

Σύντομα Σπηλαιολογικὰ Νέα

Νέα εὐρήματα σπονδυλωτῶν Ἀνωπλειστοκαινικῆς ἡλικίας εἰς σπήλαιον Βραυρῶνος παρὰ τὴν Ἀττικὴν

ὑπὸ Ν. Συμεωνίδη

Κατόπιν πληροφοριῶν πού ἐδόθησαν εἰς τὸν Ἐπιμελητὴν Ἀρχαιοτήτων κ. Πέτρον Θέμελην ὑπὸ τοῦ ἀρχιεργάτου ἀνασκαφῶν Δημητρίου Ἀλαγιάνη, κατοικοῦ τοῦ χωρίου Μαρκοπούλου, ὅτι διενεργοῦνται λάθρα ἀνασκαφαὶ ἐπὶ ἀρχαιοκαπήλων ἐντὸς σπηλαίου εἰς τὴν περιοχὴν Βραυρῶνος καὶ ὅτι ἐντὸς αὐτοῦ διεπιστώθη ὑπὸ τοῦ ἰδίου ἢ παρουσία ὀστέων ζώων, ὡς καὶ τινὰ λίθινα ἐργαλεῖα, κυρίως λεπίδες ὀμφιδιανοῦ. Ὁ Ἔφορος Ἀρχαιοτήτων κ. Θέμελης ἐπεσκέφθη τὸ σπήλαιον εἰς τὰς 22.6.76 πρὸς διενέργειαν αὐτοψίας προκειμένου νὰ παρῆσχη διευκρινήσεσιν εἰς τὴν ὑπηρεσίαν τοῦ σχετικῶς πρὸς τὴν σημασίαν καὶ τὴν ἀξίαν τῶν τυχόν κλαπέντων ἀντικειμένων ὑπὸ τῶν ἀρχαιοκαπήλων.

Διεπιστώθη ὅτι λαμβάνουν χώραν ἐκσκαφαὶ ἀπὸ πολλῶν ἐτῶν καὶ συνεχίζονται ἀκόμη ἐπὶ μορφὴν λαθρανασκαφῶν. Μικρὸν μόνον τμήμα τῆς ἐπιφανειακῆς ἐπιχώσεως διατηρεῖται περὶ τὸ μέσον τοῦ σπηλαίου καὶ συνελήθησαν μερικὰ κεραμικὰ ὕστερο - Ρωμαϊκῶν χρόνων, ἑμῶς μετὰ δύο μόνον χειροποιήτων πιθανῶς Νεολιθικῶν, ὡς καὶ τριῶν μόνον θρυμματιῶν λεπίδων (δύο ἐξ ὀμφιδιανοῦ καὶ μίας ἐκ πυριτολίθου). Χώματα τῆς ἐπιχώσεως ἔχουν ἀπορριφθῆ καὶ ἐντὸς τοῦ σπηλαίου ἐντὸς αὐτῆς δὲ εὐρέθη μία εἰσέτι λεπίς ὀμφιδιανοῦ καὶ μία αἰχμὴ βέλους ἐκ τῆς αὐτῆς ἔλης.

Ἐν συνεχείᾳ ὁ Ἀρχαιολόγος κ. Θέμελης λόγῳ τῆς ὑπάρξεως πολλῶν ὀστέων εἰς τὸ σπήλαιον ἦλθε εἰς ἐπαφὴν μετὰ τὸ Γεωλογικὸν καὶ Παλαιοντολογικὸν Μουσεῖον τοῦ Πανεπιστημίου Ἀθηνῶν, καὶ ἐπεσκέφθη τὸ σπήλαιον ἐκ νέου μετὰ τὸν βοηθὸν τοῦ Ἐργαστηρίου Γεωλογίας καὶ Παλαιοντολογίας κ. Λέκκα. Ὁ κ. Λέκκας συνέλεξεν ὕλικὸν ἐκ τοῦ ὁποίου διεπιστώθη ἀμέσως ἡ ἀξία τῶν εὐρημάτων καὶ ὅτι θὰ ἔπρεπε νὰ γίνονιν συστηματικῆς ἀνασκαφῆς διὰ νὰ ἔλθῃ εἰς φῶς ἡ πολυαριθμὸς πανὶς τοῦ σπηλαίου.

Τὸ πρῶτον δεκαήμερον τοῦ Ἰουλίου ἐπεσκέφθη τὸ σπήλαιον μετὰ τοῦ βοηθοῦ κ. Λέκκα καὶ μετὰ τὴν πρώτην ἔρευναν διεπιστώθησαν τὰ κάτωθι:

Τὸ σπήλαιον εὐρίσκεται 7 χλ. ΒΑ τοῦ χωρίου Μαρκοπούλου, ἐπὶ τῆς δυτικῆς κλιτύος ἀσβεστολιθικοῦ ἰσχύματος καὶ περιέχει 2 χλμ. νοτίως τοῦ ἀρχαιολογικοῦ χώρου τῆς Βραυρῶνος. Εἰς τὸ καρστικὸν αὐτὸ σπήλαιον ἔχει πέσει ἡ ὄσφρη καὶ τὸ σπήλαιον παρουσιάζεται ὑπὸ μορφὴν μικρᾶς δολίνης. Ἡ πεσμένη ὄσφρη τοῦ σπηλαίου δὲν εἶναι ἐμφανὴς καὶ ἔχει κλίση ὑπὸ προσχώσεων, τῶν ὁποίων τὸ πάχος θὰ πρέπει νὰ εἶ εἰσαίνῃ τὰ 5 μ. Ἡ μορφὴ τοῦ σπηλαίου παρουσιάζεται ὡς ἑνας κολοῦρος κῶνος. Τόσον ἡ ὄσφρη ὅσον καὶ τὸ φαινομενικὸν δάπεδον παρουσιάζονται περιέπου κυκλικά. Ἡ ἀκτίς τῆς ὄσφρης εἶναι περίπου 3 μ. ἐνὺ τὸ δάπεδον 7 μ. Ἡ

κλίσις πρὸς τὸ ἀνατολικὸν μέρος τοῦ σπηλαίου εἶναι περίπου 20° ἐνῶ πρὸς τὸ δυτικὸν μεγαλυτέρα. Εἰς τὸ κέντρον τοῦ σπηλαίου ὑπάρχει μία κολόνα ἀδιαταράκτων ἰζημάτων ὕψους περί τὰ 2,5 μ. καὶ ἰσπίνος 1 μ. Εἰς βάθος 2 μ. παρουσιάζεται πλούσιον κοίτασμα ἀπολιθωμάτων ἀπὸ ὀστῶν καὶ ὀδόντες διαφόρων θηλαστικῶν ζώων, κυρίως ὁμως σαρκοφάγων. Ἡ συσσώρευσις τῶν ὀστῶν εἶναι ἐκπληκτικὴ. Τὰ ἀνώτερα ἐπιφανειακὰ στρώματα τῶν ἐπιχώσεων, πάχους 1,5 — 2 μ. περίπου, ἀποτελοῦμενα κυρίως ἐκ μικρῶν λίθων καὶ χαμιῶτων καστανῶν καὶ μελανῶν, ἔχουν δυστυχῶς — τουλάχιστον εἰς τὰ περιφερειακὰ σημεῖα — σχεδὸν πλήρως διαταραχθῆ καὶ ἀπομακρυνθῆ, λόγῳ τῶν ἐσκαφῶν αἱ ὁποῖαι λαμβάνουν χώραν ἀπὸ πολλῶν, ὡς φαίνεται, ἐτῶν ἐπὶ μορφῆν λαθρανασκαφῶν.

Σήμερα τὸ σπήλαιον αὐτό, ὡς ἀρχὴν, θὰ προστατευθῆ ἐκ τοῦ Μουσείου Γεωλογίας καὶ Παλαιοντολογίας τοῦ Πανεπιστημίου Ἀθηνῶν καὶ τῆς Ἀρχαιολογικῆς Ἑπιτροπείας, ὥστε εἰς τὸ μέλλον νὰ ἀρχίσουν συστηματικῆς ἀνασκαφῆς.

Ἡ ἀνευρεθεῖσα πανίς

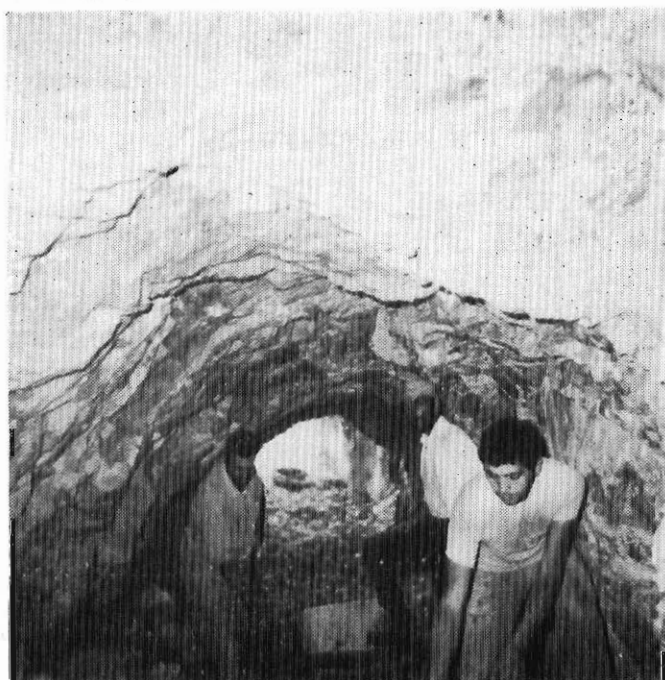
- 1) *Panthera pardus* LINNE.
(Ἐκ τοῦ ἐν λόγῳ εἶδους ἀνευρέθησαν 125 διάφορα τμήματα τοῦ σκελετοῦ ποῦ ἀνήκουν εἰς ἀρσενικά καὶ θηλυκά ἄτομα).
- 2) *Felis silvestris* SCREBER.
- 3) *Lynx lynx* LINNE.
- 4) *Vulpes vulpes* LINNE.
- 5) *Bovide* indet.
- 6) *Equus* (*Asinus*) *hydruntinus* REG.
- 7) *Lepus eutropaeus* LINNE.
- 8) *Aquila chrysaetos* LINNE.

Λεπτομέρειαι τῆς ἐργασίας αὐτῆς δημοσιεύονται εἰς τὸ περιοδικὸν τοῦ Φυσικοῦ γραφικοῦ Μουσείου τῆς Βιέννης εἰς τὸν τόμον τοῦ 1976.

β) Διάνοιξις τεχνητής έξόδου στὸν ὑπόγειο ποταμὸ « Γλυφάδα » Δυροῦ.

Σύμφωνα μὲ τὴ μελέτη διάνοξης τεχνητῆς έξόδου στὸ Σπήλαιο «Γλυφάδα» Δυροῦ, γιὰ τὴν εὐκόλη διακίνηση τῶν ἐπισκεπτῶν, κατὰ τὴν ἐποχὴ τῆς αἰχμῆς, πρὸ έξέρθηκα ἡ κ. Ἄννα Πετροχείλου, ἐντολῇ ΕΣΕ, χορηγία ΕΟΤ τὸ 1975, πραγματοποιήθηκε τὸ ἔργο κατὰ τὸ καλοκαίρι τοῦ 1976.

Ἐκτὸς ἀπὸ τὴν ἐπιτυχή διάνοξη τῆς ὀριζόντιας σήραγγας ἀπὸ ἔξω πρὸς τὸ



Ἡ ἐπιτυχὴς διάνοξη τῆς έξόδου τοῦ Σπηλαίου «Γλυφάδα» Δυροῦ.

Φωτ. Ἄννας Πετροχείλου

καθορισμένο ἐσωτερικὸ σημεῖο τοῦ νέου τμήματος τοῦ Σπηλαίου, ὁ ἐπισκέπτης θὰ ἀπολαμβάνῃ πρῶτα τὸν ὠραιότατο καὶ σπανιώτατο στολισμὸ τοῦ «Νέου Τμήματος»: Παράξενοι σταλακτίτες καὶ σπιλαγγίτες, δάπεδο στρωμένο μὲ κόκκινη καὶ λευκὴ σταλακτιτῆ ἄβη καὶ σταλαγγίτες τύπου «νούφαρα» ἀπὸ «σπηλαιόγαλα». Αὐτὸ εἶναι σπανιώτατο σταλακτιτικὸ ὑλικό, πρὸ διατηρεῖται μέσα στὸ σπήλαιο σὲ ὕδαρὰ κατάσταση, μόλις ὅμως ἐκτεθῆ στὸ ἴπαιθρο στερεοποιεῖται. Τὸ πάχος του εἶναι πολὺ

λιγότερο από άλλους σταλαγμίτες του ίδιου όγκου. Αυτό συμβαίνει γιατί με την εξοσσή τους στο ύψαιθρο εξατιμίζεται ή ύγρασία που κατακρατά και δημιουργεί κενά.

Μετά την έξοδο από τη σήραγγα θά απολαύση από άνετη πλατεία και γραφικό θέαμα, που θά τόν ύδηγήση στην είσοδο του σπηλαίου, τη θαυμάσια εικόνα του όγκου Δυρού.

Α. Π.

γ) Ανακάλυψη άπολιθωμένου σκελετού άγνωστου ζώου.

Κατά τη διάρκεια της παρακολούθησης των έργων διάνοιξης τεχνητής έξόδου από τη μελετήτρια Κα Άννα Πετροχείλου, ύποβλήθηκε παράκληση στους συναδέλφους της Σπηλαιολόγους και αυτοδύτες κ.κ. KRIEG FRANZ JORG και HECKEN DIFEMAR, μέλη της Γερμανικής Σπηλαιολογικής Έταιρίας, που ήρθαν ως επισκέπτες, να διαπιστώσουν, αν ή ύπόνοια της Καs Πετροχείλου, ότι στο βάθος του «Μεγάλου Όκεανού» ύπάρχουν θάλαμοι πνιγμένοι είναι πραγματικότητα.

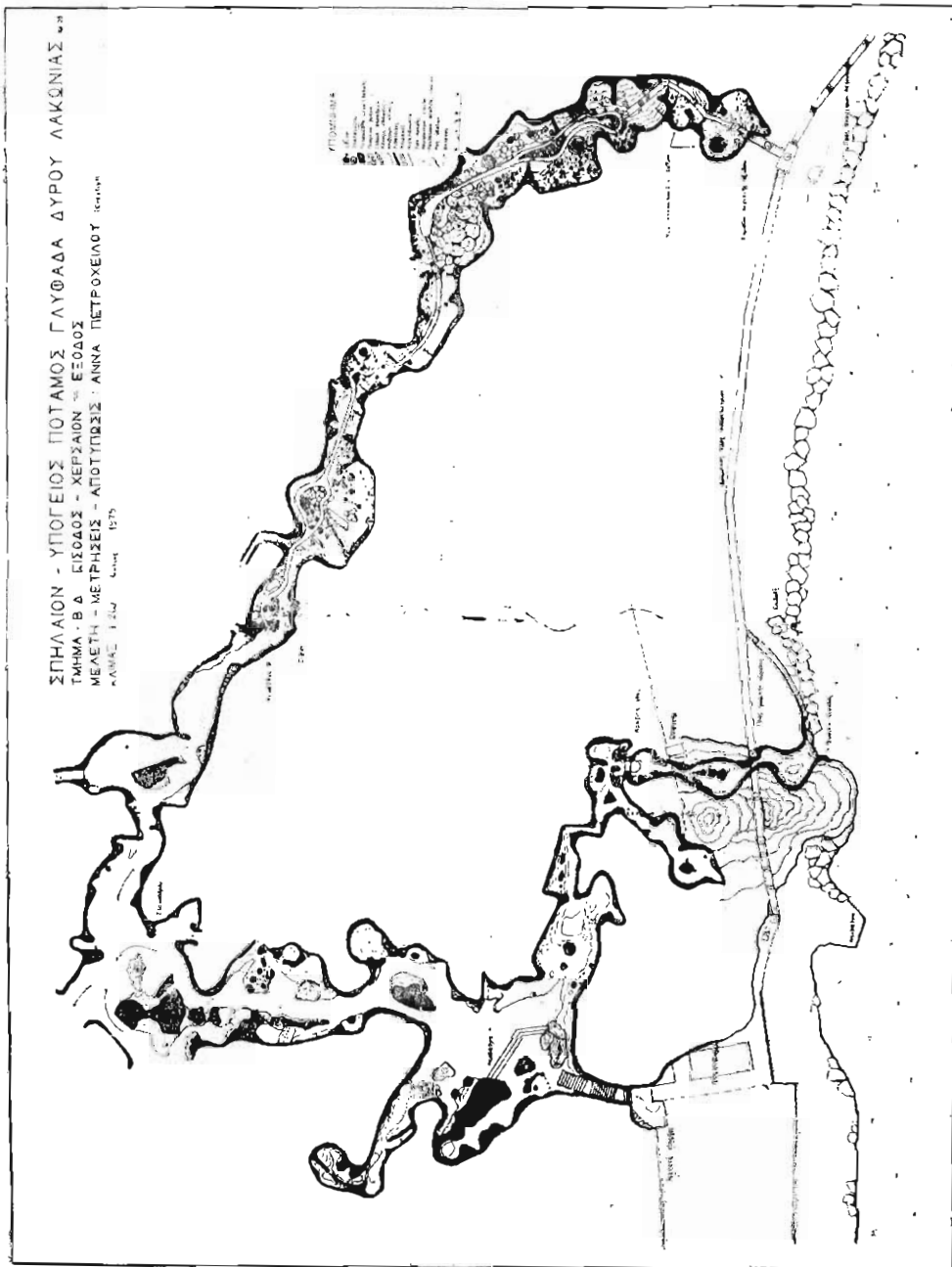
Η έρευνα είχε τα ακόλουθα αποτελέσματα:

- 1) Στη δεξιά πλευρά του «Μεγάλου Όκεανού» (φορά επισκεπτών) τó βάθος των νερών του είναι 30 μ.
- 2) Σ' όλη την έκτασή του, διανοίγονται — κατά σειράν — θάλαμοι πνιγμένοι, με θαυμάσιο στολισμό από σταλακτίτες και σταλαγμίτες.
- 3) Σ' ένα από τους διαδρόμους, που συνδέουν τους θαλάμους, διαπιστώθηκαν, ύτι ύπάρχει έντοιχισμένος άπολιθωμένος σκελετός άγνωστου ζώου.

Συμπέρασμα: Ο σκελετός σ' αυτό τó σημείο αποκαλύφθηκε από τη μηχανική ενέργεια του νερού που διάνοιξε τó σπήλαιο και ό,τι ó σκελετός έχει άπολιθωθεί πριν από άνυπολόγιστο χρονικό διάστημα. Αν λάβουμε ύπ' όψιν την ήλικία του σπηλαίου, που σύμφωνα με τη γνώμη του άείμνηστου Γιάννη Πετροχείλου, περνά τó 1.500.000 χρόνια, αυτός ó σκελετός πρέπει να χαρακτηρισθί ως ó παλαιότερος του Έλλαδικού χώρου, άπ' όσους μέχρι σήμερα άποκαλύφθηκαν.

Οί παλαιολόγοι έχουν τó λόγο.

Α. Π.



ΘΕΟΔΩΡΟΥ Ι. ΣΚΟΥΡΑ, ιατρού, «Όχυρώσεις στην Εύβοια», (μερικές λύσεις στα τοπογραφικά τους προβλήματα). 'Ανάτυπο εκ του Κ/1975 τόμου του 'Αρχείου Εύβοϊκῶν Μελετῶν, ἔκδοσις 'Εταιρείας Εύβοϊκῶν Σπουδῶν, σελίδες 328 – 400. Χάρτης ὄχυρώσεων Εύβοίας καὶ 112 φωτογραφίες.

Παρουσίαση Ἰωάννη Ἰωάννου

Ὁ κ. Σκούρας, πού εἶναι μέλος τῆς Ε.Σ.Ε., μὲ τὴν ἐργασία του αὐτὴ παρουσιάζει 108 Κάστρα — Πύργους — Ὄχυρά πού βρίσκονται στὴ νῆσο Εὐβοία. Εἶναι μία πρωτότυπη ἐργασία καὶ ἀναφέρεται στὴν ἐπιτόπια ἐπαλήθευση καὶ καταγραφή τῶν ὄχυρῶν πού ἀναφέρονται στὴν βιβλιογραφία καὶ τὴν φωτογραφικὴ τους ἀπεικόνιση. Καὶ μάλιστα τὸ σταθερὸ τῆς ἡμερομηνίας τῆς φωτογράφησης προσθέτει ἕνα σημεῖο σὰν βάση ἀπ' ὅπου θὰ ἔχουν τὴν δυνατότητα οἱ μελλοντικοὶ μελετητὲς νὰ κάνουν συγκρίσεις στὰ μνημεῖα αὐτὰ γιὰ φθορὰ καὶ καταστροφὴ.

Τὸ σημείωμα αὐτὸ δὲν ἀναλύει οὔτε καὶ ἔχει φιλοδοξίες βιβλιοκριτικῆς, ἀλλὰ παρουσιάζεται κυρίως γιὰ νὰ ἰθίξη τὴν εὐκαιρία πού προσφέρεται στοὺς σπηλαιολόγους νὰ ὀργανώσουν ἔρευνες μὲ θέμα τὴν ἐξακριβώση τῆς σημασίας τῶν θρύλων καὶ τῆς πραγματικότητος πού παρέχουν γύρω ἀπὸ τὸν σύνδεσμο φυσικῶν καὶ τεχνητῶν σπηλαίων, ἔξοδοι μυστικοὶ κινδύνου, μὲ τὰ ὄχυρά. Τὸ βιβλίον εἶναι θεμέλιο γιὰ τὸ θέμα αὐτό. Οἱ θρύλοι ὑπάρχουν. Ὑπάρχουν ὁμοίως καὶ τὰ φυσικὰ καὶ τεχνητὰ σπήλαια πού συνδέονται μὲ τὰ κάστρα — πύργους — ὄχυρά. Μερικὰ στοιχεῖα εἶναι φανταστικά. Ἀλλὰ ἡ ἔρευνα θὰ ξεχωρίσῃ πού τελειώνει ὁ θρύλος καὶ πού εἶναι ἡ ἀλήθεια. Εἶναι καιρὸς νὰ ἀξιοποιηθοῦν μὲ σπηλαιολογικὲς ἐργασίες καινούργιοι τομεῖς σπηλαιολογικῆς δραστηριότητος. Ἀξίζει νὰ σημειωθῇ ἡ προσπάθεια, δυστυχῶς χωρὶς συνέχεια ἀπὸ ἄλλους μελετητὲς, τοῦ Π. Λεκατσῶ στὸ βιβλίον του, ὁ Λαβύρινθος, Καταγραφή καὶ ἐξέλιξη ἑνὸς τύπου ποιητικῆς Μυθολογίας, Ἀθήνα 1973, σελίδες 96.

Ἰνεται ἀνάλυση καὶ παράθεση στοιχείων βιβλιογραφίας σχετικῶν μὲ τὸν Λαβύρινθο καὶ τὸ τραγούδι τοῦ Κάστρου τῆς Ὠριᾶς. Στὶς σελίδες 17, 24, 25, 26, 27 ἀναφέρεται σὲ θέματα μὲ σπήλαια. Ἐὰ δύο αὐτὰ βιβλία ἀνοίγουν νέους δρόμους γιὰ ἔρευνα.

Πολλὰ σπήλαια ἀναφέρονται στὸ βιβλίον τοῦ κ. Σκούρα καὶ ἡ σημασία τους στὴν ἱστορία τῆς Εὐβοίας ἀχνόφαινεται, γιὰ τὸν δὲν ἔχομε σὲ μεγάλη ἔκταση σπηλαιολογικὲς ἔρευνες ἀλλὰ καὶ οὔτε σπηλαίο - ἀρχαιολογικὲς ἀνασκαφές πού θὰ τοποθετήσουν ἀκριβῶς μὲ ἀποδεικτικὰ στοιχεῖα τὰ ἴχνη τῆς ζωῆς τοῦ ἀνθρώπου καὶ ποῖα εἶναι ἡ προσφορὰ τῶν ἰχνῶν στὴν ἱστορία τοῦ νησιοῦ μὰ καὶ ὅλου τοῦ Ἑλληνικοῦ χώρου, γιὰ τὸν ἡ Εὐβοία πλευρίζει τὸ κεντρικὸ μῆκος τῆς χώρας.

Τσαΐ—Βασιλόπιττα

Τὸ καθιερωμένο τσαΐ τῆς ΕΣΣΕ, μὲ κόψιμο Βασιλόπιττας θὰ πραγματοποιηθῆ στις 19 Ἰανουαρίου 1977, ἡμέρα Τετάρτη (6 — 10), στὴν Αἴθουσα «OLYMPIA - COUGKESS HALL», τοῦ ξενοδοχείου «Κάραβελ», λεωφόρος Βασιλέως Ἀλεξάνδρου ἀρ. 2 (πίσω ἀπὸ ξεν. Χίλτον).

Κατὰ τὴ διάρκεια τοῦ τσαγιαοῦ θὰ προβληθοῦν ἔγχρωμες διαφάνειες ἀπὸ τὰ τελευταῖα Σηθλαιολογικὰ ἐπιτεύγματα τῆς ΕΣΣΕ.

Ἀρχαιρεσίαι

Καλοῦνται τὰ μέλη τῆς ΕΣΣΕ σὲ Τακτικὴ Γενικὴ Συνέλευση, ποὺ θὰ πραγματοποιηθῆ στὰ Γραφεῖα τῆς, στις 28 Ἰανουαρίου 1977, ἡμέρα Παρασκευὴ καὶ ὥρα 8 μ.μ.

Οἱ ἐνδιαφερόμενοι μποροῦν νὰ δηλώσουν ὑποψηφιότητα μέχρι τὶς 15 Ἰανουαρίου 1977.

