

Σειρά παραθαλασσίων σπηλαίων μεταξύ τῆς θέσεως Παλιόχανο καὶ λιμανάκι Συκιές περιοχῆς Τημενίου Κυνουρίας.

ὑπὸ Εὐαγγέλου Τσίμπανη

ΙΣΤΟΡΙΚΟ

Τὸ καλοκαίρι τοῦ 1975, κατὰ τὴν διάρκεια τῶν διακοπῶν μου, ἀνεκάλυψα τυχαίως ἓνα μικρὸ σπήλαιο στὴ παραλία Τημενίου καὶ κοντὰ στὴ θέση Παλιόχανο. Ἐκ τῶν ὑστέρων ἔμαθα ὅτι τὸ σπήλαιο ἦταν γνωστὸ στοὺς κατοίκους τῆς περιοχῆς τῆ δὲ θέση του τὴν ὀνομάζουν «Πούντα». Μὲ ἀφορμὴ τὸ σπήλαιο αὐτὸ ἐξερεύνησα καὶ τὰ ὑπόλοιπα παραθαλασσία σπήλαια ποὺ ὑπάρχουν μεταξύ τῆς θέσεως Παλιόχανο καὶ τῆς περιοχῆς «Λιμανάκι Συκιές» ἢ «Συκιές».

Πρόκειται γιὰ μικρὰ σπήλαια ποὺ ἔχουν διανοιχθῆ εἴτε ἀπὸ τὴ διαβρωτικὴ ἐνέργεια τῶν κημάτων εἴτε ἀπὸ τὴ δράση ὑπογείως ρεόντων ὑδάτων εἴτε καὶ ἀπὸ τὰ δού αἰτιαταντοχρόνως, καθ' ὅσον ἡ περιοχὴ παρουσιάζει ἀρκετὲς ὑποθαλάσσιες καὶ παραθαλάσσιες πηγές.

Σπήλαιον «ΠΟΥΝΤΑ» Α.Σ.Μ. 6414

ΘΕΣΙΣ

Βρίσκεται περὶ τὰ 100 μ. βόρεια ἀπὸ τὸ Παλιόχανο Τημενίου καὶ περὶ τὰ 25 μ. ἀπὸ τὴ θάλασσα. Ἡ θέση αὐτὴ ὀνομάζεται «Πούντα».

ΤΟ ΣΠΗΛΑΙΟΝ

Ἡ εἴσοδος τοῦ σπηλαίου βρίσκεται περὶ τὰ 6 μ. πάνω ἀπὸ τὴν ἐπιφάνεια τῆς θαλάσσης καὶ ἔχει διαστάσεις πλάτους 3,5 μ. καὶ ὕψους 1 μ. Ἡ εἴσοδος τοῦ σπηλαίου δὲν διακρίνεται εὐκόλα, γιὰ τὴν ἔχουν κρύψει χώματα καὶ πέτρες ποὺ πέφτουν ἀπὸ τὸ δρόμο, ποὺ βρίσκεται πάνω ἀπὸ αὐτὸ καὶ ποὺ τώρα γίνονται ἐργασίες διαπλατύνσεώς του. Τὸ πλάτος τοῦ σπηλαίου εἶναι 2,5 — 4 μ. μεταβλητὸ τὸ δὲ μῆκος του 19 μ., ἐνῶ ἡ ὄσφρη του ξεκινᾷ ἀπὸ τὸ 1,5 — 2 μ. καὶ καταλήγει στὰ 0,60 μ. Στὸ τέλος τὸ σπήλαιο καταλήγει σὲ ἓνα κυκλικὸ θάλαμο μὲ διάμετρο 6 μ. καὶ ὄσφρη 0,60 μ.

ΣΠΗΛΑΙΟΓΕΝΕΣΙΣ

Τὸ σπήλαιο σχηματίσθηκε ἀπὸ τὴ διαβρωτικὴ δράση ὑπογείως ρεόντων ὑδάτων μὲ ἔξοδο ἀπὸ τὴν εἴσοδο τοῦ σπηλαίου. Ἡ δεξιὰ πλευρὰ τοῦ σπηλαίου ἀποτελεῖται ἀπὸ λατινοπαγή πετρώματα μὲ συνδετικὸ ὑλικὸ μάργα καὶ ἄργιλο, ἡ δὲ ἀριστερὴ πλευρὰ τοῦ σπηλαίου ἀποτελεῖται ἀπὸ συμπαγῆ ἀσβεστόλιθο. Τὰ ὑλικά ποὺ ἔχουν πέσει ἀπὸ τὸ δρόμο ἔχουν ἀλλάξει τὴν κλίση τοῦ δαπέδου τοῦ σπηλαίου μὲ ἀποτελέσματα τὸ νερὸ νὰ

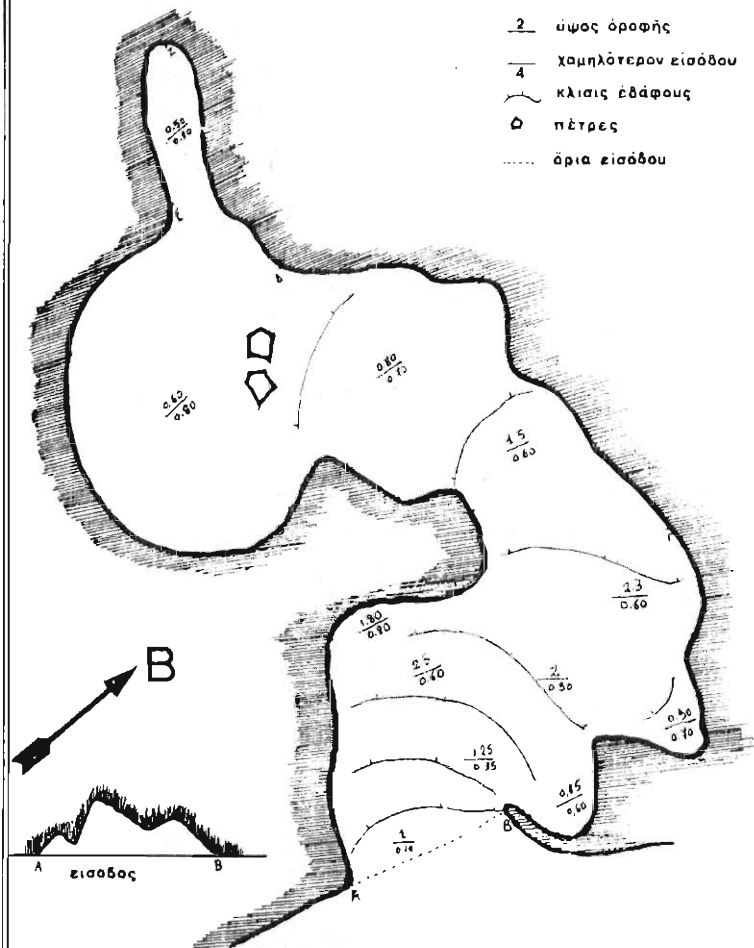
Σπήλαιον «Πούντα» Α.Σ.Μ. 6414 Παρά τὸ Παλιόχανο Τημενίου Κυνουρίας

Μετρήσεις-Αποτύπωσης: Εὐάγγελος Τσίμπανης

0 2 4

Υπόμνημα

- 2 ὕψος ὀροφῆς
- 4 χαμηλότερον εἰσόδου
- κλίσις ἐδάφους
- ◊ πέτρες
- ὅρια εἰσόδου



μη ξεέρχεται πλέον από την είσοδο αλλά να αποσύρεται δια μέσου των λίθων σε χαμηλότερα επίπεδα και να ξεέρχεται κοντά στη θάλασσα ως παραθαλάσσια πηγή. Παλαιότερα το σπήλαιο θα παρουσιάζε υψηλότερη όροφή και μεγαλύτερο μήκος λόγω όμως της επιχωματώσεώς του έχει μικρύνει σημαντικά.

ΒΙΟΣΠΗΛΑΙΟΛΟΓΙΑ

Μέσα στο σπήλαιο και κυρίως σι' τέλος του υπάρχουν άρκετες νυκτερίδες.

ΥΔΡΟΓΕΩΛΟΓΙΑ

Το νερό της παραθαλάσσιας πηγής είναι υφάλμυρο.

ΤΟΥΡΙΣΜΟΣ

Δεν παρουσιάζει ενδιαφέρον διότι έχει ελάχιστη διακόσμηση και μικρό μέγεθος.

Σπήλαιον Νο 2 «ΑΝΩΝΥΜΟΝ» Α.Σ.Μ. 6415

ΘΕΣΙΣ

Βρίσκεται στο Βόρειο μέρος της ακτής που βρίσκεται μεταξύ της θέσεως Παλιόχανο και Συκιές και κάτω από το δημόσιο δρόμο "Αργούς — "Αστρους.

ΤΟ ΣΠΗΛΑΙΟΝ

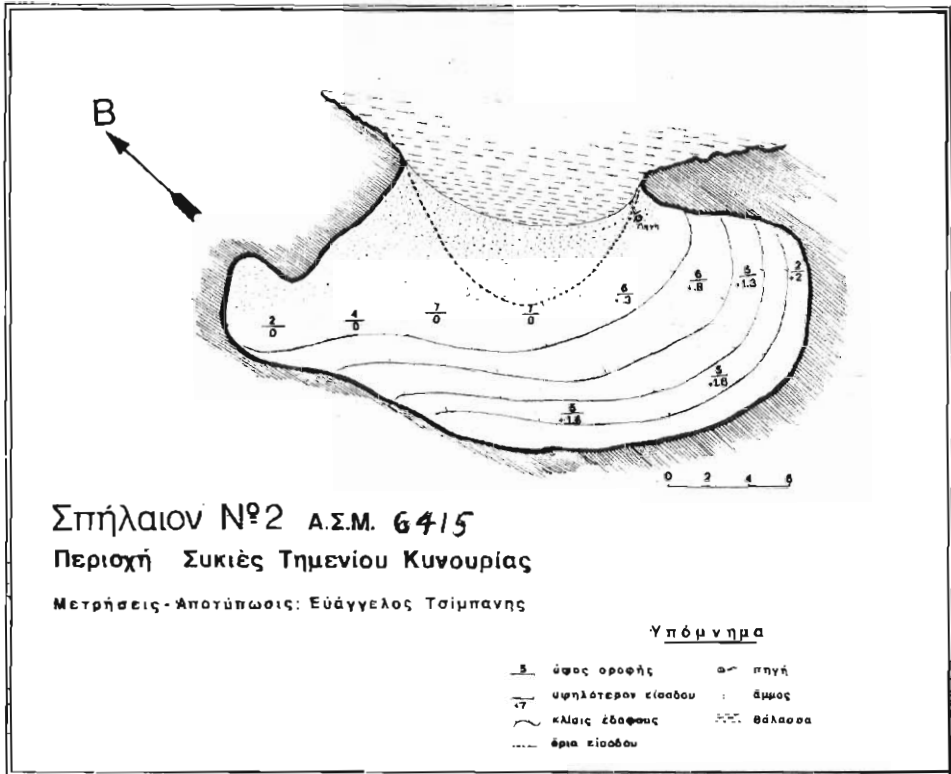
Η είσοδος του σπηλαίου έχει σχήμα αψιδωτόν με διαστάσεις πλάτος 10 μ. και ύψος 8 μ. περίπου. Η προσέγγιση γίνεται από τη θάλασσα ή από την ακτή. Το σπήλαιο έχει διαστάσεις: πλάτος μέγιστον 12,5 μ., μήκος 30 μ. περίπου, και όροφή 7 μ. Κοντά στην είσοδο το δάπεδο είναι επίπεδο εν συνεχεία όμως γίνεται άνηφορικό. Άριστερά από την είσοδο υπάρχει παραθαλάσσια πηγή με υφάλμυρο νερό.

ΣΠΗΛΑΙΟΓΕΝΝΕΣΙΣ

Το σπήλαιον έχει θναυοιχθή σε λατυποπαγές πέτρωμα με μεγάλες ποσότητες μάργας και αργίλου υπό την επίδρασιν τόσον των καμάτων της θάλασσης, όσον και των υπογείας θεόντων υδάτων, που έχουν έξοδο από την είσοδο του σπηλαίου.

ΤΟΥΡΙΣΜΟΣ

Παρουσιάζει μικρό τουριστικό ενδιαφέρον γιατί έχει μικρό μέγεθος και όχι εύκολη προσέγγιση. Έχει όμως καθαρή άμμουδιά και το καλοκαίρι διατηρείται πάντα δροσερό. Παρουσιάζει εξαιρετική θέα προς τις απέναντι ακτές του Ναυπλίου και του Καραθώνα.



**Σπήλαια : «ΜΙΚΡΗ ΣΠΗΛΙΑ» Αρ. 6416 και «ΜΕΓΑΛΗ ΣΠΗΛΙΑ» Αρ. 6417
 Περιοχή Συκιές Τημενίου.**

ΘΕΣΙΣ

Βρίσκονται στη βόρεια άκρη της διωροφης αμμουδιάς «Συκιές» στην περιοχή Λιλιέικα κοντά στο Τημένιο Κυνουρίας και κάτω από το δρόμο "Αίγους — "Αστρους.

ΠΡΟΣΕΓΓΙΣΗ

Γίνεται είτε από το δημόσιο δρόμο "Αίγους — "Αστρους αφού κατηφορίσουμε περί τα 100 μ. είτε από τη θάλασσα με βάρκα.

ΤΟ ΜΙΚΡΟ ΣΠΗΛΑΙΟ

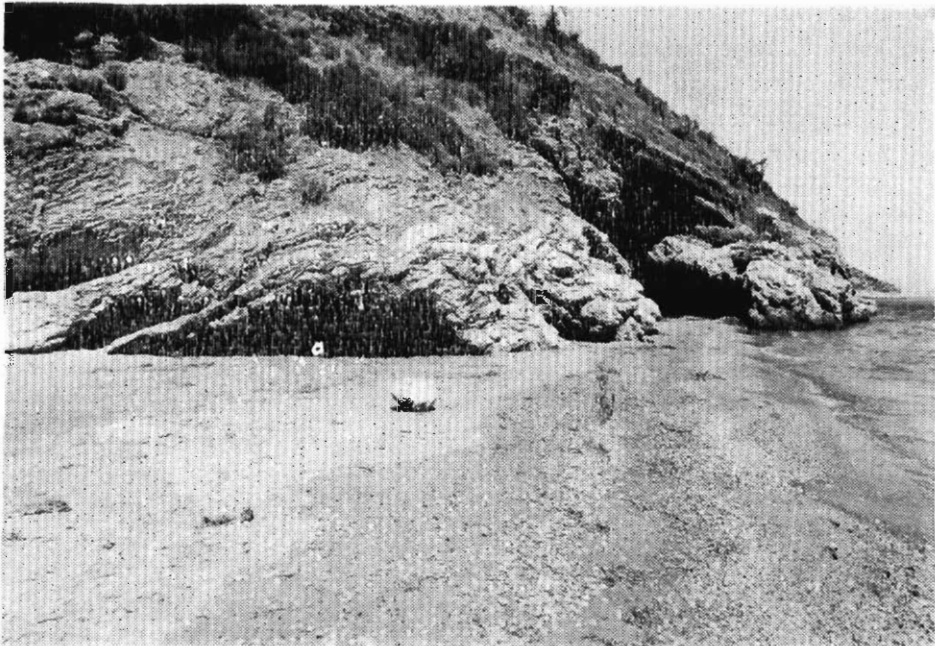
Πρόκειται για ένα κυκλικό θάλαμο με διάμετρο 9 μ. περίπου και όροφή 1,5 -- 2 μ. Η είσοδός του βλέπει προς νότον και έχει διαστάσεις 7,5 μ. πλάτος και 1,40 μ ύψος. Στο ανατολικό μέρος το σπήλαιο έχει δύο μικρά κυκλικά παράθυρα με θέα προς το πέλαγος. Το διάπεδο του σπηλαιίου είναι από λεπτή άμμο και έντελώς επίπεδο.

ΣΠΗΛΛΙΟΓΕΝΕΣΙΣ

Τὸ σπήλαιον ἔχει ἀνοιχθῆ ἀπὸ τὴν ἐνέργεια τῶν κυμάτων τῆς θαλάσσης ἐπὶ πτυχωσιγενεοῦς ἀσβεστολίθου. Τὸ σπήλαιον ἀποτελεῖ μίαν τῶν πτυχώσεων. Τὸ κάτω τῆς πτυχώσεως ὕψος ἔχει ἀπομακρυνθῆ ἀπὸ τὰ κύματα καὶ ἔχει σχηματίσει τὸν θάλαμον τοῦ σπηλαίου.

ΤΟ ΜΕΓΑΛΟ ΣΠΗΛΛΙΟ

Ἡ εἴσοδος τοῦ σπηλαίου βλέπει πρὸς ἀνατολὰς καὶ ἔχει διαστάσεις πλάτος 35 μ. καὶ ὕψος 12 μ.



Μικρὴ καὶ Μεγάλῃ Σπηλιά περὶ τὴν Συκιὰς Τημενίου Κυνοῦρας.

Τὸ μῆκος τοῦ σπηλαίου εἶναι 31 μ. μὲ πλάτος στὴν εἴσοδο 35 μ. πού διαρκῶς γίνεται στενότερον γὰρ νὰ καταλήξῃ στὰ 2 μ. πλάτος.

ΣΠΗΛΛΙΟΓΕΝΕΣΙΣ

Τὸ σπήλαιον ἔχει ἀνοιχθῆ ἀπὸ τὴν διαθροαικὴ δράση τῶν κυμάτων ἐπὶ λατυπαγοῦς πετρώματος. Ἡ δεξιὰ πλευρὰ τοῦ σπηλαίου εἶναι ἀπὸ ἀσβεστόλιθο καὶ σχεδὸν κατακόρυφη ἐνῶ ἡ ἀριστερὴ ἀποτελεῖται ἀπὸ τεράστιο βράχο πού ἔχει ἀπο-

σπασθή από την όρραφή. Η όρραφή αποτελείται από λατυποπαγές πέτρωμα με συνδετικό υλικό μάργα και άργιλο. Στο βάθος του σπηλαίου υπάρχει αρκετά ύγρασία, εμπρός δε από την είσοδο και εντός της θαλάσσης υπάρχουν αρκετές υποθαλάσσιες πηγές. Το δάπεδο είναι έντελως επίπεδο μέχρι τα 26 μ. καλυμμένο με λεπτή άμμο εν συνεχεία με πολύ μικρή κλίση γίνεται ανιμορφικό με ύψομετρική διαφορά 1 μ. περίπου. Δεν αποκλείεται να έδρασε στο σχηματισμό του σπηλαίου και διαχρωτική ένθρογεια των υπογείως ρεόντων υδάτων.

ΒΙΟΣΠΗΛΑΙΟΛΟΓΙΑ

Είς την όρραφή του σπηλαίου ζούν διάφορα πτηνά όπου βρίσκουν καταφύγιο.

ΤΟΥΡΙΣΜΟΣ

Τόσο το Μικρό Σπήλαιο όσο και το Μεγάλο παρουσιάζουν αξιόλογο τουριστικό ενδιαφέρον διότι:

- 1) Εύθίσκονται σε μία μαγνητική άστρογειαλιά με εξαιρετική θάλασσα.
- 2) Έχουν θαυμάσια θέα προς το πέλαγος και τις ανατολικές ακτές του Αρχαιοτικού Κόλπου.
- 3) Έχουν αρκετά μεγάλο μέγεθος για να κατασκηνώσουν πολλοί εκδρομείς.
- 4) Βρίσκονται πολύ κοντά σε δημόσιο δρόμο. (Απόστασις περίπου 800-100 μ.).
- 5) Υπάρχει κοντά ηλεκτρικό δίκτυο και υπάρχει δυνατότης τηλεφωνικής έξυπηρετήσεως.
- 6) Υπάρχει δυνατότης τροφοδοτήσεώς τους με νερό πόσιμο.
- 7) Το λιμανάκι ελόκληρο είναι φυσικώς περιφραγμένο και αποτελεί μία θαυμάσια έστομη φυσικά πλάζ.
- 8) Η δαπάνη τουριστικής αξιοποιήσεώς τους σχετικώς μικρή.

S o m m a i r e

Explorations spéléologiques en «Kynouria» etc. Par E. Tsimbanis

Ces explorations ont été réalisées en trois phases : La première a été sur la montagne Zavitzza près de la ville Astros - Kynouria. 5 cavités ont été explorées : Le gouffre «Peristeriae», la petite gouffre - grotte «Rouvali» le gouffre grotte «Katsouli», et les diaclases «Spilia pou ahnizi», et «Lileiki». Toutes ces cavités ne présentent pas d'intérêt particulier.

La seconde phase, à la région «Tyros Kynourias», «Paliohora». L'intéressante «Katavothra», ou gouffre absorbant «Dervis» présente deux canaux et plusieurs petits lacs.

A la troisième phase, dans la région «Kosma Kynourias» cinq grottes en tout ont été explorées. Je mentionne seulement la grotte «Kanaki», tandis que M. J. Ioannou présentera le reste. Aux explorations sus-dites ont participé : de l'expédition française : M. M. Raymond Gautier, Jean-Marc Relin, Bernard Balthet et Mmes Sylvette Garin et Geneviève Relin. De la S. Spél. de Grèce : M. M. Evangelos Tsimbanis, Jean Ioannou et Denis Alifieris.

Σπήλαια: "Μικρή Σπηλιά," και "Μεγάλη Σπηλιά,"

Α.Σ.Μ. 6417

Περιοχή „Συκιές„ παρά τὸ Τημένιον Κυνουρίας

ΜΕΤΡΗΣΕΙΣ - ΑΝΟΤΥΠΩΣΙΣ: ΕΥΑΓΓΕΛΟΣ Γ. ΤΣΙΜΠΑΝΗΣ

