

# ΣΠΗΛΑΙΟΝ «ΑΝΤΡΟΝ ΧΕΙΡΩΝΟΣ»

ΜΗΛΕΩΝ ΒΟΛΟΥ

Ἄριθ. Σπηλ. Μητρώου 4324

Ἰπὸ "Αννας Πετροχειλου

## ΘΕΣΙΣ

Εὑρίσκεται πρὸς Ν.Δ. τοῦ χωρίου Μηλέαι Βόλου εἰς τὸ κέντρον ἀποτόμου πλαγιάς, 30 μ. περ. χαμηλότερα καὶ 100 μ. περ. δεξιότερα τοῦ ἐξωκκλησίου Ἁγ. Ταξιαρχῶν, εἰς ὕψος ὑπὲρ ἐπιφ. θαλάσσης 500 μ. περ. Ἰπάγεται εἰς τὴν Κοινότητα Μηλεῶν Βόλου Μαγνησίας.

## ΠΡΟΣΠΕΛΑΣΙΣ

Τὸ χωρίον Μηλέαι συνδέεται μετὰ τῆς πόλεως Βόλου μὲ ἀσφαλτόστρωτον ἀμαξιτὴν ὁδὸν μήκους 27 χλμ. Ἐν συνεχείᾳ ἀνηφορικὸν μονοπάτιον, πού ἀρχίζει ἀμέσως μετὰ τὴν σιδηρᾶν γέφυραν τοῦ σιδηροδρομικοῦ σταθμοῦ Μηλεῶν, μήκους 600 μ.π., ὁδηγεῖ εἰς τὸ ἐξωκκλήσιον Ἁγ. Ταξιαρχῶν. Διακλάδωσις αὐτοῦ, πρὸς τὰ δεξιά, πού ἀρχίζει κάτω ἀπὸ τὸ ἐξωκκλήσιον, τερματίζει εἰς τὴν εἴσοδον τοῦ σπηλαίου.

## ΙΣΤΟΡΙΚΟΝ

Τὸ σπήλαιον εἶναι γνωστὸν εἰς ἐλαχίστους κατοίκους τῶν Μηλεῶν ὡς «Στάνη».

Τὴν ὑπαρξίν του διεπιστώσαμεν τυχαίως καὶ ἐξ ἀποστάσεως κατὰ τὴν ἐξερεύνησιν τοῦ σπηλαίου «Σχισημὴ» εὐρισκομένου πλησίον τοῦ Ναυδρίου Ἁγ. Ταξιαρχῶν, κατὰ τὸν Μάιον τοῦ 1973. Αἱ διαστάσεις τῆς εἰσόδου του μᾶς προεκάλεσαν τὸ ἐνδιαφέρον. Κατόπιν τούτου ἐπρογραμματίσθη ἡ ἐξερεύνησις του, ἐντολῇ Ε.Σ.Ε., χορηγία Ε.Ο.Τ., ἡ ὁποία ἐπραγματοποιήθη τὸν Φεβρουάριον τοῦ 1974. Ἐλαβον μέρος: ἡ δὲς Ἄννα Μπέργκιν καὶ ὁ κ. Διον. Ἀλφιέρης, μέλη τῆς Ε.Σ.Ε., ὑπὸ τὴν ἀρχηγίαν τῆς γραφούσης.

## ΤΟ ΣΠΗΛΑΙΟΝ

Ἡ εἴσοδος τοῦ σπηλαίου ἔχει σχῆμα ἀψιδωτὸν πλάτους 22,5 μέτρων καὶ ὕψος ὀροφῆς — εἰς τὸ κέντρον — 8 μ.

Εἰς μῆκος 5,5 μ. ἀπὸ τὴν εἴσοδόν του, πρὸς τὰ ἀριστερά, ὑπάρχει ξηρολιθοσομὴ ὕψους 2 μ., μὲ πόρταν, πού χωρίζει τὸ σπήλαιον εἰς δύο τμήματα. Τὸ ἐξωτερικὸν καὶ τὸ ἐσωτερικὸν.

Τὸ ἐξωτερικὸν τμήμα ἔχει διαστάσεις (μῆκος, πλάτος, ὕψος) 9,5X22,5X8 -

12 μ. Βράχοι πλακοειδείς στερεοί, καλύπτουν — κατά διαστήματα — τό δάπεδον αὐτοῦ τοῦ τμήματος.

Πρὸ τοῦ κέντρου του καὶ πρὸς τὰ δεξιὰ, ὑπάρχει ἄλλος τοίχος ἀπὸ ξηρολιθοδομήν μὲ πόρταν, πού χρησιμοποιεῖται ὡς ποιμνιοστάσιον.

Τὸ ἐσωτερικὸν τμήμα ἀποτελεῖται ἀπὸ ἓνα θάλαμον διαστάσεων: 14X6-10X 3-6 μ.

Τὸ κεντρικὸν τμήμα τοῦ δαπέδου τοῦ θαλάμου, μέχρι μήκους 8 καὶ πλάτους 3 μ. εἶναι ἐπίπεδον.

Δεξιὰ του, ἀπὸ τό κέντρον πρὸς τό τέλος τοῦ προαναφερθέντος τμήματος,



Ἄριστερόν ἐδρανον

Φωτ. Α. Πετροχείλου

ὑπάρχουν — κατὰ σειράν — ὀγκώδεις σταλαγμίται ὕψους 1,5—3 μ. Δεξιώτερα αὐτῶν εἰς πλάτος 2—2,5 μ. καὶ ὕψος 1,5 μ. ὑπάρχει ἐπίπεδος ἐπιφάνεια ἀπὸ συμπαγῆς βράχου, χωρὶς καμμίαν ἀνωμαλίαν ἢ σχισμὴν. Τὸ ἴδιον ὑπάρχει καὶ πρὸς τὰ ἀριστερὰ, ἀλλὰ εἰς χαμηλότερον ὕψος καὶ μικρότερον μήκος καὶ πλάτος.

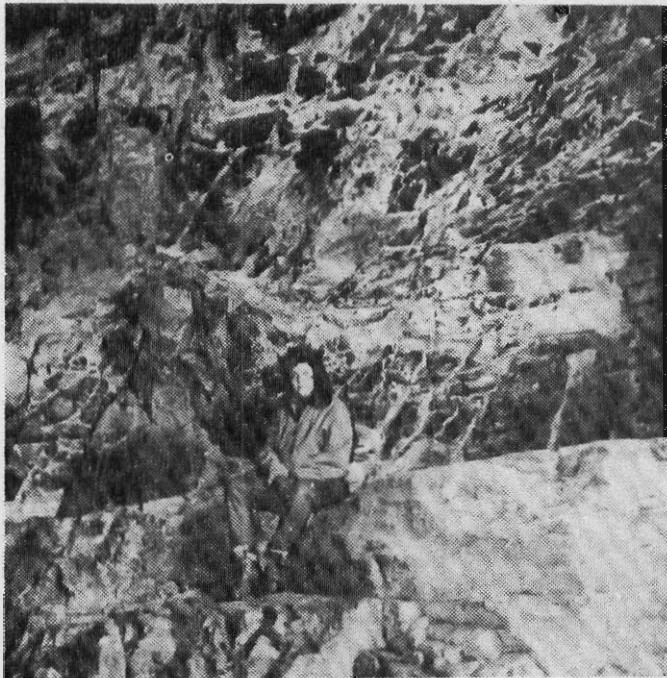
Ἐν συνεχείᾳ τὸ πλάτος τοῦ θαλάμου αὐξάνεται πρὸς τὰ ἀριστερὰ εἰς ὕψος 3 μ., ὅπου ὑπάρχουν ὀγκόλιθοι, πού ἀπεσπάρθησαν ἀπὸ τὴν ὄροφν.

Μετὰ τὸ μήκος τῶν 8 μ. παρεμβάλλονται μικροὶ ὀγκόλιθοι, πού καλύπτουν

ὄλον τὸ πλάτος τοῦ θαπέδου εἰς μῆκος 3 μ. καὶ ὕψους 1 μ. π., μὲ ἐπίπεδον σχεδὸν ἐπιφάνειαν, καλυμμένῃ — ἐν μέρει — ἀπὸ σταλακτιτικῆν ὕλην.

Δεξιὰ τῶν καὶ εἰς ὕψος 2 μ. π. διανοίγεται ὀρετὸς διαστάσεων: 3,5X0,5X0,4 μ., ὃ ὅποῖος ἀποτελεῖ συνεχεῖαν μικροῦ ἀκαλύπτου αὐλακῶς, τοῦ ἀρχίζει πίσω ἀπὸ τοῦς προαναφερθέντας σταλακμίτας.

Μετὰ τὸ τέλος τῶν μικρῶν ὀγκολίθων, τὸ θάπεδον τοῦ θαλάμου εἶναι καὶ πάλιν ἐπίπεδον μέχρι τὸ τέλος του.



Δεξιὸν ὄδωρον.

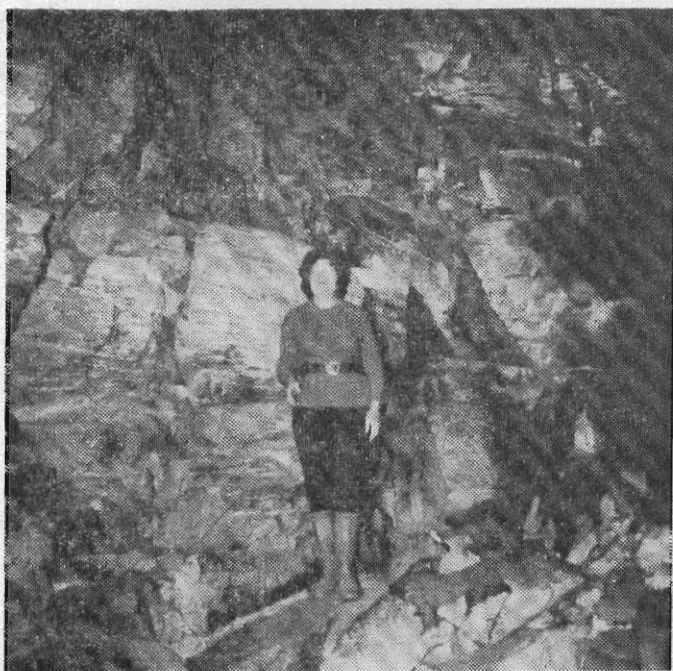
(Φωτ. Α. Πετρίου)

Πρὸς τὰ δεξιὰ τοῦ τέλους καὶ εἰς ὕψος 2 μ. π. διανοίγεται, τυφλή σήμερον, ἐπικλινῆς «καπνοδόχη» πλάτους 1—2 μ. καὶ ὕψους 4 μ. περίπου.

Τόσον ὁ τοῖχος τοῦ τελευταίου τμήματος τοῦ θαλάμου, ὅσον καὶ ἡ καπνοδόχη — πολὺ περισσότερον — καὶ ἐν συνεχείᾳ ἢ ὄροφῃ τοῦ θαλάμου — πρὸς τὴν εἴσοδον ὀλιγώτερον — εἶναι καλυμμένα μὲ αἰθάλην, ἢ ὅποια προέρχεται ἀπὸ συνεχῆς ἀναμμια φωτιᾶς, ἢ ἔστια τῆς ὁποίας εὐρίσκειται εἰς τὸ θάπεδον τοῦ τελευταίου θαλάμου, ἔμπρὸς εἰς τὸν τοῖχον του.

## ΣΠΗΛΑΙΟΓΕΝΕΣΙΣ

Τὸ σπήλαιον ὡς ἔχει σήμερον, εἶναι τὸ τελευταῖον τμήμα πολὺ μεγαλυτέρου σπηλαίου, τοῦ ὁποίου ἡ ὄροφή κατακρημνίσθη εἴτε ἀπὸ σεισμικῶς δονήσεως, εἴτε ἀπὸ διάθρωσιν τοῦ λεπτοῦ πλέον πάχους τοῦ ὑπερκειμένου ἐδάφους του. Αὐτὸ διαπιστώνεται καὶ ἀπὸ τὸ πρὸς τὰ ἀριστερὰ τοῦ σπηλαίου κατακρημνισθὲν τμήμα τῆς τοπογραφικῆς ἐπιφανείας, ὅπου καὶ τὸ Ναϊδριον Ἁγ. Ταξιάρχων, κτισμένον ἐπάνω εἰς βαθμίδα τοῦ κρημνισθέντος τμήματος. Διὰ τὴν διάνοιξιν τοῦ σω-



Ἀριστερὰ τῆς Ἑστίας

(Φωτ. Α. Πετροχείλου)

ζομένου τμήματος τοῦ σπηλαίου, συνετέλεσαν καὶ τὰ εἰσερχόμενα ὕδατα ἐκ τῆς προαναφερθείσης καπνοδόχης, ὅπου ὑπάρχουν, ἐσφηνωμένοι κυλισθέντες ἀπὸ τὰ εἰσερχόμενα ὕδατα λίθοι καὶ συγκολληθέντες μὲ σταλακτιτικὴν ὕλην.

## ΣΥΜΠΕΡΑΣΜΑΤΑ ΚΑΙ ἸΠΟΘΕΣΕΙΣ

Ἐκ τῆς ἐπισταμένης μελέτης καὶ παρατηρήσεων, τόσον ἐπὶ τοῦ ἐξωτερικοῦ, ὅσον καὶ ἐπὶ τοῦ ἐσωτερικοῦ τμήματος τοῦ σπηλαίου, ἐξήχθη τὸ συμπέρασμα ὅτι, τοῦτο ἔχει ὑποστῆ — ἐν μέρει — τεχνητὴν μεταρρύθμισιν εἰς παρωχημένην ἐποχὴν, διὰ τοὺς ἑξῆς λόγους:

1ον. Ἀπὸ τὴν ἐπιπέδωσιν — ὅπου ὑπῆρχον ἀνωμαλίας — τῶν συμπαγῶν θράχων δεξιὰ καὶ ἀριστερὰ τοῦ θαλάμου, τοῦ ἐσωτερικοῦ τμήματος τοῦ σπηλαίου διὰ τὸν σχηματισμὸν ἑδράνων.

2ον. Τὸ πρὸς τὰ δεξιὰ ἑδρανὸν — τὸ μεγαλύτερον εἰς μῆκος καὶ πλάτος — ἔχει ὑποστῆ καὶ ἐπεξεργασίαν κατακόρυφον πρὸς τὰ κάτω. Ἐν τμήμα τοῦ ἑδράνου παρουσιάζεται μὲ 2 ὕψη. Τὴ χαμηλότερον εἶναι πολὺ μικρότερον τοῦ ὑψηλοτέρου.



Δεξιὰ τῆς Ἑστίας «Καπνοδόχη».

(Φωτ. Α. Πετροχείλου)

Τοῦτο προέρχεται — κατὰ πᾶσαν πιθανότητα — ἀπὸ τὴν μορφήν τοῦ συμπαγοῦς θράχου, ὁ ὁποῖος ὑπέστη τὴν ἐπεξεργασίαν.

3ον. Τὸ πρὸς τὰ ἀριστερὰ ἑδρανὸν ἔχει ὑποστῆ ἐπεξεργασίαν κατακόρυφον καὶ πρὸς τὰ κάτω καὶ πρὸς τὰ ἄνω, διὰ τὴν διεύρυνσιν τῆς ἐπιφανείας του. Ἐν τμήμα τῆς πρὸς τὰ ἄνω διευρύνσεώς του, ἔχει κοίλην καὶ ἀνώμαλον ἐπιφάνειαν, ποὺ μαρτυρεῖ τὴν ἀφαίρεσιν προεξεχόντων τμημάτων τοῦ θράχου.

4ον. Τὸ δάπεδον μέχρις ὀκτώ μέτρων μῆκους ἔχει καὶ αὐτὸ ὑποστῆ θελτίωσιν διὰ τὴν ἄνετον μετακίνησιν ἐντὸς αὐτοῦ.

5ον. Εἰς ὠρισιμένα σημεῖα τῆς ὀροφῆς διακρίνονται ἀφαιρεθέντα προεξέχον-

των τμήματα αὐτῆς τεχνητῶς. Ἴσως διότι θὰ ἠμπούδιζον τὴν ἐλευθέραν διεισδύσειν τοῦ φωτός μέχρι τὸ τέλος τοῦ θαλάμου.

βον. Ἡ κάλυψις μὲ τὴν ποσότητα αἰθάλης, κυρίως εἰς τὰ τοιχώματα τῆς καπνοδόχου, ὑποθέτομεν ὅτι δὲν εἶναι δυνατὸν νὰ προέρχεται μόνον ἀπὸ σύγχρονον χρησιμοποίησιν τοῦ σπηλαίου — ἄγαμα φωτιᾶς ἀπὸ τοὺς κατόχους του πρὸς θέρμωσιν — δεδομένου ὅτι, ποιμνία καὶ ποιμένες παραχειμάζουσι εἰς τὸ χωρίον Μηλέαι, πού εὐρίσκονται πολὺ πλησίον τοῦ σπηλαίου. Ἀκόμη δὲ περισσότερον, διότι παρὰ τὰς ἐρεῦνας μας, δὲν διεπιστώθησαν ἴχνη προσφάτου ἀνάμιματος φωτιᾶς.

Τὰ ἀνωτέρω διαπιστωθέντα μᾶς υποβάλλουσι τὴν τολμηρὰν σκέψιν ὅτι: ἐφ' ὅσον ὁ Κένταυρος Χείρων εἶχε προσωπικὴν ὑπόστασιν, δὲν ἀποκλείεται νὰ πρόκειται περὶ τοῦ ἐργαστηρίου του, ὅπου ἐπεξεργάζετο τὰ μέταλλα καὶ κατεσκευάζε ὄπλα. Παράλληλα εἶχε σχολὴν ὅπου ἐδίδασκε τὴν τέχνην, εἰς τὴν ὁποίαν ἐμαθήτευσαν — ὡς ἀναφέρει ἡ μυθολογία — πολλοὶ Ὀμηρικοὶ ἥρωες, ὡς ὁ Ἰάσων, ὁ Ἀχιλλεὺς καὶ ἄλλοι.

Τὰ ἔδρανα τοῦ ἐσωτερικοῦ τμήματος τοῦ σπηλαίου νὰ ἐχρησιμοποιήθησαν ἀπὸ τοὺς μαθητὰς του, ὡς καθίσματα κατὰ τὸ θέρος, τὰς ὥρας τοῦ καύσωνος. Οἱ ἐπίπεδοι βράχοι εἰς τὸ δάπεδον τοῦ πρώτου τμήματος τοῦ σπηλαίου, ὡς ἔδρανα διὰ τὰς ἐποχάς, πού ἐπέτρεπαν τὴν εἰς τὸ ὑπαιθρον διδασκαλίαν. Τὸ εἰδυλλιακὸν περιβάλλον, ὅπου εὐρίσκεται τὸ σπήλαιον, μὲ θέαν πρὸς τὴν καταπράσινην κοιλάδα μὲ δασικὴν βλάστησιν, πλατάνους καὶ τρεχούμενα νερὰ συντελεῖ εἰς τὴν ἀνωτέρω ὑπόθεσιν.

Ἐπιβάλλεται ἐμπεριστατωμένη ἀνασκαπτικὴ ἔρευνα ἀπὸ ἀρχαιολόγον, πρὸς ἀνακάλυψιν τυχόν, σχετικῶν ἰχνῶν, εἴτε διὰ τὴν διαπίστωσιν ὑπάρξεως τοῦ Χείρωνος, εἴτε διὰ τὴν λατρείαν αὐτοῦ.

## ΔΙΑΣΤΑΣΕΙΣ ΤΟΥ ΣΠΗΛΑΙΟΥ

Τὸ σπήλαιον ἐκτείνεται ἀπὸ Β.Β.Α. πρὸς Ν.Ν.Δ. Τὸ κατ' εὐθεῖαν γραμμὴν μῆκος του ἀνέρχεται εἰς 20 μ. Τὸ πλάτος τῆς εἰσόδου του εἰς 22,5 μ. Τὸ μεγαλύτερον ὕψος ὀροφῆς εἰς μὲν τὸ πρῶτον τμήμα ἀνέρχεται εἰς 10 μ., εἰς δὲ τὸ δεύτερον εἰς 5 μ. Τὸ δάπεδόν του δὲν παρουσιάζει αἰσθητὴν διαφορὰν κλίσεως, εἶναι σχεδὸν ἐπίπεδον. Καταλαμβάνει ἔκτασιν 260 τετρ. μέτρων.

## ΜΕΤΕΩΡΟΛΟΓΙΑ

Ἡ θερμοκρασία τοῦ σπηλαίου κατὰ τὸν Φεβρουάριον τοῦ 1974 ἦτο 15° C εἰς δὲ τὸ τμήμα ἔξω τοῦ σπηλαίου ἦτο 14° C. Ἡ ὑγρασία του 65%.

## ΒΙΟΣΠΗΛΑΙΟΛΟΓΙΑ

Οὐδὲν σπηλαιόβιον ζῶον διαβιοῖ ἐντὸς τοῦ σπηλαίου.

## ΤΟΥΡΙΣΜΟΣ

Τὸ σπήλαιον «Ἄντρον Κενταύρου Χείρωνος» παρὰ τὸ περιωρισμένον μέγεθος του, θεωρεῖται τουριστικὸν ἔθνικοῦ ἐνδιαφέροντος.

1ον. Διότι ἔχει ὑποστῆ τεχνητὴν μεταρρύθμισιν εἰς παρωχημένην ἐποχὴν.

2ον. Διότι εὐρίσκεται εἰς εἰδυλιακὸν περιβάλλον πλησίον τοῦ γραφικωτάτου χωρίου Μηλέαι.

3ον. Διότι πλησίον αὐτοῦ εὐρίσκεται τὸ Ναῖδριον τῶν Ἁγ. Ταξιαρχῶν, ποῦ δέχεται πολλοὺς προσκυνητάς.

4ον. Διότι εὐρίσκεται ἐπὶ τοῦ Πηλίου — ὄρους σπανίου κάλλους — ποῦ τὸ ἐπισκέπτονται χιλιάδες τουρίσται κατ' ἔτος καὶ

5ον. Ἐφ' ὅσον — κατόπιν ἀνασκαφῶν — ἀποκαλυφθῶν ἴσθη τὰ ὅποια θὰ συνδέωνται μὲ τὴν Ἀρχαίαν Ἑλληνικὴν Μυθολογίαν, τότε τὸ σπήλαιον αὐτομάτως, θὰ συμπερίληφθῆ εἰς τὰ παγκοσμίου ἐνδιαφέροντος Ἑλληνικὰ σπήλαια.

ANNA PETROCHILOS

### R É S U M É

#### La grotte «Antron Kentavrou Chironos» («Antre du centaure Chiron»)

No 4324

Par Anne Petrochilos

Elle est située S O. O. du village M leae — Volos, près de la petite église Sts Taxiarchae, au delà de la gare du chemin de fer.

Dans son intérieur on peut constater de l'activité humaine comme nivellement de blocs de pierres, aménagement du plancher, construction de sièges.

De traces de feu d'une époque reculée et des grandes quantités de fumée ont été constatées.

La grotte est considérée comme l'atelier du Centaure Chiron, qui selon la mythologie, travaillait les métaux pour fabriquer des armes. Chiron est aussi considéré comme l'instructeur des arts à plusieurs héros homériques, comme Jason, Achille et autres.

Les excavations qui seront poursuivies donneront la réponse correcte.

