

Σ Π Η Λ Α Ι Ο Ν    " Α Γ Ι Ο Υ   Ν Ε Κ Τ Α Ρ Ι Ο Υ , ,  
Σ Ο Π Ω Τ Ο Υ   Ε Υ Ρ Ω Σ Τ Ι Ν Η Σ

Ἄρ. Σπ. Μητρ. 3691

Ἰπὸ Ἄννας Πετροχείλου

Θέσις. Εὐρίσκεται εἰς τὴν τοποθεσίαν Σοπωτοῦ, ὀλίγα μέτρα χαμηλότερον πρὸς τὰ ἀριστερὰ τῆς ἀμαξιτῆς ὁδοῦ Δερβενίου — Γκούρας, εἰς ὕψος ὑπὲρ ἐπιφαν. θαλάσσης 830 μ. π. Ὑπάγεται εἰς τὴν κοινότητα Εὐρωστίνης (ὕψος 630 μ.) τοῦ Νομοῦ Κορινθίας.

Προσπέλασις. Τὸ χωρίον Εὐρωστίνη συνδέεται μετὰ τοῦ Δερβενίου, δι' ἀμαξιτῆς χωματοστρώτου ὁδοῦ μήκους 14 χλμ. Ἡδὴ ἐνεκρίθη ἡ ἀσφαλτόστρωσις αὐτῆς. Ἔχει καθημερινὴν λεωφορειακὴν συγκοινωνίαν 2 φορές τὴν ἡμέραν (7 π.μ. — 4 μ.μ. ἐκ Δερβενίου, 8 π.μ. — 6 μ.μ. ἐξ Εὐρωστίνης).

Ἀπὸ τὸ χωρίον Ἐβρωστίνη εἰς ἀπόστασιν 4 χλμ. εὐρίσκεται ἡ τοποθεσία Σοποτό, ὅπου καὶ τὸ σπήλαιον.

Περιοχὴ τοῦ σπηλαίου. Τὸ σπήλαιον εὐρίσκεται εἰς τὸ ἀνώτατον σημεῖον τῆς καταφύτου κοιλάδος Εὐρωστίνης ἐκ καρποφόρων δένδρων, κυρίως κερσεῶν, εἰς δεσπόζουσαν θέσιν, μεθ' ἑπιφανείαν θέαν πρὸς τὴν κοιλάδα καὶ Κορινθιακὸν Κόλπον. Περιτοιχίζεται μεθ' ἑπιφανείαν δασικὴν βλάστησιν, κυρίως ἀπὸ Ρόμπολα — ὄρεινῆς πεύκης — καὶ πλατάνους. Ἄφθονα ὕδατα προερχόμενα ἀπὸ πλησίον αὐτοῦ πηγᾶς, μεθ' ἑπιφανείαν καταρράκτας, ὑδρεύουν καὶ ἀρδεύουν ὅλα τὰ γύρω χωριά μέχρι καὶ τὸ Δερβένιον.

Ἱστορικόν. Κατόπιν ἀλληλογραφίας μεταξὺ τοῦ ἐφημερίου τῆς Κοινότητος Εὐρωστίνης κ. Ν. Παπανδρεᾶδη καὶ Ἑλληνικῆς Σπηλαιολογικῆς Ἑταιρείας καὶ ἐν συνεχείᾳ συγγνώμῃ μετὰ τοῦ Προέδρου τῆς κοινότητος κ. Κ. Τσακανᾶ καὶ τῆς γραφουσίης, ἀπεφασίσθη ἡ ἐξέρευνσις, χαρτογραφήσις καὶ μελέτη τουριστικῆς ἀξιοποιήσεως τοῦ σπηλαίου, ἡ ὁποία ἐπραγματοποιήθη τὸν Ἰούνιον καὶ Αὐγουστον τοῦ 1972. Ἐλάβον μέρος οἱ κ.κ. Γ. Δηλαρᾶς, Ν. Σκαρπέλης καὶ αἱ Δίδες Ν. Παπαδοπούλου, Κ. Νικολακάκη, Ρ. Γεράρδη, ὑπὸ τὴν ἀρχηγίαν τῆς γραφουσίης. Ἀπαντες μέλη τῆς Ε.Σ.Ε.

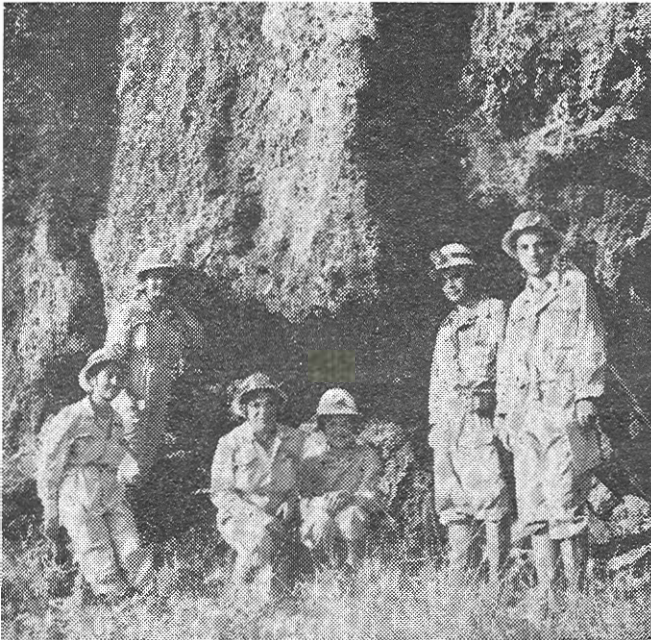
Τὰς δαπάνας διαμονῆς τοῦ συνεργείου χαρτογραφίσεως, φωτογραφίσεως κλπ. ἀνέλαβεν ἡ κοινότης Εὐρωστίνης. Τὰς δαπάνας μετακινήσεως τοῦ συνεργείου ἀπὸ Ἀθῆνας μέχρι σπηλαίου καὶ ταξίμου, ἀνέλαβε ὁ ἐκ Δερβενίου κ. Ν. Λαζαράς.

Περιγραφή τοῦ σπηλαίου. Τὸ σπήλαιον ἀποτελεῖται ἀπὸ δύο τμήματα. Τὸ «Πρῶτον τμήμα» ἔχει πλάτος 20 μ. μεθ' ἑπιφανείαν κυμαινόμενον ἀπὸ 2—6 μ. καὶ ὕψος ὁροφῆς ἀπὸ 2—8 μ. μεθ' ἑπιφανείαν σταλακτιτικὸν διάκοσμον εἰς τὴν ὁρο-

φήν και τούς τοίχους του. Ἡ εἴσοδος τοῦ «Δευτέρου τμήματος» τοῦ σπηλαίου εὐρίσκεται 4 μ. ἀριστερώτερα τῆς ἀρχῆς τοῦ «Πρώτου τμήματος», μέ διαστάσεις 0,85 μ. πλάτος και 2 μ. ὕψος.

Ἀκολουθεῖ θάλαμος διαστάσεων 2,5 X 2,5 X 1,5—2,5 μ. (μῆκος, πλάτος, ὕψος). Πρὸς τὰ ἀριστερὰ τῆς εἰσόδου ἔχει ἀναπτυχθῆ ὀγκώδης σταλακτιτῆς φθάνων μέχρι τοῦ δαπέδου και ἐν συνεχείᾳ διανοίγεται παράθυρον, παράλληλον πρὸς τὴν εἴσοδον τοῦ σπηλαίου. Σταλακτιτικὸς διάκοσμος καλύπτει ὅλον τὸν χώρον.

Πρὸς τὸ τέλος τοῦ θαλάμου ὀγκόλιθος ἀποσπασθεῖς ἀπὸ τὴν ὀροφήν, ἀφήνει πρὸς τὰ ἀριστερὰ του μικρὸν κενόν, τὸ ὁποῖον ἐπιτρέπει τὴν εἴσοδον εἰς θαλαμίσκον διαστάσεων 1,5 X 1,5 X 2,5 μ. μέ πλούσιον σταλακτιτικὸν διάκοσμον.



**Τὸ Συνεργεῖον τῆς Ε. Σ. Ε. παρὰ τὴν εἴσοδον τοῦ σπηλαίου.**

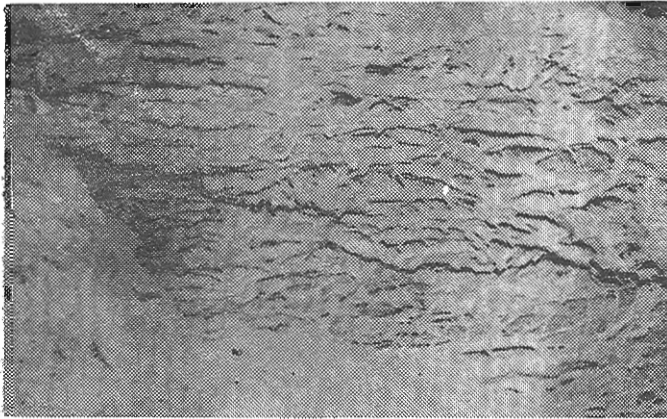
Φωτ. Ἄννας Πετροχειλοῦ

Δεξιὰ τοῦ θαλαμίσκου διανοίγεται σχισμὴ διαστάσεων 4 X 0,4 X 3 μ. μέ ὀροφήν ἀκάλυπτον — φῶταγωγός. Εἰς τὸ τέλος τοῦ θαλαμίσκου διανοίγεται διάδρομος διαστάσεων 2 X 0,6 X 1,5—5 μ., οἱ τοῖχοι τοῦ ὁποῖου εἶναι καλυμμένοι μέ σταλακτιτικὴν ὕλην.

Ὁ διάδρομος καταλήγει εἰς τὸν τρίτον θάλαμον διαστάσεων 2 X 3 X 5 μ. μέ θαυμάσιον σταλακτιτικὸν διάκοσμον. Πρὸς τὸ δεξιὸν τέλος τοῦ θαλάμου και εἰς ὕψος 1,5 μ. διανοίγεται σχισμὴ διαστάσεων 1,5 X 0,5 X 0,6 μ. Πρὸς τὸ ἀριστερὸν τέλος του, διανοίγεται ὁ τέταρτος θάλαμος — παράλληλος τοῦ τρίτου — διαστάσεων 2,5 X 3 X 1 μ. Οἱ σταλακτιτῆς του εἶναι καλυμμένοι μέ κοράλλια.

Πρὸς τὸ ἀριστερὸν τέλος τοῦ δαπέδου του, διανοίγεται τούνελ μήκους δρατοῦ 2 X 0,4 X 0,2 μ., τὸ ὁποῖον συνεχίζεται μὲ συνεχῶς μειουμένας διαστάσεις.

**Σπηλαιογένεσις.** Τὸ σπήλαιον εἶναι διανοιγμένον ἐντὸς ἀσβεστολιθικοῦ πετρώματος διὰ διαβρώσεως καὶ ἐν συνεχείᾳ διὰ πίεσεως τῶν ὑδάτων. Εἶναι ὑπόλοιπον μεγάλου σπηλαίου, τοῦ ὁποίου αἱ ὑψηλαὶ ὀροφαὶ κατεκρημνίσθησαν λόγῳ ἐδαφικῶν ἀλλαγῶν. Τοῦτο ἀποδεικνύεται ἀπὸ τὸ ὑπάρχον προαναφερθέν, ὡς «Πρῶτον τμήμα» τοῦ σπηλαίου καὶ ἀπὸ τὸν φωταγωγόν, τοῦ «Δευτέρου τμήματος». Τὰ ὕδατα εἰσέδυσαν κυρίως ἐκ τῆς ὀροφῆς του καὶ διέφυγαν ἀπὸ τὴν κυρίαν εἴσοδον τοῦ κατακρημνισθέντος τμήματος τοῦ σπηλαίου καὶ ἀπὸ τὸ τούνελ τοῦ τελευταίου θαλάμου τοῦ «Δευτέρου τμήματος» πρὸς χαμηλότερα ἐπίπεδα. Μετὰ τὴν κένωσιν τοῦ σπηλαίου ἀπὸ τὰ ὕδατα, ἤρχισεν ὁ διάκοσμός του, ὁ ὁποῖος σήμερον εἶναι νεκρὸς λόγῳ τοῦ λεπτοῦ σχετικῶς πάχους τοῦ ὑπερκειμένου ἐδάφους, ἀλλὰ καὶ τοῦ ἐντόνου ἀερισμοῦ του, ἀπὸ τὴν εἴσοδον, παράθυρον καὶ φωταγωγόν του.



**Ρίζαι  
καλυφθεῖσαι ἀπὸ στα-  
λακτικὴ ὕλη στὸ δεύ-  
τερο θάλαμο.**

Εἰς τὸν θαλαμίσκον ὅπου ὁ φωταγωγός, ὁ διάκοσμός του εἰς μὲν τὸν ἀριστερὸν τοῖχον εἶναι παλαιός, εἰς δὲ τὸν τοῖχον κάτω τοῦ φωταγωγοῦ εἶναι νεώτερος, σωληνωτός, μὲ ἀνωμάλους κατευθύνσεις. Ἐσχηματίσθη κατὰ τὸν ἀκόλουθον τρόπον:

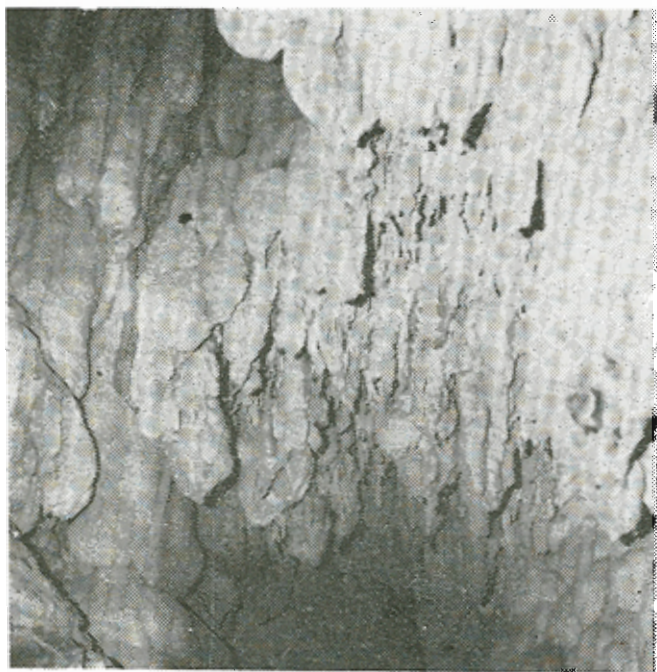
Ἀπὸ τὸν φωταγωγόν καὶ ἄλλας σχισμὰς εἰσεχώρησαν ρίζαι τῶν φουμένων ἐπὶ τοῦ ὑπερκειμένου ἐδάφους θάμνων. Αἱ ρίζαι περιετυλίχθησαν ἀπὸ σταλακτικὴν ὕλην. Μὲ τὴν πάροδον τοῦ χρόνου αἱ ρίζαι ἐσάπισαν. Μετὰ τὴν σήψιν των παρέμειναν οἱ σταλακτίται μὲ σχήματα ὅμοια τῶν διακλαδώσεων τῶν ριζῶν, πού εἶχαν καλύψει, παρουσιάζοντες ἀκαθόριστα συμπλέγματα σπανιώτατα εἰς τὸ εἶδος των.

**Διαστάσεις τοῦ σπηλαίου.** Τὸ σπήλαιον ἐκτείνεται: ἀπὸ Β.Α. πρὸς Ν.Α., εἰς μήκος 10 μ. καὶ πλάτος 20 μ. Καταλαμβάνει ἕκτασιν 80 τετραγωνικῶν μέτρων.

**Τουρισμός.** Τὸ σπήλαιον ἂν καὶ περιωρισμένου μεγέθους εἶναι δυνατὸν γὰ ἀξιοποιηθῆ τουριστικῶς μετατρέπομενον εἰς ἐξωκκλήσιον, λόγῳ τοῦ ἐντυπωσιακοῦ καὶ ὑποβλητικοῦ διακόσμου του, εἰς λατρείαν τοῦ Ἁγίου Νεκταρίου πρὸς τιμὴν τοῦ ὁποίου ὠνομάσθη τὸ σπήλαιον.

Ἐπίσης διότι εὐρίσκεται εἰς δεσπόζουσαν θέσιν μὲ θέαν πρὸς τὴν κατάφυτον κοιλάδα, ἀπὸ ὀπωροφόρα δένδρα —κυρίως ἀπὸ κερασέας— τοῦ γραφικοῦ χωρίου Εὐρωστίνης μέχρι τοῦ Κορινθιακοῦ Κόλπου.

Διότι περιστοιχίζεται ἀπὸ δάση ρομπόλων —ὄρεινὴ πεύκη— μὲ ἄφθονα τρεχοῦμενα νερά καὶ καταρράκτας, προσερχόμενα ἀπὸ πλησίον τοῦ πηγᾶς, ποὺ ὑδρεύουσι καὶ ἀρδεύουσι ὅλα τὰ γύρω χωριά μέχρι Δερβενίου.



**Σταλακτιτικὸς  
διάκοσμος  
στὸν τρίτο θάλαμο.**

Φωτ. Ἄννας Πετροχειλοῦ

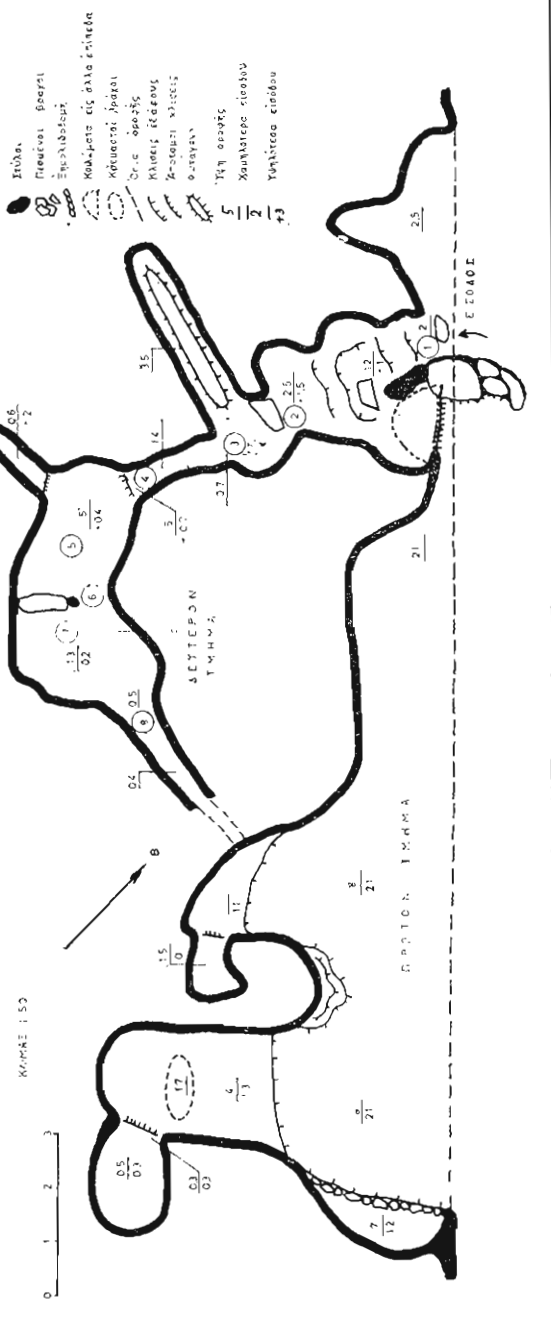
Διότι εὐρίσκεται παραπλεύρως ἀμαξιτῆς ὁδοῦ ἀγούσης πρὸς ἄλλας ἀξιολόγους τουριστικὰς περιοχὰς καὶ γραφικὰ χωριά.

Διότι πλησίον αὐτοῦ εὐρίσκεται ἡ περίφημος Μονὴ τοῦ Προφήτου Ἡλίας.

Διότι ἀξιοποιούμενον τουριστικῶς, μὲ ἐλαχίστας δαπάνας, θὰ προσελκύη πολλοὺς προσκυνητὰς —κυρίως κατὰ τὴν ἐπέτειον τῆς μνήμης τοῦ τιμωμένου ἀγίου— καὶ παραλλήλως, θὰ ἀυξηθῇ ἡ τουριστικὴ κίνησις ὄλων τῶν γραφικῶν καὶ καταπρασίνων χωρίων, ποὺ εὐρίσκονται κατὰ τὴν διαδρομὴν Δερβενίου — Εὐρωστίνης. Ἐπίσης, μετὰ τὸ σπήλαιον, μέχρι Γκούραν, ὅπου συνδέεται μὲ τὴν ἀμαξιτὴν ὁδὸν Ευλοκάστρου. Ἡδὴ διευρύνεται ἡ ὁδὸς ἀπὸ Γκούραν πρὸς Τρίπολιν, ἡ ὁποία θὰ εἶναι —διὰ Δερβενίου— κατὰ πολὺ συγτομωτέρα τῆς ὑπαρχούσης, ἀπὸ Ἀθήνας.

Διὰ τοὺς ἀνωτέρω λόγους ἡ ἀξιοποίησις τοῦ σπηλαίου καὶ τῆς περιοχῆς του, θὰ συμβάλλουν εἰς τὴν βελτίωσιν τοῦ βιωτικοῦ ἐπιπέδου τῶν κατοίκων τῶν προαναφερθέντων χωρίων καὶ γενικώτερον εἰς τὴν Ἑθνικὴν Οἰκονομίαν.

ΣΠΗΛΙΟΝ "ΑΓΙΟΥ ΝΕΚΤΑΡΙΟΥ", ΣΟΠΟΤΟΥ ΕΥΡΟΣΤΙΝΗΣ αρ. 3691  
 ΜΕΤΡΗΣΕΙΣ: Α. ΠΕΤΡΟΧΕΙΛΟΥ Ν. ΠΑΠΑΔΟΠΟΥΛΟΥ Κ. ΝΙΚΟΛΑΚΗ Ρ. ΓΕΡΑΡΔΗ Γ. ΔΗΛΑΡΑΣ Ν. ΣΚΑΡΠΕΛΗΣ  
 ΑΠΟΤΥΠΩΣΙΣ ΚΑΤΩΘΕΣ ΑΝΝΑΣ ΠΕΤΡΟΧΕΙΛΟΥ



### R É S U M É

Grotte St. Nectarios à Evrostini No 3691

Par Anne Petrochilos

Dans le district de Corinthe, dans une vallée du village Evrostini, couverte aux cèdriers et aux pins, se trouve la grotte, reste d'une grande grotte tombée. Ce qui reste au décor riche aux stalactites sera consacré à St. Nectarios qui a vécu à nos temps.