

Σ Π Η Λ Α Ι Ο Ν “ Κ Α Λ Ι Α Κ Ο Υ Δ Ο Τ Ρ Υ Π Α , ,

Λ Ο Υ Σ Ω Ν Κ Α Λ Α Β Ρ Υ Τ Ω Ν

Ἄρ. Σπ. Μητρ. 1930

Ἰὺπό Ἰωάννου Ἰωάννου

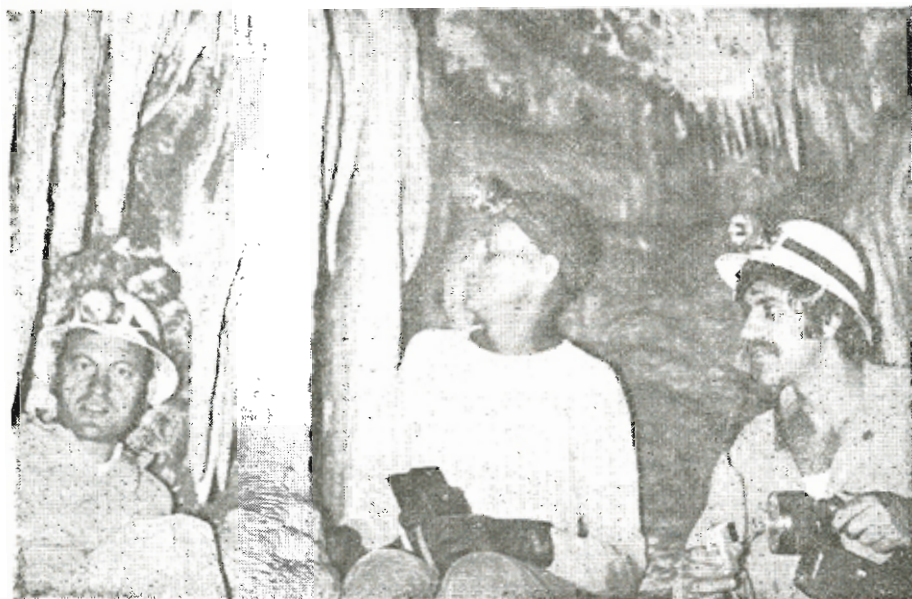
Ἰ σ τ ο ρ ι κ ό . Τὸ σπηλαιο-δάραθρο «Καλιακουδότρυπα» εἶναι γνωστὸ ἀπὸ πολλὰ χρόνια στοὺς κατοίκους τῶν χωριῶν τῆς περιοχῆς τοῦ ὄροπεδίου Ἀπανωκάμπου Χελμοῦ. Τὸ ὄνομά του πῆρε ἀπὸ τὰ γνωστὰ μαῦρα πουλιὰ τίς καλιακουδες ἢ κάργες ποὺ εἶναι οἱ δημοτικὲς ὀνομασίες τοῦ πουλιοῦ κολοῖός, τὰ ὁποῖα φωνηάζουν στὸ ἐσωτερικὸ τοῦ δαράθρου γιατί φωτίζεται ἀπὸ τὸ φῶς τῆς ἡμέρας. Ὅταν τὸ 1967 πραγματοποιήθηκε ἡ Ἑλληνοσοσελοδοκιμὴ σπηλαιολογικὴ συνάντησις καὶ ἡ δμάδα ἐρεύνησε καὶ μελέτησε τὸ σπήλαιον τῶν Λιμνῶν Καστριῶν εἶχε ἐπισκεφτῆ τίς καταδόθρες τοῦ Ἀπανωκάμπου ποὺ πρέπει νὰ εἶναι καὶ οἱ φυσικὲς ἀρχές τοῦ σπηλαίου τῶν Λιμνῶν μὲ κατάληξη ἐνὸς μέρους τῶν νερῶν ποὺ δέχονται τίς πηγές τοῦ Ἀροκνίου ποταμοῦ. Καὶ τὸ 1969 καὶ πάλι δμάδες τῆς ΕΣΕ ποὺ παρακολουθοῦσαν τὴν διαφορὰ στάθμης τοῦ νεροῦ στὶς λίμνες τοῦ σπηλαίου τῶν Λιμνῶν καὶ συγχρόνως τίς ποσότητες τῶν νερῶν ποὺ δεχόντουσαν οἱ καταδόθρες τοῦ Ἀπανωκάμπου ἐπισκέφτηκαν ἐξωτερικὰ τὴν εἴσοδο τοῦ σπηλαιο-δαράθρου τῆς Καλιακουδότρυπας. Τὸν Ὀκτώβριο τοῦ 1971 ὁ κ. Γεώργιος Καδδᾶς, ποὺ κατάγεται ἀπὸ τὸ Λουσικὸ, φρόντισε ὥστε μέλη τῆς ΕΣΕ νὰ τὸ ἐξερευνηθοῦν καὶ νὰ τὸ μελετήσουν. Ἐπικεφαλῆς τῆς δμάδας ἦταν ἡ κ. Ἄννα Πετροχειλοῦ, ἀλλὰ δὲν ἔλαβε μέρος στὴν κατάβαση καὶ τὴν ἐρευνα τοῦ δαράθρου λόγω ἀσθενείας. Τὰ ὑπόλοιπα μέλη τῆς δμάδας ἦταν οἱ κ. Ἰωάννης Ἰωάννου, Θεόδωρος Πίτσιος, Παῦλος Κότρωφ καὶ Γιάννης Μικρός.

Π ρ ο σ π έ λ α σ ι ς . Ἀπὸ τίς καταδόθρες τοῦ Ἀπανωκάμπου τὸ στόμιο τοῦ σπηλαιο-δαράθρου τῆς Καλιακουδότρυπας εἶναι σὲ ὑψομετρικὴ διαφορὰ πρὸς τὴν ὑψηλὰ περίπου 30 μ. καὶ 50 μ. πρὸς ἀριστερὰ ἀπὸ αὐτές. Ἡ προσπέλασις εἶναι εὐκόλη καὶ τὸ αὐτοκίνητο ἔχει τὴν δυνατότητα νὰ σταματήσει σὲ μερικὲς δεκάδες μέτρα ἀπὸ τὸ δάραθρο. Ἡ εὐκόλη προσπέλασις εἶναι ἕνα σημαντικὸ καὶ πολὺ ὑπολογισιμο κεφάλαιο γιὰ τὴν λιγώτερο δαπανηρὴ τουριστικὴ ἀξιοποίησιν τοῦ σπηλαιο-δαράθρου.

Τ ὸ Σ π η λ α ι ο - δ ᾶ ρ ᾶ θ ρ ο . Τὸ στόμιο τοῦ σπηλαιο-δαράθρου εἶναι ἀνοιγμα διαστάσεων 3 μ. Χ 2,50 μ. Μὲ κλίση κατάβαση 16,50 μ. ὁριζόμαστε στὴν κορυφὴ τοῦ σωροῦ ἀπὸ πέτρες καὶ ξύλα ποὺ ἔχουν πέσει εἴτε γιατί τὰ παρέσυρε τὸ νερὸ τῆς βροχῆς εἴτε ἔχουν πεταχτεῖ ἀπὸ τοὺς ἐπισκέπτες τοῦ στόμιου του.

Τὰ πλευρά τοῦ θαράθρου ἀπὸ τὸ στόμιο ἀρχίζουν καὶ πλαταίνουν ὅποτε δημιουργεῖται ἕνας ἐξαιρετικὰ ὁμορφος θόλος πού καταλήγει σὲ βάση μὲ γύρω-γύρω ἐξώστες πού ἔχουν πάνω τους μεγάλους σταλαγμίτες ἐνῶ κρέμονται καὶ σταλαχτίτες ἀπὸ τὰ πλάγια τοῦ θόλου. Τὸ χρῶμα δλου τοῦ θόλου καὶ τῶν λιθωμάτων εἶναι ἐλαφριά γκριζοπράσινο ἀπὸ τις λειχήνες καὶ ἄλλα βρυόφυτα πού ἔχουν ἀναπτυχθῆ πάνω τους ἐπειδὴ φωτίζεται τὸ θαράθρο.

Ἡ βάση τοῦ θόλου, πρὸς τὰ ὄρια πού εἶναι καὶ τὸ σημεῖο γιὰ τὴν διάνοιξη τοῦ τούνελ πού θὰ ἐνώση τὸν ἐσωτερικὸν χῶρον μὲ τὸν ἐξωτερικόν, στὴν πραγματοποίηση τῆς διευθετήσεως τοῦ σπηλαιο-θαράθρου εἶναι 3 μ., ἀλλὰ τόσο δεξιὰ ὅσο καὶ ἀριστερὰ ὑπάρχουν μικροεξώστες πολὺ διακοσμημένοι μὲ λιθωματικὸ ὕλικόν.



«Καλιακουδότηρα» Λουσαῶν Καλαβρύτων : Ἐσωτερικὸ τοῦ σπηλαίου.

Πρὸς τὰ ἀνατολικά στὴν ἀρχὴ εἶναι πολὺ κατηφορικὰ πάνω στὸ σωρὸ τῶν χρωμάτων. Στὰ 8 μ. ἀριστερὰ ὀγκόλιθος μετὰ ἀνοιγμα εἰσόδου 1,50 μ. X 0,80 μ. καὶ συνεχίζει κατηφορικὰ ἐσοχὴ πού εἶναι φρακαρισμένη ἀπὸ φερτὰ ὕλικά.

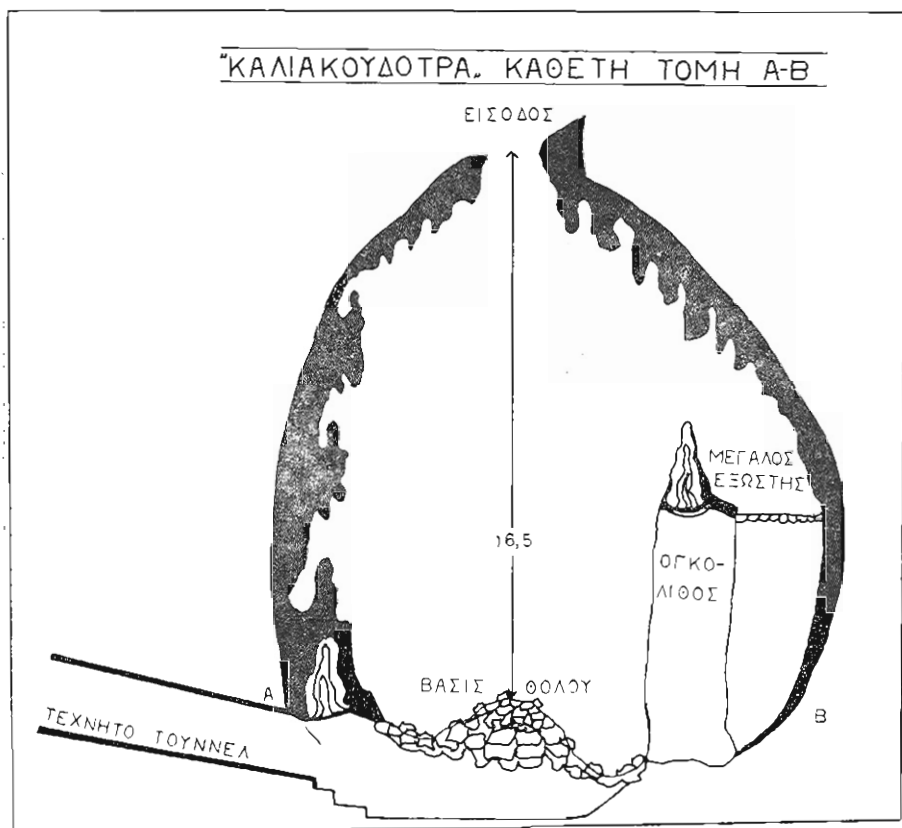
Οἱ διαστάσεις τῆς κατηφορικῆς ἐσοχῆς εἶναι 6 μ. μῆκος καὶ 4 μ. πλάτος καὶ ὕψος ἕως 1 μ. μὲ τὴν ὄροφὴ πολὺ διακοσμημένη μὲ σταλαχτιτικὲς πτυχώσεις. Εἶναι πολὺ ἐπικίνδυνη ἢ ἐπίσκεψη στὸ σημεῖο αὐτὸ γιὰτι κατρακυλοῦν οἱ ὀγκόλιθοι πρὸς τὸ βαθύτερο σημεῖο μὲ τὴν παραμικρὴ μετακίνησιν ἀτόμου πού εἶναι ὑποχρεωμένο νὰ πατήσῃ πάνω τους ἐφ' ὅσον καλύπτουν τὸ δάπεδο τῆς ἐσοχῆς.

Πρὸς τὰ νότια μετὰ ἀπὸ 4,50 μ. πρὸς τὰ ἀριστερὰ ἀνηφορικὸν πέρασμα ἀπὸ ὅπου βρισκόμαστε στὸν μεγάλο ἐξώστη πού βρισκεται σὲ ὕψος 7 μ. ἀπὸ τὴν βάση τῆς καταβάσεως καὶ προσφέρει ὅπως εἶναι στὸ μέσον τοῦ θόλου μιὰ μοναδικὴ εἰ-

κόνα τόσο πρὸς τὸ στόμιο ὅσο και πρὸς τὴν βάση, γιατί ἔχει κενὴ τὴν εὐχέρεια νὰ παρατηρήσῃ ὅλους τοὺς μικροεξώστες ἀπὸ πάνω μὲ τοὺς σταλαγμίτες τους.

Ὁ μέγας ἐξώστης χωρίζεται ἀπὸ τὸν κυρίως θόλο ἀπὸ ἓνα κάθετο δρᾶχο 7 μ. ὕψους και πλάτους 2 μ. περίπου. Οἱ διαστάσεις του εἶναι μήκος 5 μ. πλάτος 7 μ. και ὕψος 5 μ. Στὸ βάθος του ἔχει μικρὴ λεκάνη συλλογῆς νεροῦ.

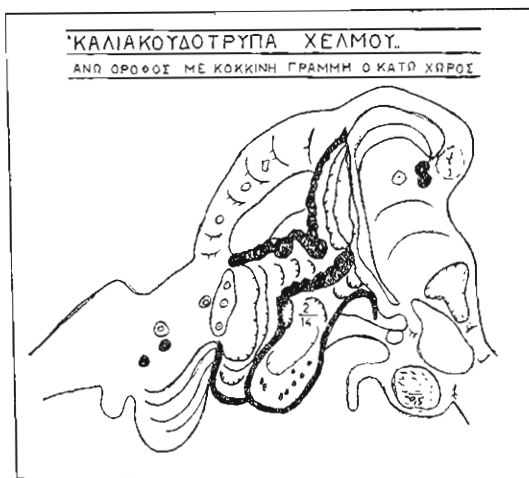
Πρὸς τὰ βορειοδυτικὰ εἶναι τὸ σημεῖο πὸ συνεχίζει τὸ σπήλαιο μὲ θαλάμους. Τὸ μήκος τοῦ τμήματος ἔως τὴν στενὴ εἴσοδο πὸ εἶναι ἡ λίμνη ἔχει μήκος



12 μ. (πάντα μετᾶμε ἀπὸ τὴν βάση τῆς σκάλας τὰ μέτρα και τὴς διευθύνσεις πρὸς ὅλες τὴς κατευθύνσεις πὸ ἀναφέραμε μέχρι τώρα), πλάτος 8 μ. και στὸ τέλος γίνεται 0,80 μ. Μετὰ 1,50 μ. δεξιὰ σὲ θρᾶχο και σὲ ὕψος 2,50 μ. ὑπάρχει μικρὸ ἄνοιγμα πὸ ἐνώνεται μὲ τὸ σημεῖο πὸ εἶναι ἡ καταβόθρα πὸ ἔχει τὸ σχῆμα Τ και πὸ θὰ ἀναφέρουμε πὸ κάτω ἂπὸ τὴν βάση τῆς σκάλας μέχρι τὴν εἴσοδο τοῦ θαλαμίσκου τῆς λίμνης κατεβήκαμε σὲ πολὺ κατηφορικὸ δάπεδο περίπου 6 μ.

Ὁ θάλαμος τῆς λίμνης ἔχει διαστάσεις 2,50 μ. X 2,50 μ. και ὕψος ὀροφῆς 2,50 μ. τὸ δὲ βάθος τοῦ νεροῦ εἶναι 0,50 μ. Στὴν ἐπιφάνεια τοῦ νεροῦ ἐπιπλέον ψόφιες νυχτερίδες πὸ πάνω τους ἔχουν ἀναπτυχθῆ μύκητες.

Ἀπὸ τὸ σημεῖο αὐτὸ τὸ σπήλαιο γίνεται περίπλοκο καὶ συνεχίζει μὲ δύο διαδρόμους πού ὁ δεξιὰ ἐνώνεται ἀπὸ τὸ μικρὸ πέρασμα πού εἶχαμε ἀναφέρει στὴν περιγραφή τῆς ἐβάσεως τοῦ θάλου. Δεξιὰ στὴν ἀρχὴ στὸ δάπεδο ἢ καταβόθρα μὲ τὸ σχῆμα T. Τὸ ἄνοιγμα τῆς καταβόθρας ἔχει διαστάσεις 1,50 μ. X 2 μ. τὸ βάθος της εἶναι 3,50 μ. μὲ μῆκος 2 50 μ. καὶ πλάτος 2,50 μ. Τὸ δεξιὸ αὐτὸ τμήμα ἔχει μῆκος 10 μ. τὸ δὲ πλάτος του κυμαίνεται ἀπὸ 1,50 μ. ἕως 4,50 μ. καὶ τὸ ὕψος του εἶναι 10 μ., ἐνῶ στὸ τέλος στὴν ὀροφὴ ὑπάρχει καμινάδα μὲ ὕψος περίπου 16 μ. Χαρακτηριστικὰ τοῦ δεξιοῦ τοίχου ἓνας δίσκος καὶ δύο κολῶνες σπασμένες. Στὸ κέντρο τοῦ τέλους σταλαγμίτης. Ὅλος ὁ ἀριστερὸς τοίχος εἶναι πολὺ διακοσμημένος μὲ κολῶνες καὶ σταλαχτιτικὰ τοιχώματα πού ἐνώνονται σὲ διαφο-



ρετικὰ ὕψη. Στὸν ἀριστερὸ τοίχο ἔχουμε τρεῖς κατηφορικὰ τούννελ καὶ πιδ ψηλά. Δυὸ περάσματα πάνω ἀπὸ σταλαγμιτικὸ ὕλικὸ καὶ μεγάλες κολῶνες πού ἐνώνονται ὅλα μὲ τὸ ἀριστερὸ τμήμα.

Ὁ ἀριστερὸς διάδρομος ἀπὸ τὸ τέλος τῆς λίμνης ἔχει διαστάσεις 7,50 μ. μῆκος, τὸ δὲ πλάτος εἶναι ἀπὸ 0,80 μ. ἕως 7,50 μ. καὶ τὸ ὕψος 2 50 μ. Εἶναι διακοσμημένος μὲ σταλαχτίτες καὶ σταλαχτιτικὰ παραπετάσματα. Στὸ τέλος του πάνω ἀπὸ πεσμένο δῶρο μὲ σταλαγμίτες μπαίνουμε στὸ τελευταῖο τμήμα τοῦ σπηλαίου πού ἔχει μῆκος 19 μ., τὸ δὲ πλάτος κυμαίνεται ἀπὸ 7 μ. ἕως 0,20 μ., καὶ τὸ ὕψος ἀπὸ 0,60 μ. ἕως 12 μ. Εἶναι ἀπὸ τὰ πιδ στολισμένα σημεῖα τοῦ σπηλαίου. Στὰ 12 μ. ὑπάρχει στὰ ἀριστερὰ κολῶμα παλαιᾶς λίμνης μὲ πολλὰ χαρακτηριστικὰ στάθμες νεροῦ γύρω-γύρω ἀπὸ λιθωματικὸ ὕλικό. Δεξιὰ σὲ ὕψος 2 μ. σὲ μικρὸ ἐξώστη σειρά κολωνῶν καὶ σταλαγμιτῶν καὶ ἀπὸ κάτω μικρὴ ἔσοχή. Τὸ σπήλαιο τελειώνει μὲ στενὸ θάλαμο πού κλείνει μὲ πλάτος 0,20 μ. καὶ μὲ ὕψος 0,60 μ. μὲ τὸ δάπεδό του καλυμμένο ἀπὸ μικροὺς σταλαγμίτες καὶ κολωνάκια.

Δ ι α σ τ ά σ ε ι ς . Τὸ κατ' εὐθείαν γραμμὴ μῆκος τοῦ σπηλαιο - βαράθρου εἶναι 53 μ. Τὸ μεγαλύτερο πλάτος του εἶναι 15 μ. Τὸ ὑψηλότερο σημεῖο τῆς ὀροφῆς του εἶναι 23 μ. Τὸ βαθύτερο σημεῖο ἀπὸ τὸ ἐπίπεδο τῆς εἰσόδου εἶναι 24 μ. Τὸ σπήλαιο καταλαμβάνει ἔκτασι 360 τετραγωνικῶν μέτρων. Εἶναι δυνατὸν νὰ πραγματοποιηθοῦν 250 μέτρα τουριστικῶν διαδρομῶν στὸ σπηλαιο βάραθρο, συμπεριλαμβανομένου καὶ τοῦ τεχνητοῦ τούνελ ποῦ θὰ ἐνώσῃ τὴν ἐξωτερικὴ ἐπιφάνεια μὲ τὸ ἐσωτερικὸ τοῦ σπηλαίου.

Ἀ ρ χ α ι ο λ ο γ ί α . Κανένα ἀρχαιολογικὸ δείγμα δὲν παρατηρήσαμε στὴν ἐπιφάνεια τοῦ δαπέδου τοῦ σπηλαιο - βαράθρου. Δὲν ἀποκλείεται νὰ ὑπάρχουν ἀρχαιολογικὰ εἰρηήματα κάτω ἀπὸ τὸν ὄγκο τῶν χωμάτων ποῦ σχηματίζουν τὸν σωρὸ στὴν βάση τοῦ θόλου.

Ὁ Πausanias ἀναφέρει στὸ κεφάλαιο 18 τῶν Ἀρκαδικῶν του, «Ἀροάνια ὄρη καὶ σπηλιὰ τῶν Προϊτίδων, Ἐρείπια Λουσῶν». Σπηλιὰ τῶν Προϊτίδων ἀναφέρεται στὸ σπήλαιο τῶν Λιμνῶν Καστριῶν. Ὁ Πausanias περιηγήθηκε τὴν Ἀρκαδίαν ἢ ἔγραψε τὰ Ἀρκαδικὰ τὸ 173 ἢ τὸ 174 μ. Χ. Τὸ 1898 καὶ τὸ 1899 ἔγιναν ἀνασκαφές ἀπὸ τὸ αὐστριακὸ ἴνστιτούτο καὶ ἀπεκαλύφθησαν ὁ ναὸς τῆς Ἄρτεμης, τὸ βουλευτήριον, ἕνα κρηνικὸ κτίσμα καὶ ἕνα ἐπιβλητικὸ πρότυλο. Οἱ ἀνασκαφές δὲν πραγματοποιήθηκαν καὶ στὴν ἀρχαία πόλη τῶν Λουσῶν ποῦ ἀπέχει ἕνα τέταρτο στὰ δυτικὰ τοῦ ἱεροῦ τῆς Ἄρτεμης. Τμῆμα τοῦ δαπέδου τοῦ ἄλλοτε περιφημοῦ ναοῦ τῆς Ἄρτεμης καταλαμβάνει ἐξωκκλησίη τῆς Παναγίας, ποῦ εἶναι κτισμένον μὲ ὕλικά τοῦ ναοῦ. Εἶναι πολὺ χαρακτηριστικὸς ὁ τρόπος ποῦ δημιούργησαν τὴν Ἁγία του Τράπεζα. Σὲ μιὰ κολώνα ὕψους 1 μ. ἔχουν τοποθετήσει ἕναν ὀγκόλιθον τετράγωνον ποῦ χρησιμεύει ὡς Ἁγία Τράπεζα. Εἶναι ἕνα μνημεῖον ποῦ ἀποδεικνύει τὴν συνέχεια τῆς ἀνάγκης τοῦ θρησκευτικοῦ αἰσθήματος τῶν ἀνθρώπων ἀπὸ τὴν εἰδωλολατρεία στὴν χριστιανικὴ πίστη. Τὸ ἐκκλησάκι τῆς Παναγίας εἶναι ἐρειπωμένον χωρὶς μιὰ εἰκόνα ἢ ἐπιγραφή μὲ τὸ ὄνομα τῆς Παναγίας.

Λ α ο γ ρ α φ ί α . Ὑπάρχουν θρύλοι γιὰ ἀγάλματα κρυμμένα καὶ γιὰ θησαυροὺς κατοίκων τῆς περιοχῆς ποῦ τοὺς πέταξαν μέσα στὸ σπηλαιο - βάραθρον γιὰ νὰ τοὺς γλυτώσουν ἀπὸ τὰ χέρια τῶν Γερμανῶν. Φυσικὰ εἶναι φαντασίες ποῦ ἀκοῦμε πάντα γιὰ τὰ σπήλαια καὶ ποῦ εἶναι δημιουργήματα τοῦ φόβου καὶ τῶν ἐντυπώσεων ποῦ ὑποβάλλουν στοὺς ἀνθρώπους τὸ σκοτάδι καὶ ὁ κόσμος τῶν σπηλαίων.

Π α ρ α τ η ρ ῆ σ ε ι ς . Τόσο στὸν μεγάλο ἐξώστη τοῦ θόλου ὅσο καὶ στὸ ὑψηλότερον πέρασμα τοῦ τελευταίου τμήματος τὰ τοιχώματα καὶ οἱ σταλαχτίτες ἦταν καὶ ἀκόμα πολλὰ σημεῖα τοὺς εἶναι καλυμμένα ἀπὸ στρώμα λάσπης 0,10 μ. περίπου. Ὁρισμένοι σταλαχτίτες μὲ τὴν ἀπώλεια τῆς ὑγρασίας ἀποβάλλουν τὸ κάλυμμα τῆς λάσπης ποῦ μοιάζει ὡς θήκη τους. Τὸ στρώμα αὐτὸ τῆς λάσπης μᾶς δείχνει ὅτι τὸ σπηλαιο - βάραθρον πληρώθηκε πρὶν ἀπὸ χρόνια δέκακλιρον μὲ νερὸ καὶ ἡ λάσπη ἐπικάθησε στὰ τοιχώματα καὶ τοὺς σταλαχτίτες.

Τ ο υ ρ ι σ μ ό ς . Τὸ σπηλαιο βάραθρον Καλιακουδότρυπα θεωρεῖται γενικοῦ τουριστικοῦ ἐνδιαφέροντος γιὰ τοὺς ἐξῆς λόγους :

- 1) Για τὸν θεαματικὸ θόλο τοῦ βαράθρου ποὺ καὶ μόνον γιὰ τὸν θόλο αὐτὸ ἀξίζει τὴν τουριστικὴ ἀξιοποίηση τὸ σπηλαιο - βάραθρο.
- 2) Γιὰ τὸν πλούσιο σταλαχτιτικὸ καὶ σταλαγματικὸ του διάκροσμο, κυρίως στοὺς τελευταίους θαλάμους.
- 3) Γιὰ τὰ πολλὰ σύνδρομα τουριστικὰ στοιχεῖα ποὺ ὑπάρχουν στὴν περιοχὴ τοῦ Ἀπανωκάμπου. Τὶς καταβόθρες τοῦ Ἀπανωκάμπου ποὺ δέχονται νερὰ τοὺς χειμερινοὺς μῆνες. Ἐνας ἄλλος σπουδαῖος λόγος εἶναι τὸ φυσικὸ πλαίσιο τοῦ ὄροπέδιου τοῦ Ἀπανωκάμπου καὶ τοῦ Χελμοῦ καθὼς καὶ ἡ καταπληκτικὴ διαδρομὴ Ἀθηνῶν — Πατρῶν — Καλαβρύτων μέχρι τὸ ὄροπέδιο.
- 4) Γιὰ τὸ ὅτι βρίσκεται κοντὰ σὲ δρόμο καὶ δὲν χρειάζεται κατασκευὴ δρόμου μεγάλης ἀποστάσεως μέχρι τὸ στόμιο τοῦ τεχνητοῦ τοῦννελ, ποὺ θὰ διαδοιχθῆ γιὰ νὰ τὸ ἐνώση μὲ τὴν ἐξωτερικὴ ἐπιφάνεια.
- 5) Γιὰ τὸ ἐπιστημονικὸ ἐνδιαφέρον ποὺ παρουσιάζει τὸ σπηλαιο - βάραθρο ἐφ' ὅσον εἶναι ἡ ἀρχὴ καὶ ἡ πρώτη ὑποδοχὴ τῶν νερῶν ποὺ σήμερα δέχονται οἱ ἐν ἐνεργεῖα καταβόθρες τοῦ Ἀπανωκάμπου.
- 6) Γιὰ τὸ ἀρχαιολογικὸ ἐνδιαφέρον τῆς περιοχῆς τῶν ἀρχαίων Λουσσῶν μὲ τὰ εἱρεῖνια ἐνὸς ἄλλοτε Ἑλλαδικοῦ πολιτισμοῦ.

Ἡ τουριστικὴ διευθέτηση καὶ ἀξιοποίηση τοῦ σπηλαιο βαράθρου τῆς Καλιακουδότρυπας θὰ δημιουργήσῃ τουριστικὴ κίνηση σὲ μιὰ περιοχὴ ποὺ ἐνῶ δὲν στερεῖται τουριστικῶν ἀξιοθεάτων, στερεῖται ἀξιοποιημένων στοιχείων ποὺ θὰ ἀποδοῦν τουριστικοὶ μαγνήτες.

Ἡ προτεινομένη ἐσωτερικὴ τουριστικὴ διαδρομὴ διακρίνεται μὲ κόκκινη γραμμὴ στὴν κάτοψη τοῦ σχεδίου τοῦ σπηλαιο - βαράθρου καὶ σὲ κάθετη τομὴ ἡ θέση καὶ ὁ τρόπος διανάλξεως τοῦ τεχνητοῦ τοῦννελ μέχρι τὴν βάση τοῦ θόλου τοῦ βαράθρου.

Δεκέμβριος 1971

ΒΙΒΛΙΟΓΡΑΦΙΑ

- 1) Ἄν. Πετροχείλου, «Τὸ σπήλαιο τῶν Λιμνῶν Πελοποννήσου». Ἀνακοινώσεις εἰς τὸ Μόντ Πελλιὲ τῆς Γαλλίας, Διεθνὲς Σπηλαιολογικὸ Συμπόσιο τὸ 1968.
- 2) Νικ. Δ. Παπαχατζῆ, «Παυσανίου Περιήγησις Ἑλλάδος. Ἀρκαδικὰ». Σελίδες 252 - 257.

R E S U M E

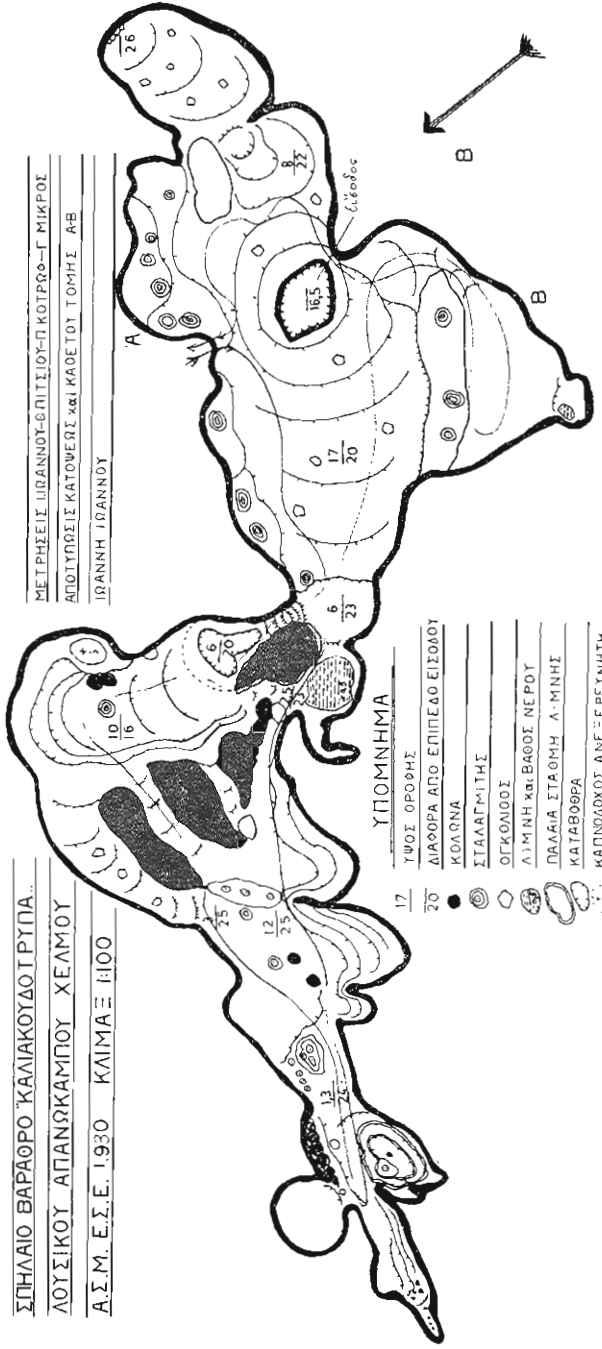
Vertical Cave «Caliakoudotripa» (Black Bird's Hole)
Loussicou Arpanocamprou Helμου S. S. G. No 3115

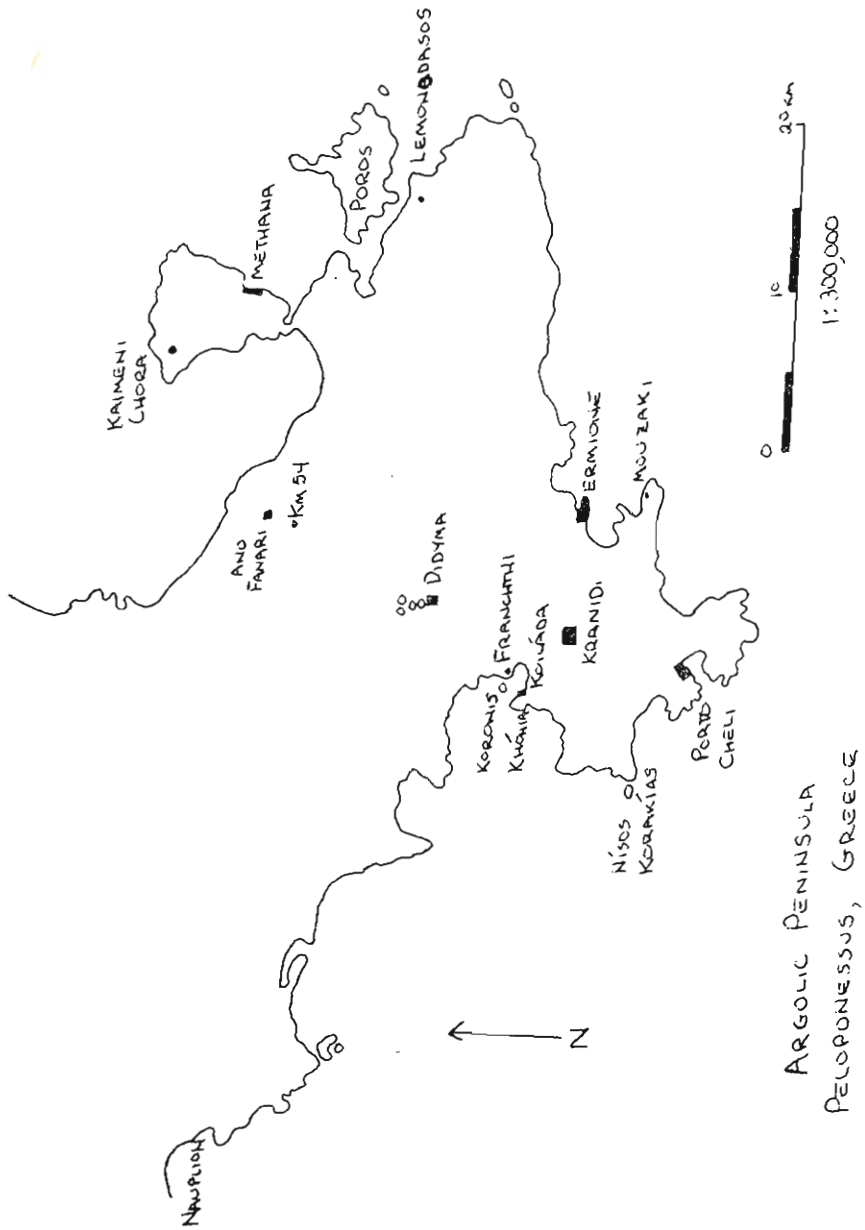
By J o h n I o a n n o u

The vertical cave Kaliakoudotripa is near the village Loussico which is located on the plateau Arpanocampous on the mountain Helmos. Its length on straight line is 53 m. and its deepest point from the surface of the ground is 24 m. The cave is extended on an area of 360 m². It is of general touristic interest as it is located near Loussiko ancient remains.

ΣΠΗΛΙΟ ΒΑΡΑΦΟ ΚΑΛΙΑΚΟΥΔΟ ΤΡΥΠΑ...
 ΛΟΥΣΙΚΟΥ ΑΠΑΝΩΚΑΜΠΟΥ ΧΕΛΜΙΟΥ
 Α.Σ.Μ. Ε.Σ.Ε. 1930 ΚΑΙΜΑ Ξ Η100

ΜΕΤΡΗΣΕΙΣ ΙΔΡΑΝΝΟΥ-ΦΛΙΤΙΣΙΟΥ-Π ΚΟΤΡΩ-Γ ΜΙΚΡΟΙ
 ΑΠΟΙΥΠΟΣΙΣ ΚΑΤΩΕΛΣ ΧΕΙ ΚΑΘΕΤΟΙ ΤΟΜΗΣ ΑΒ
 ΙΔΡΑΝΗ ΙΔΡΑΝΝΟΥ





ARGOLIC PENINSULA
PELOPONNESSUS, GREECE