

ΜΑΚΡΗΣ ΑΛΕΞΑΝΔΡΟΠΟΛΕΩΣ

Ἄριθ. Σπηλ. Μητρώου 2155

Ἰπὸ Ἄννας Πετροχείλου

Ἐδρῶσκεται 500 μ. νοτίως τοῦ χωρίου Μάκρη πρὸς τὴν τοποθεσίαν Τοῦμπα εἰς περιόλεπτον θέσιν μὲ θέαν πρὸς τὴν θάλασσαν, εἰς ἀπόστασιν ἀπὸ αὐτὴν 100 μ. περ., εἰς ὕψος ὑπὲρ τὴν ἐπιφάνειάν τῆς θο μ. τερ Ἰπάγεται εἰς τὴν κοινότητα Μάκρης Ἀλεξανδρουπόλεως τοῦ Νομοῦ Ἐβρου.

Προσπέλασις: Τὸ χωρίον Μάκρη συνδέεται δι' ἑδοῦ 11 χλμ. μετὰ τῆς Ἀλεξανδρουπόλεως. Ἐν συνεχείᾳ διὰ τῆς ἀμάξι τῆς ἑδοῦ Μάκρης Πλαιάου (παραθαλασσία τοποθεσία) μέχρι τὸ νεκροταφεῖον Μάκρης, ἀπ' ἔπου ἀρχίζει ἀτραπὸς 300 μ. περ. μέχρι τὴν εἴσοδον τοῦ σπηλαίου

Περιοχὴ τοῦ σπηλαίου: Ἡ περὶ τὸ σπήλαιον περιοχὴ εἶναι ἐπικλιθῆς μὲ πλουσίαν καὶ καταπράσινον βλάστησιν ἀπὸ θάμνους καὶ δένδρα

Ἱστορικόν: Τὸ σπήλαιον ἦτο γνωστὸν ἀπὸ ἀρχαιοτάτων χρόνων καὶ συνδέεται μὲ τὴν ἀρχαίαν Ἑλληνικὴν μυθολογίαν. Εἶναι ἓν ἐκ τῶν τριῶν γνωστῶν μέχρι σήμερον, πού θεωροῦνται ὡς τὸ ἐνδιαίτημα τοῦ Κύκλωπος Πολυφήμου τὰ ἄλλα δύο εἶναι τῆς Μαρωνίας Κομοτηνῆς καὶ τοῦ Σπαριοχωρίου Μεγανησίου Λευκάδος, ἐντὸς τοῦ ὁποίου ὁ Ὀδυσσεύς τὸν ἐμέθυσε καὶ κατόπιν τὸν ἐτύφλωσε διὰ τὴν σῶσιν τοῦς συντρέφους του. Ὅγκόλιθος εὐρισκόμενος στὴν ἀκτὴ, ἀκριβῶς κάτω ἀπὸ τὸ σπήλαιον, θεωρεῖται εἰς εἶναι ἐριφθελὸς ἀπὸ τὸν Κύκλωπα γιὰ τὴν συντρίψιν τὸ πλοῖον τοῦ Ὀδυσσεῦς.

Τὸ σπήλαιον, εἶναι βέβαιον, ὅτι ἦτο τόπος λατρείας ἐκ τῶν σωζομένων μέχρι σήμερον ἐλαχίστων πλέον μελανοχρῶμων ὀστράκων καὶ τεμαχίων πηλίων πλακῶν πύχους 0,02 μ. Ὡς μᾶς ἐπληροφόρησε ὁ φύλαξ εἶχε συλλέξει πολλὰ ὅμοια ὀστράκα καὶ τοποθετήσῃ εἰς ἐμφανὲς τμήμα τοῦ σπηλαίου. σήμερον δὲλα ἔχουν ἐξαφανισθῆ.

Τὸ σπήλαιον ἐξερευνηθῆ τὸν Ἰούλιον τοῦ 1970 ἐντολῇ ΕΣΣΕ, χρηρηγία ΕΟΤ, ὑπὸ τῆς κ. Γκουρβέλου καὶ τῆς εἰδος Δ. Γκουρβέλου, μελῶν τῆς ΕΣΣΕ, ὑπὸ τὴν ἀρχηγίαν τῆς γραφοῦσης.

Παρέστησαν ὁ Πρόεδρος Μάκρης κ. Ρ. Πλιάουζερ, ὁ φύλαξ Α. Πλιάου, ὁ Ἀστυνόμος Α. Μπαφασάκης, ὁ χωροφύλαξ Χ. Χατζόπουλος, ὁ ἀγροφύλαξ Σ. Πλιάου.

Τὸ σπήλαιον: Τὸ σπήλαιον εἶναι κοίλωμα διανοιχθὲν ἐντὸς ἀδωστολίθου διὰ διαβρώσεως, εἰς δύο ὀρόφους.

Ἡ εἴσοδος του, ἄλλοτε μικροτέρα, ἔχει διευρυνθῆ εἰς ὕψος τεχνητῶς διὰ λαξεύσεως.

Κάτω ὄροφος: Ἀποτελεῖται ἀπὸ δύο κυρίους θαλάμους καὶ δύο μικροτέρους. Ὁ πρῶτος θάλαμος διαστάσεων 8X8X34 (μῆκος, πλάτος, ὕψος) εἶναι διακοσμημένος εἰς τοὺς τοίχους παρελήφθη ὀλόκληρος σειρά ἔχουσα οὕτω: μὲ σταλακτίτας. Παρὰ τὴν ἀρχὴν τοῦ δεξιοῦ τοίχου τῆς καὶ εἰς κατακάρυρον ὕψος 2,50 μ. μικρὰ ὀπὴ διαστάσεων 0,5X0,8 ὁδηγεῖ εἰς τὸν ἄνω ὄροφον.

Πρὸς τὸ τέλος τοῦ πρώτου θαλάμου διάβασις πλάτους 1,5X3 μ. ὁδηγεῖ εἰς τὸν δεύτερον θάλαμον διαστάσεων 12X5X3,5 μ. Πρὸς τὸ τέλος του καταλήγει κατηφορικὰ σὲ θλαμιστικό διαστάσεων 4X2,5X4 μ.

Εἰς τὸ κέντρον τοῦ δεξιοῦ τοίχου του διανοίγεται εἰς ὕψος 1 μ. θαλαμιστικός διαστάσεων 3X4X1,5 μ., εἰς τὸ τέλος τοῦ ὀπίου ἀρχίζει τοῦννελ διαστάσεων 5X0,8X0,6 μ. Πρὸ τοῦ τέλους τοῦ ἀριστεροῦ τοίχου του καὶ εἰς ὕψος 3 μ. διανοίγεται θαλαμιστικός διαστάσεων 2,5X2,5X2,5 μ.

Ὀλόκληρος ὁ θάλαμος ἔχει εἰς τοὺς τοίχους του ὠραῖον καὶ πλούσιον διάκοσμον. Διεπιστώθη ὅτι τὸ δάπεδον τοῦ θαλάμου ἔχει προσχωθῆ ἀρκετά, διὰ φερτῶν ὕλικῶν



Ἡ εἴσοδος τοῦ Σηηλαίου ἐκ τῶν ἔσω πρὸς τὰ ἔξω. Φωτ. Ἄνας Πετροχείλου

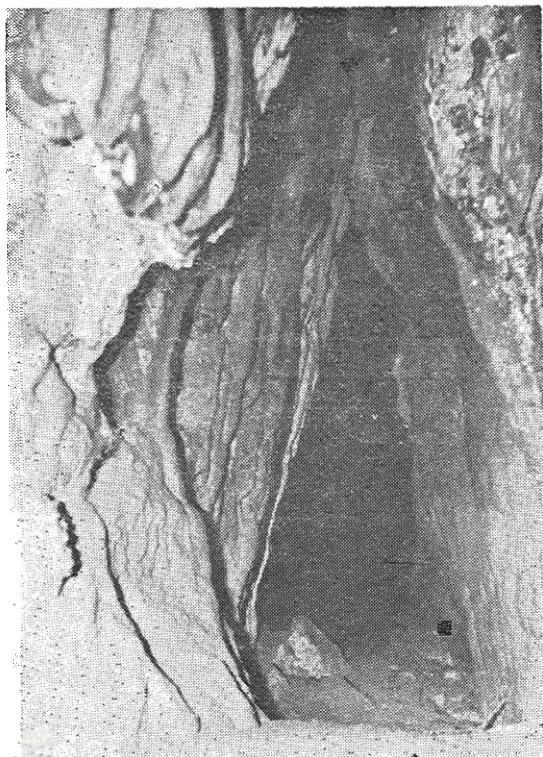
Ἄνω ὄροφος: Ἀποτελεῖται ἀπὸ δύο θαλαμιστικούς. Ὁ πρῶτος ἔχει διαστάσεις 4,5X2X1,8 μ. μὲ ἐσοχὰς πρὸς τὸν ἀριστερὸν τοίχον. Εἰς τὴν ἀρχὴν τοῦ δεξιοῦ τοίχου διανοίγεται τοῦννελ διαστάσεων 2X0,5 μ. Πρὸς τὸ τέλος τοῦ δεξιοῦ θαλαμιστικοῦ, διανοίγεται ἄλλο τοῦννελ διαστάσεων 3X1—1,5X0,6—1 μ., ἐνῶ πρὸς τὰ ἀριστερά του διανοίγεται ὁ δεύτερος θαλαμιστικός διαστ. 5X4X2 μ. Πρὸς τὸ τέλος τοῦ 2ου θαλαμιστικοῦ ἀριστερά, διανοίγεται διάκλασις διαστ. 3,5X3X3, μ. στὴν ἀρχὴν, μειουμένη συνεχῶς εἰς ὕψος καὶ πλάτος Ὀνομάσθηκε «Βωμός».

Ὁλος ὁ ἐπάνω ὄροφος εἶναι πλουσιώτατα διακοσμημένος μὲ ὠραιότατους σταλακτίτας εἰς τοὺς τοίχους καὶ τὴν ὀροφήν. Μέρος τοῦ σταλακτιτικοῦ διακόσμου τῶν τοίχων του εἶναι προσχωμένον ὑπὸ φερτῶν ὕλικῶν (χωμάτων), μεταφερθέντων εἰδικῶς, πρὸς σερῶσιν τοῦ δαπέδου του. Τεμάχια μελανῶν ὀστράκων καὶ πηλίνων πλακῶν πάχους 0,02 μ. ὁμοίων μὲ τὰ εὐρεθίννα εἰς τὸν κάτω ὄροφον μαρτυροῦν τὴν διευθέτησίν του ὡς μυστικοῦ τόπου λατρείας.

Διαστάσεις τοῦ σπήλαιου: Τὸ σπήλαιον ἐκτείνεται ἐκ Ν Δ. πρὸς Β. Α. εἰς μῆκος 20 μ. (κάτω ὄροφος) Τὸ μεγαλύτερον βάθος τοῦ ἀνέρχεται εἰς 1,5 μ. Τὸ μεγαλύτερον ὕψος τοῦ εἰς 6,5 μ. Καταλαμβάνει ἕκτασιν — καὶ οἱ δύο ὄροφοι—110 τ.μ.

Θερμοκρασία—Υγρασία: Τὸ σπήλαιον κατὰ τὴν 22αν Ἰουνίου εἶχε θερμοκρασίαν 20° C καὶ ὑγρασίαν 60%.

Βιοσπηλαιολογία: Ἄν καὶ δὲν ἐγένετο εἰδικὴ ἔρευνα διεπιστώθη ἡ ὑπαρξὶς ἀραχνειδῶν, νυκτερίων καὶ ποντικῶν.



Ὁ βωμὸς στὸν ἄνω ὄροφο Φωτ. Ἄννας Πετροχειλοῦ

Τουρισμός: Τὸ σπήλαιον Κύκλωπος Πολυφῆμου Μάκρης Ἐβρου, ἂν καὶ στερεῖται μεγέθους, ἐν τούτοις λόγω τοῦ βῆτι συνδέεται μὲ τὴν ἀρχαίαν Ἑλληνικὴν μυθολογίαν χαρακτηρίζεται τουριστικὸν Ἑθνικοῦ ἐνδιαφέροντος. Ἀξιοποιούμενον τουριστικῶς θὰ ἀποτελέσῃ πόλον ἔλξεως—κυρίως ξένων—καὶ θὰ συγκαταλεχθῆ μεταξὺ τῶν ἀξιολόγων συνδρόμων τουριστικῶν στοιχείων τῆς περιοχῆς ὅπως εἶναι: Τὸ γραφικώτατον καὶ καταπράσινο χωριὸ Μάκρη (τόπος παραθερισμοῦ). Οἱ θαυμάσιες ἀμμουδιές καὶ τοποθεσίες τῆς περιοχῆς μὲ πλοῦς εἰς πηγές. Ἡ ὠραιότατη διαδρομὴ ἀπὸ Ἀλεξανδρούπολιν καὶ ἡ πολὺ πλησίον διερχομένη μελετηθεῖσα Ἐγνατία ὁδός.

Ἔργα τουριστικῆς ἀξιοποιήσεως: Εἰς ἦν περιπτώσιν ἀποφασισθῆ ἡ τουριστικὴ ἀξιοποίησις τοῦ σπηλαίου Κύκλωπος Πολυφύμου Μάκρης, εἶναι ἀνάγκη νὰ γίνουσι τὰ ἑξῆς ἔργα:

Προσπέλασις—ἐξωτερικὸς χῶρος:

1) Διαπλάτυνσις τῆς ἤδη ὑπαρχούσης ἀτραποῦ ἐκ τοῦ Νεκροταφείου Μάκρης καὶ τερματιζομένης ἀνωθεν τῆς εἰσόδου τοῦ σπηλαίου.

2) Κατασκευὴ πλατυσκάλων ἐκ κτιστῶν λίθων, μεταξὺ τέρματος ὁδοῦ προσπελάσεως καὶ εἰσόδου σπηλαίου.

3) Ἐπιπέδωσις εἰς ἀρκετὴν ἔκτασιν τοῦ ἔξω τοῦ σπηλαίου χώρου, πρὸς κατασκευὴν πλατείας—ἐν εἰδῆ ἐξώστου—μὲ θαυμασίαν θέαν πρὸς τὴν θάλασσαν μὲ θύρας εἰσόδου καὶ ἐξόδου.

4) Κατασκευὴ ἀτραποῦ μετὰ πλατυσκάλων ἐκ κτιστῶν λίθων, ὁδηγούσης ἀπὸ τὸν ἐξώστην πρὸς παραλλαν καὶ παρακείμενα κέντρα ἀναψυχῆς.

5) Ἀνέγερσις μικροῦ περιπτέρου, παρὰ τὴν εἴσοδον, διαθέτοντος ἀναψυκτικά, γλυκὰ, φωτογραφίας κ.λ.π., πρὸς ἐξυπηρέτησιν τῶν ἐπισκεπτῶν.

Ἔσωτερικὸς χῶρος:

1) Ἐπιπέδωσις τοῦ δαπέδου δι' ἀφαιρέσεως τῶν φερτῶν ὕλικῶν. (Ἀπαραίτητος ἡ παρουσία ἀρχαιολόγου πρὸς συλλογὴν ὑπαρχόντων—πιθανῶς—ἀρχαίων ἰχνῶν).

2) Ἀφαίρεσις τῶν φερτῶν ὕλικῶν ἐκ τοῦ ἄνω ὁρόφου πρὸς ὕψωσιν τῆς ὀροφῆς του καὶ ἀπακάλυψιν τῶν προσχωθέντων σταλακτιτῶν.

3) Διευρύνσις τῆς εἰσόδου πρὸς ἄνω ὄροφον διὰ τὴν εὐκολον ἐπίσκεψίν του.

4) Κατασκευὴ σιδηρᾶς κλίμακος πρὸς ἐπίσκεψιν τοῦ ἄνω ὁρόφου καὶ τοποθέτησις αὐτῆς διακριτικὰ πρὸς ἀποφυγὴν προβολῆς τῆς εἰς βάθος τοῦ σπηλαίου.

5) Ἡλεκτροφωτισμὸς ἐξιδανικέσεως κρυφός, χρώματος κυανοῦ, τοποθετούμενος εἰς τὰ σκοτεινὰ τμήματα τοῦ κάτω ὁρόφου καὶ ὀλοκλήρου τοῦ ἄνω ὁρόφου διὰ τὴν παρουσίαν μυστηριακοῦ περιβάλλοντος.

6) Ἡ εἴσοδος τοῦ σπηλαίου θὰ παραμείνῃ ὡς ἔχει ἄνευ οὐδεμιᾶς τεχνητῆς κατασκευῆς θύρας κ.λ.π. πρὸς διατήρησιν τῆς φυσικότητός της.

Λειτουργία τοῦ σπηλαίου: Τὸ σπήλαιον δικαιοματικῶς ἀνήκει εἰς τὴν Κοινότητα Μάκρης Ἀλεξανδρουπόλεως, ἡ ὁποία εἶναι δυνατὸν νὰ διαθέσῃ τὰς δαπάνας ἀξιοποιήσεως τοῦ σπηλαίου, εἴτε ἐξ ἰδίων πόρων, εἴτε ἐξ ἐπιχορηγήσεως τῆς Νομαρχίας εἰς ἦν ἀνήκει, εἴτε ἐκ δανείου, εἴτε ἐκ προσωπικῆς ἐργασίας τῶν κατοίκων τῆς κοινότητος, εἴτε ἐξ ἄλλων πόρων—δωρεῶν κ.λ.π.

Ἡ κάλυψις τῶν δαπανῶν εἶναι δυνατόν νὰ πραγματοποιηθῆ ἐκ τῆς διαθέσεως εἰς ἐπιχειρηματίαν τοῦ ἔξωθεν τοῦ σπηλαίου περιπτέρου, ὅπως ἐπίσης καὶ ἐκ τῆς πλειοδοτήσεως πρὸς ἀπόκτησιν τοῦ δικαίωματος τοῦ ξεναγοῦ, ἡ ἀμοιβὴ τοῦ ὁποίου θὰ καλύπτεται ἐκ τοῦ φιλοδωρήματος τῶν ἐπισκεπτῶν, δεδομένου ὅτι εἰσιτήριον εἰσόδου δὲν θὰ δικαιολογῆται.

Ἀπαραίτητος θεωρεῖται ἡ ἐνημέρωσις τοῦ ξεναγοῦ διὰ τὰς διαφόρους ὀνομασίας τῶν χώρων τοῦ σπηλαίου, ὅπως ἐπίσης καὶ τοῦ θρύλου, ποῦ τὸ συνδέει μὲ τὴν ἀρχαίαν Ἑλληνικὴν μυθολογίαν, κατὰ τὴν ἐντυπωσιακὴν. Ὁ ξεναγὸς εἶναι δυνατὸν νὰ ἀποτελῆ καὶ μέλος τῆς ἐπιχειρήσεως τοῦ περιπτέρου.

