

# ΣΠΗΛΑΙΟΛΟΓΙΚΕΣ ΕΡΕΥΝΕΣ

## ΣΤΗΝ ΠΕΡΙΟΧΗ «ΔΟΛΟ» ΝΟΜ. ΙΩΑΝΝΙΝΩΝ

Υπό Ι. Ίωάννου

**Ίστορικόν:** Ὁμάδα σπηλαιολόγων τῆς Ἑλληνικῆς Σπηλαιολογικῆς Ἑταιρίας ἀπὸ τὸν κ. Δημ. Λιάγκον, τὴν διδά Νίνα Κανέλλη καὶ τὸν γράφοντα, ἐρευνήσῃ τρία σπήλαια τοῦ ἀκρικοῦ χωριοῦ Δολοῦ, νομοῦ Ἰωαννίνων, σὲ ἀπόσταση 4 χλμ. ἀπὸ τὰ Ἑλληνο - Ἀλβανικὰ σύνορα. Τὸ Δολὸ ἀπέχει ἀπὸ τὰ Ἰωάννινα 75 χλμ.

Τὰς δαπάνας μετακινήσεως καὶ παραμονῆς τῆς ομάδος ἀνέλαβε ἡ Ἀδελφότης Δολοῦ Ἀθηνῶν. Οἱ ἐρευνες ἐγίναν μὲ πρόταση καὶ συμμετοχὴ σὲ αὐτὲς τοῦ ἀρχιτέκτονα κ. Γεωργίου Ζέρβα. Ἄλλοτε στὸ γραφικὸ αὐτὸ χωριὸ κατοικοῦσαν 105 οἰκογένειες. Σήμερα μόνον 35 οἰκογένειες διατηροῦν τὴν ζωὴ τοῦ χωριοῦ. Χαρακτηριστικὴ εἶναι ἡ ἀρχιτεκτονικὴ τῶν σπιτιῶν, ἡ λεγομένη Ἡπειρώτικη ἀρχιτεκτονικὴ.

Οἱ ἐρευνες πραγματοποιήθηκαν ἀπὸ 12 ἕως 15 Αὐγούστου 1967. Ἐλαβαν μέρος καὶ πολλοὶ κάτοικοι τοῦ Δολοῦ καθὼς καὶ παραθερισταὶ καὶ συμμετέχοντες στὸ ἐτήσιο φεστιβάλ τοῦ Δολοῦ. Ἐφέτος ἦταν ἡ τρίτη χρονιά ὀργανώσεως τοῦ λαϊκοῦ καὶ πρωτότυπου αὐτοῦ φεστιβάλ, ποῦ ἔχει σκοπὸ τὴν ἐξυψώση τοῦ πνευματικοῦ ἐπιπέδου καὶ τὴν τόνωση τοῦ ἠθικοῦ τῶν κατοίκων τῆς περιοχῆς.

### 1) ΣΠΗΛΑΙΟ - ΚΑΤΑΒΟΘΡΑ «ΜΠΑΚΑ - ΦΟΥΚΟ» ἀρ. 3.505

Τὸ σπήλαιο - καταβόθρα «Μπάκα - Φούκο» εἶναι ἕνα μικρὸ σπηλαιοβάραθρο διανοιγμένο σὲ ἀσβεστόλιθο. Βρίσκεται στὰ ΝΑ τοῦ χωριοῦ Δολοῦ καὶ σὲ ὑψομετρικὴ διαφορά πάνω ἀπὸ τὸ χωριὸ 150 μ. περίπου, ἐπάνω στὸ βουνὸ Κουτσόκρανο. Ὑπάρχουν στὴν κορυφὴ τοῦ Κουτσόκρανου 3 — 4 σπήλαια τὰ ὅποια πρέπει νὰ ἐρευνηθοῦν στὸ μέλλον.

Τὸ ἀνοιγμὰ τῆς εἰσόδου εἶναι 0,5 μ. X 1,5 μ. Ἀπότομη κατάβαση 4,5 μ. Στὸ σημεῖο τῆς καταβάσεως σωρὸς ἀπὸ ὀγκόλιθους. Στὸ δάπεδο τοῦ σπηλαίου ὑπάρχουν τρεῖς διαφυγὲς νερῶν. Μῆκος δαπέδου 15 μ., πλάτος 3 μ. Τὸ βαθύτερο σημεῖο τοῦ σπηλαίου εἶναι 6,5 μ. Τὸ μεγαλύτερο ὕψος ὀροφῆς 3,2 μ. Τὸ σπήλαιο Μπάκα - Φούκο δὲν παρουσιάζει κανένα ἰδιαιτέρου σπηλαιολογικὸ ἐνδιαφέρον.

Στὸ μέσον περίπου τῆς ἀποστάσεως Δολοῦ καὶ εἰσόδου σπηλαίου εὑρέθη μικρὸ ἀπολίθωμα τὸ ὁποῖο ἐδόθη γιὰ μελέτη σὲ παλαιοντολόγο.

### 2) ΣΤΕΓΑΣΤΡΟ «ΑΣΚΗΤΑΡΙΟ» ἀρ. 3.506

Στὴν θεαματικὴ χαράδρα «Λάκκος τοῦ Κουδαρά» ποῦ ἀνοίγεται κάτω ἀπὸ τὸ Δολοῦ, μὲ πορεία μιᾶς καὶ μισῆς ὥρας περίπου ἀκολουθώντας τὸ ρεῦμα τοῦ ποτα-

ΣΠΗΛΛΙΟ ΜΠΑΚΑ ΦΟΥΚΩ,

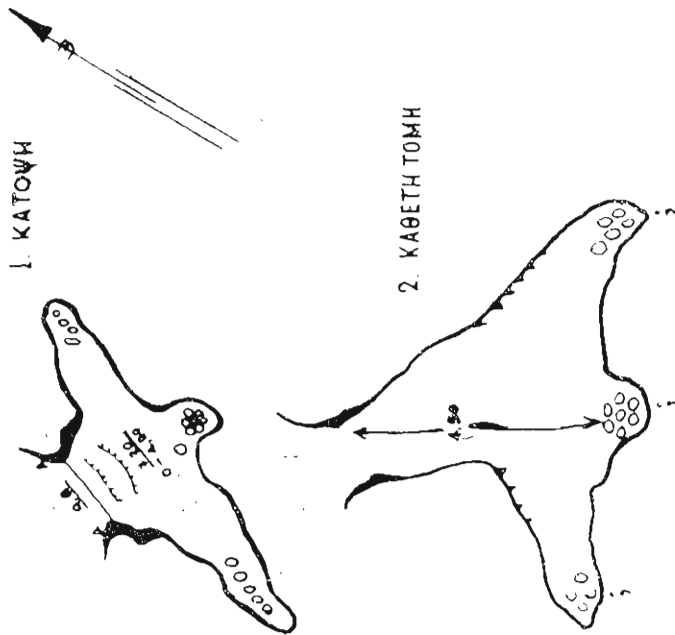
ΧΩΡΙΟΥ ΔΟΛΟΥ-ΙΩΑΝΝΙΝΩΝ.

Α.Σ.Μ. Ε.Σ.Ε. 3505

ΚΛΙΜΑΞ: 1: 100

ΜΕΤΡΗΣΕΙΣ: 1. ΙΩΑΝΝΟΥ-Δ. ΛΙΑΓΚΟΥ

ΑΠΟΤΥΠΩΣΗ: 1. ΙΩΑΝΝΟΥ



μού στην δεξιά πλευρά της χαράδρας και σε ύψομετρο από το ποτάμι 35 μ. υπάρχει απότομος βράχος ύψους 25 μ. Στο κέντρο του βράχου βρίσκεται το στέγαστρο «Άσκηταριό». Με την βοήθεια αναρριχητικών υλικών, σχοινιών και ανεμόκαλας, σε άρνητικό σημείο του βράχου ανεβαίνουμε 12,5 μ. Σε αυτό ακριβώς το σημείο είναι το στέγαστρο. Ένας μικρός σε έκταση χώρος του οποίου η ανατολική πλευρά είναι χτισμένη με λιθοδομή. Το δάπεδο είναι έλο ξερά κλαδιά και σκελετούς από φίδια, χελώνες και άλλα ζώα και πτηνά τα οποία άφησαν εκεί τα άρπακτικά πτηνά, που χρησιμοποιούν το άσκηταριό για φωλιά τους. Το πλάτος του είναι 1,5 μ. το μήκος του 3,5 μ. Υπάρχει μικρή όπή προς τα δυτικά.

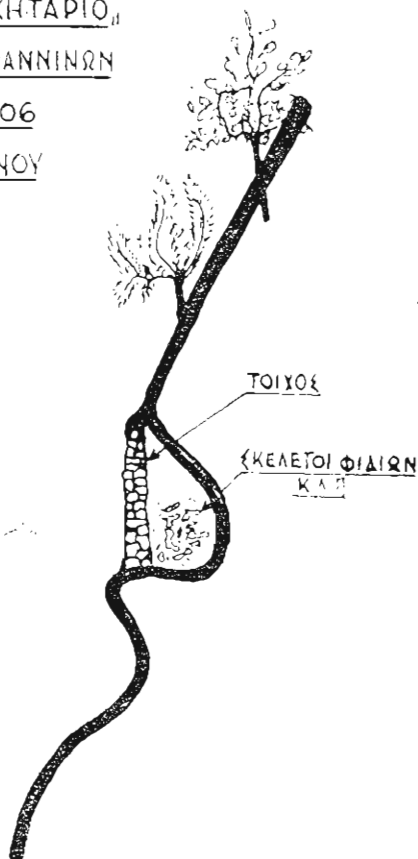
Υπάρχουν φήμες και θρύλοι που διηγούνται οι κάτοικοι του χωριού για κάποιο άγιο άσκητή που έμónασε στο άπρόσιτο αυτό άσκηταριό. Όμως δέν υπάρχουν θετι-

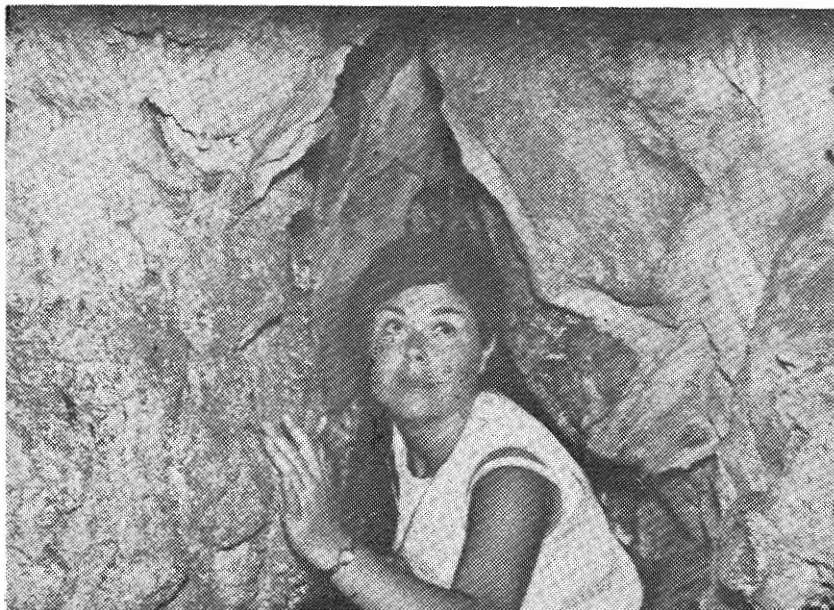
ΣΤΕΓΑΣΤΡΟ "ΑΣΚΗΤΑΡΙΟ"

ΧΩΡΙΟΥ ΔΟΛΟΥ-ΙΩΑΝΝΙΝΩΝ

ΑΣΜ ΕΣ Ε 3506

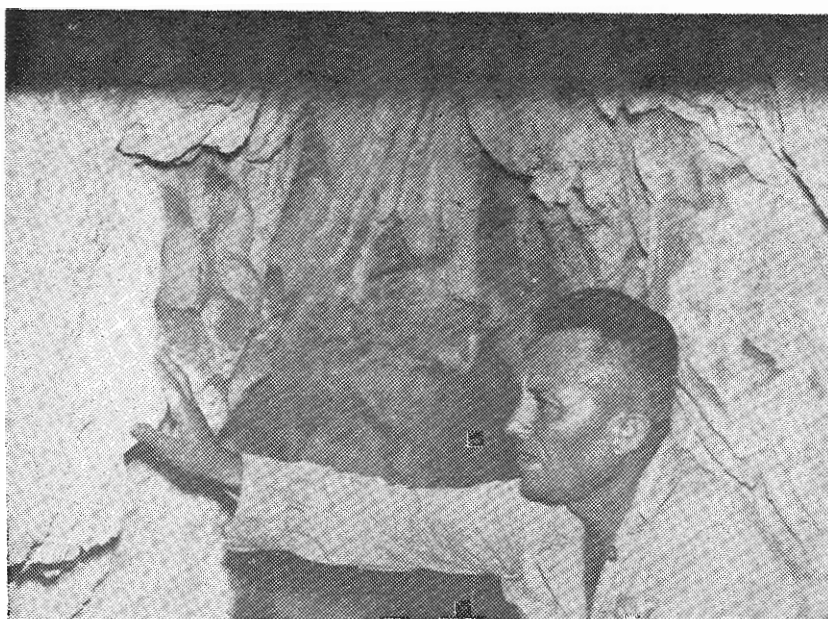
ΣΧΕΔΙΟ: Ι ΙΩΑΝΝΟΥ





Ἐσοχή εἰς τὸ σπήλαιο «Χαλάσματα».

Φωτογραφία Ι. Ἰωάννου.

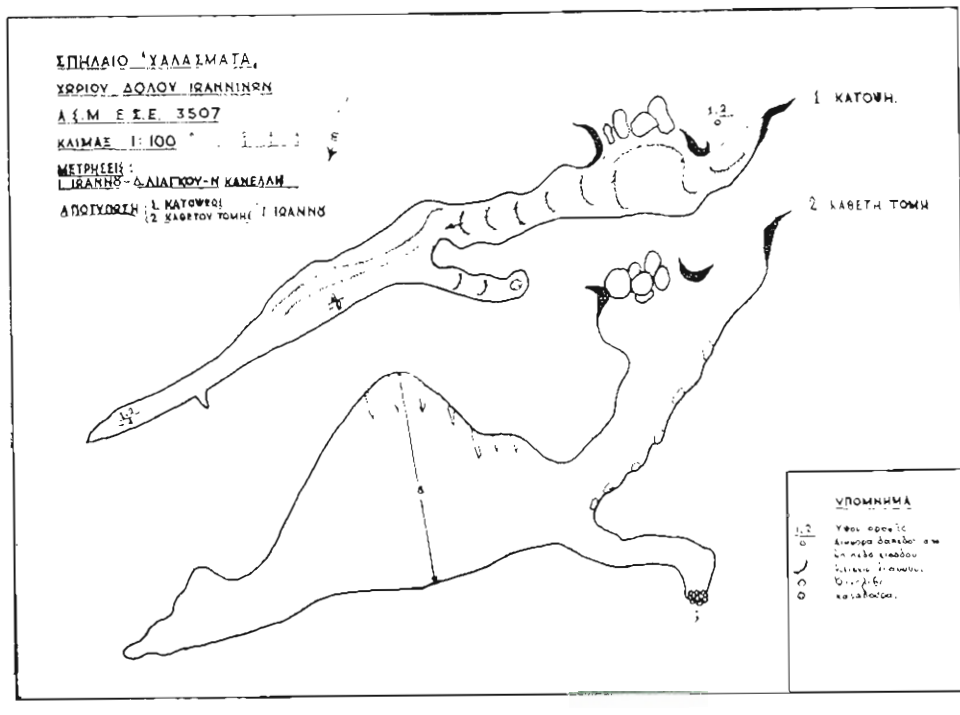


Κεντρικὸ τμήμα σπηλαίου «Χαλάσματα».

Φωτογραφία Ι. Ἰωάννου.

κά στοιχεία για τὸν ἄνθρωπο αὐτὸ καὶ σὲ τί ἀκριβῶς ἐχρησίμευε αὐτὴ ἡ μικρὴ ἢ ἀετοφωλιά στὸ παρελθόν.

Τὸ στέγαστρο δὲν παρουσιάζει κανένα σπηλαιολογικὸ ἐνδιαφέρον. Ἀξίζει τὸν κόπο ἢ ἐπίσκεψη τοῦ φαραγγιοῦ τοῦ Δολοῦ. Μέσα στὰ νερὰ τοῦ ποταμοῦ ὑπάρχουν πέστροφες. Οἱ φιλοπρόοδοι κάτοικοι τοῦ Δολοῦ ἔρριξαν γόνυ πέστροφας στὸ ποτάμι πρὶν ἀπὸ ἕνα χρόνο καὶ τὰ νοστιμώτατα αὐτὰ ψάρια ἦταν ἕνα κιλὸ τὸ καθένα, κατὰ τὸν χρόνο τῶν ἐρευγῶν.



### 3) ΣΠΗΛΑΙΟ «ΧΑΛΑΣΜΑΤΑ» ἀρ. 3.507

Τὸ σπήλαιο «Χαλάσματα» εἶναι στὴν τοποθεσία Χαλάσματα στὴν Α πλευρὰ τῆς χαράδρας τοῦ «Λάκκου τοῦ Κουβαρᾶ» ἀκολουθώντας τὸ ρεῦμα τοῦ ποταμοῦ καὶ εἶναι σὲ ὑψόμετρο περίπου 100 μ. ἀπὸ αὐτό. Εἶναι ἕνα μικρὸ σπήλαιο μὲ πλούσιο διάκοσμο στὸ κεντρικὸ τμήμα τῆς ὀροφῆς του.

Ἄνοιγμα εἰσόδου 2,5 μ., ὕψος 1,2 μ. Συνολικὸ μῆκος 25 μ. Τὸ μεγαλύτερο πλάτος του 2 μ. Τὸ ὑψηλότερο σημεῖο τῆς ὀροφῆς του εἶναι 8 μ. Τὸ μικρότερο 1 μ.

Τὸ βαθύτερο σημεῖο ἀπὸ τὸ ἐπίπεδο τῆς εἰσόδου εἶναι 12,5 μ.

Δὲν παρουσιάζει κανένα ἰδιαιτέρο σπηλαιολογικὸ ἐνδιαφέρον. Ἡ εἴσοδος τοῦ προσφέρει μιὰ πανοραμιατικὴ θέα τῆς χαράδρας τοῦ «Λάκκου τοῦ Κουδαραῖ».

## RESUME

### EXPLORATIONS SPELEOLOGIQUES DANS LA REGION DE DOLOS A JANNINA

Par J. Ioannou

L'auteur, Mlle N. Canelli et M. D. Liangos ont exploré les grottes :

1) «Baca-Fouco» No. 3505, catavothre au mont Coutsoerano.

2) «Askitario», No. 3506, dans la région Halasmata au ravin «Lacos tou Kouvara».