

ΤΟ ΚΥΑΝΟΥΝ ΣΠΗΛΑΙΟΝ "Η ΤΡΥΠΑ ΠΑΡΑΣΤΑ ΚΑΣΤΕΛΛΟΡΙΖΟΥ

Ἄριθμὸς 112

ὑπὸ Κας ΑΝΝΑΣ ΠΕΤΡΟΧΕΙΛΟΥ

Εἰς τὰ νοτιανατολικά παράλια τῆς νήσου Καστελλορίζου καὶ εἰς ἀπόστασιν 0,45' ὥρας μὲ βενζινοπλοῖον εὐρίσκεται τὸ ἐνάλιον σπήλαιον Τρύπα Παραστᾶ ἢ Κυανοῦν.

ΙΣΤΟΡΙΚΟΝ

Τὸ Κυανοῦν σπήλαιον λόγῳ τῆς θέσεώς του, τοῦ μεγέθους του καὶ τῆς περιορισμένου ὕψους εἰσόδου του ἐχρησίμευσε ὡς κρησφύγετον εἰς τοὺς πειρατὰς καὶ λαθρεμπόρους. Λόγῳ ὅμως τῆς ὠραιότητός του τὸ ἐπεσκεψθήσαν μέχρι σήμερον πολλοὶ προσωπικότητες ὅπως: τὸ 1915 ὁ Γάλλος Ναύαρχος Φουριε (τὸ Καστελλόριζον ἦτο ὑπὸ Γαλλικὴν κατοχὴν 1915—1921), ὁ Ἴταλὸς Βασιλεὺς Βίκτωρ Ἐμμανουήλ τὸ 1925 καὶ ὁ υἱὸς του Οὐμβέρτος τὸ 1927 (Ἴταλικὴ κατοχὴ 1921—1943). Ἠκολούθησεν ἡ κατάκτησις ὑπὸ τῶν Γερμανῶν 1943—1945. Κατὰ τὸ ἀνωτέρω χρονικὸν διάστημα ἡ νῆσος εἶχεν ἐγκυβερνηθῆ ἀπὸ τοὺς κατοίκους, οἱ ὅποιοι εἶχον μεταφερθῆ εἰς Κύπρον καὶ ἐν συνεχείᾳ εἰς Παλαιστίνην, ἐπιστρέψαντες εἰς τὴν πατρίδα των μετὰ τὴν ἀπελευθέρωσιν (1945). Κατὰ τὸν πλοῦν ὅμως τῆς τελευταίας ἀποστολῆς, ἐκράγεῖσα πυρκαϊὰ ἐπὶ τοῦ πλοίου, ἐπροκάλεσε τὴν ἀπώλειαν 33 προσώπων.

Μετὰ τὴν ἀπελευθέρωσιν (1949) ἐπεσκεψθήσαν τὸ σπήλαιον καὶ οἱ Ἕλληνες Βασιλεῖς γοητευθέντες ἀπὸ τὴν ὠραιότητά του.

Προηγουμένως αἱ ἐντυπώσεις τοῦ Ἑλλήνος ποντοπόρου Ἀπελλῆ, δημοσιευθεῖσα εἰς τὸ ἡμερολόγιόν του (βλ. «Ναυτικὴ Ἑλλάς» 1934) καὶ τῆς Ἀθηνᾶς Ταρσούλη («Ἄσπρα Νησιά» Τομ. Γ. 1943) δίδουν τὴν ἀκριβῆ εἰκόνα τοῦ ὠραίου ἐναλίου σπηλαίου.

Ἡ Ἑλληνικὴ Σπηλαιολογικὴ Ἑταιρεία, τῆς ὁποίας σκοπὸς εἶναι ὄχι μόνον ἡ ἐξερεύνησις, χαρτογραφήσις καὶ μελέτη ἀπὸ ἐπιστημονικῆς πλευρᾶς ὄλων τῶν καρστικῶν μορφῶν τῆς Ἑλλάδος, ἀλλὰ καὶ ἡ μελέτη ἀξιοποιήσεως τῶν ἀξιολογωτέρων τοιούτων ἀπὸ τουριστικῆς τοιαύτης, περιέλαβεν εἰς τὸ πρόγραμμά της τοῦ 1962 καὶ τὴν μελέτην τοῦ σπηλαίου τούτου ἀναθέσασα αὐτὴν εἰς τὴν γράφουσαν.

Κατὰ τὴν πρώτην ἀπόπειραν τὸν Νοέμβριον τοῦ 1962 ἡ ὁποία ἀπέτυχε λόγῳ μεγάλης θαλασσοταραχῆς, ἔλαβον μέρος ἐκτὸς τῆς γραφούσης, τὸ ζεῦγος Ε. καὶ Ι. Γκουρβέλου ἐξ Ἀθηνῶν καὶ τὸ ζεῦγος Γ. Κουρεμένου. ἐκ Ρόδου, ἄπαντες μέλη τῆς Ε.Σ.Ε.

Κατὰ τὴν δευτέραν καὶ ἐπιτυχή ἀπόπειραν τὸν Μάιον τοῦ 1963 κατὰ τὴν ὁποίαν ἐπραγματοποιήθη καὶ ἡ χαρτογραφήσις του, ἔλαβον μέρος ἐκτὸς τῆς γραφούσης, ἡ κ. Ι. Γκουρβέλου καὶ ὁ κ. Σ. Διακογιάννης μέλη τῆς Ε.Σ.Ε. Ἀθηνῶν. Ἐβοήθησαν εὐγενῶς προσφερθέντες ἐκ Καστελλορίζου οἱ κ.κ. Ν. Ἀθανασάκος Λιμενάρχης Π. Τζουβέλης Ὑπαστυνόμος, Κ. Κουκιᾶς Δημοδιδάσκαλος καὶ Ν. Χαραλάμπης Πλοίαρχος ἐκ Ρόδου.

ΠΡΟΣ ΠΕΛΑΪΣ

Ἡ ἐπίσκεψις τοῦ σπηλαίου γίνεται ἐκ Ρόδου δι' ἀτμοπλοίου τῆς γραμμῆς ἐκάστην Πέμπτην καὶ Κυριακὴν μέχρι τὸν λιμένα τῆς νήσου Καστελλορίζου. Διάρκεια ταξιδίου ὥραι 6.30'.

Ἐκ τῆς λιμένος τῆς νήσου μέχρι τὴν εἴσοδον τοῦ σπηλαίου ἡ διαδρομὴ διαρκεῖ 00.45'.

Ἡ ἐπίσκεψις πραγματοποιεῖται διὰ λέμβων ρυμουλκούμενων ὑπὸ τοῦ βενζινοπλοίου.



Ἐκ τῆς Καστελλορίζου. Ἐξ αὐτῆς πρευρά.

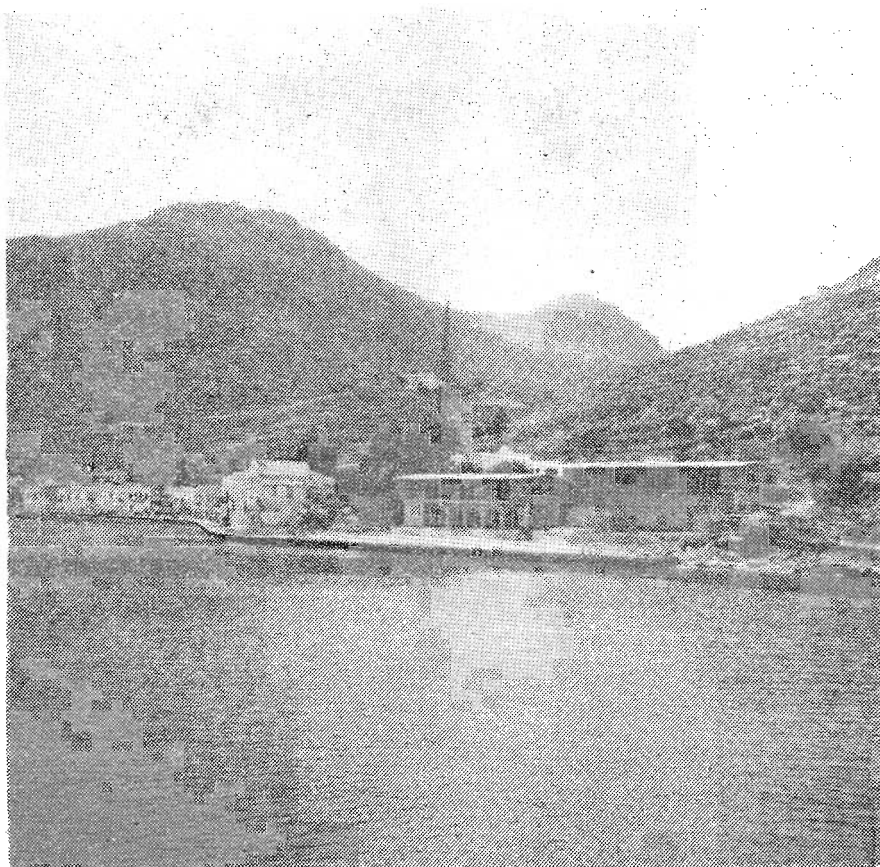
ΤΟ ΣΠΗΛΑΙΟΝ

Ἡ εἴσοδος τοῦ σπηλαίου κατὰ τὴν ὥραν τῆς ἐπισκέψεώς μας ἦτο 1,20 μ. εἰς τὸ ὑψηλότερον τμῆμα τῆς με πλάτος 8 μ. περίπου. Αὕτη ἀύξομειοῦται ἀναλόγως τῶν καιρικῶν συνθηκῶν (παλίρροια).

Ἐξ αὐτῶν μετὰ τὴν εἴσοδον τὸ ὕψος τῆς ὀροφῆς αὐξάνεται συνεχῶς φθάνον τὰ 25 μ.π. μέχρι τοῦ τέλους τοῦ πρώτου θαλάμου, τὸ μήκος τοῦ ὁποίου ἀνέρχεται εἰς 115 μ. Ἐξ αὐτῶν τὰ τελευταῖα 20 μ. καλύπτονται ἀπὸ

τεραστίους όγκολίθους άποσπασθέντας έκ τής όροφής. Τό μεγαλύτερον πλάτος του άνέρχεται εις 80 μ. Προς τό κέντρον του άριστερου τοίχου ένα άνοιγμα όδηγεί εις παράλληλον στενήν σήραγγα καταλήγουσαν πρό του σημείου όπου αρχίζουν οί όγκόλιθοι. Προς τό τέλος δεξιά του θαλάμου, τό όποιον είναι άκάλυπτον άπό όγκολίθους ύπάρχει έν συνεχεία άλλος θάλαμος σχεδόν στρογγυλός διαστάσεων 40 X 42 X 15 μ.

Τό βάθος τής θαλάσσης παρά τήν είσοδον είναι πολύ μεγάλο, προς τό τέλος του δευτέρου θαλάμου μειούμενον καταλήγει εις άκτήν μήκους 6 μ. πε-



Τό άνεγειρόμενο Τουριστικό Περιήπερο στό Καστελόριζο. Δεξιά πλευρά.

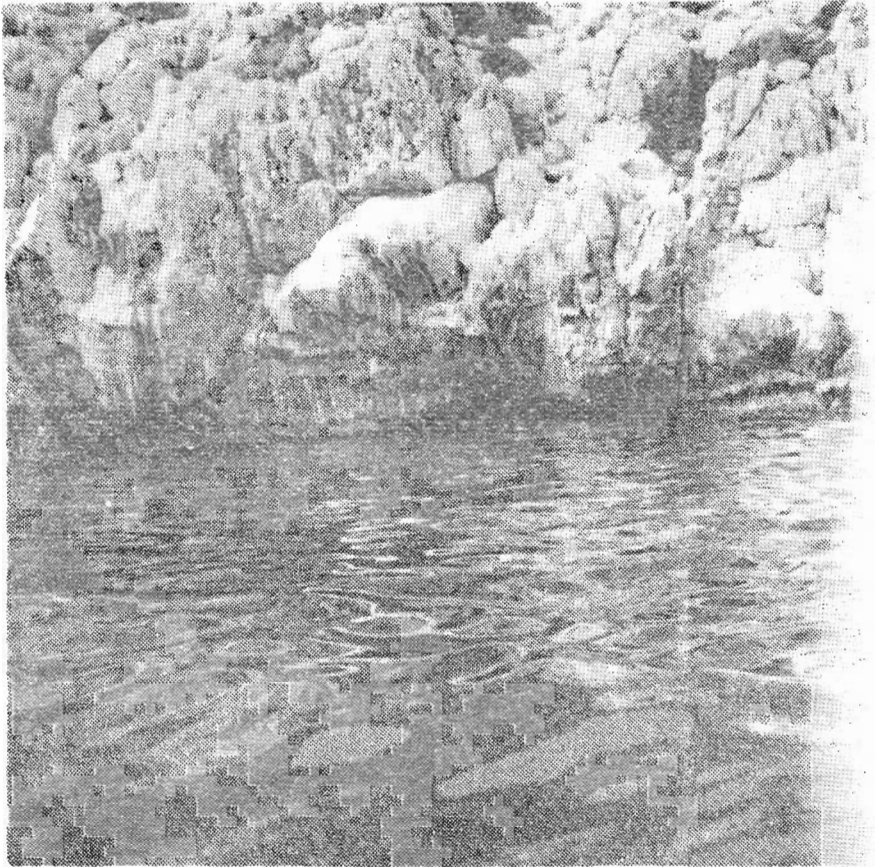
ρίπου καλυμμένη με λεπτά χαλίκια. Τό σημείο αυτό είναι τό άναπαυτήριο των φωκών.

Ο διάκοσμος του σπηλαιου συνίσταται έξ έντυπωσιακών σταλακτικών μετρίων μεγέθους.

Έκείνο όμως τό όποιον καθιστά τό σπήλαιον μοναδικόν, είναι αί άνταύγειαι των εισερχομένων ήλιακών ακτίνων και έκ τής είσόδου, αλλά και διά διαθλάσεως έκ του εκατέρωθεν αυτής βραχώδους τοίχου τμήμα του όποίου όμοιάζει ως αίωρούμενον, επειδή δέν φθάνει μέχρι του πυθμένος τής θαλάσσης.

Ἡ διαφάνεια τοῦ ὕδατος, οἱ ἑναλλασσόμενοι χρωματισμοὶ του καὶ ἡ ἀντανάκλασις τοῦ ἡλιακοῦ φωτὸς εἰς τὴν ὄροφὴν συνθέτουν θέαμα ἀπεριγράπτου ὠραιότητος.

Ὁ ἐπισκέπτης ἐπηρεαζόμενος ἀπὸ τὸ ἀσύλληπτον αὐτὸ θέαμα ζεῖ σὰν σὲ ὄνειρον. Τὸ φαινόμενον ἔχει τὴν ἀξίαν του τὰς προμεσημβρινὰς ὥρας μειούμενον μέχρι τῆς μεσημβρίας, διὰ τὴν διακοπὴν τὸ ἀπόγευμα πλέον ἐξ αἰτίας τῆς ἐλλείψεως ἡλιακῶν ἀκτίνων.



Ἡ εἰσοδος σπηλαίου Τρύπα Παραστᾶ ἢ Κουνοῦ Σπηλαίου Καστελορίζου.

Κατὰ συνέπειαν ἡ ἐπίσκεψις τοῦ σπηλαίου ἐνδείκνυται νὰ πραγματοποιεῖται τὸ ἀργότερον μέχρι τῆς μεσημβρίας.

ΔΙΑΣΤΑΣΕΙΣ ΤΟΥ ΣΠΗΛΑΙΟΥ:

Τὸ σπήλαιον ἐκτείνεται ἐκ Ν.Ν.Δ. πρὸς Β.Β.Α

Ἡ εἰσόδος του βλέπει πρὸς Ν.Α.

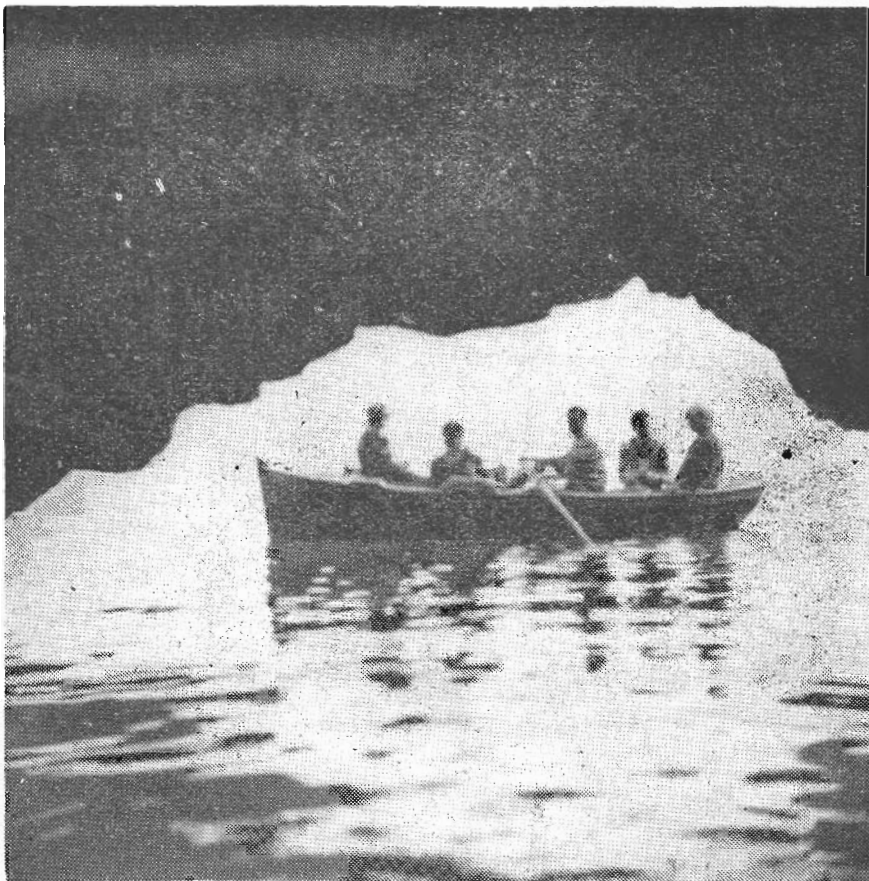
Τὸ μεγαλύτερον μῆκος του ἀνέρχεται εἰς 155 μ.

Τὸ μεγαλύτερον πλάτος του εἰς 80 μ. Καταλαμβάνει ἑκτασιν 6.900τ.μ.

ΤΟΥΡΙΣΜΟΣ

Τὸ Κυανοῦν Σπήλαιον Καστελλορίζου θεωρεῖται ὡς τουριστικὸν διεθνοῦς ἐνδιαφέροντος

- 1) Λόγω τῶν σημαντικῶν διαστάσεών του.
- 2) Διὰ τὸ προσφερόμενον φυσικὸν θέαμα, τὸ συναρπάζον κυριολεκτικῶς τὸν ἐπισκέπτην.
- 3) Λόγω τῆς ὑπάρξεως πλείστων συνδρόμων, τουριστικῶν στοιχείων. Ἡ γειτνίασις τοῦ Καστελλορίζου μετὰ τῆς Ρόδου—τοῦ μεγάλου αὐτοῦ



Ἡ εἴσοδος τοῦ σπηλαιου ἐκ τῶν ἔσω πρὸς τὰ ἔξω

(Φωτογραφίες Ἄννας Πετροχειλου)

τουριστικοῦ κέντρου—ἐπιτρέπει τὴν εἰς αὐτὸ διοχέτευσιν σημαντικοῦ ἀριθμοῦ ἐπισκεπτῶν, ἐφ' ὅσον φυσικὰ βελτιωθοῦν αἱ συνθήκαι τῆς πρὸς αὐτὸ ναυσιπλοΐας. Ὁ πλοῦς ἀπὸ τοῦ λιμένος Καστελλορίζου μέχρι τὰ σπήλαια εἶναι θεαματικὸς καὶ ἐνδιαφέρων. Αἱ βραχώδεις ἀκταὶ τῆς νήσου προσφέρουν ἀξιόλογον θέαμα εἰς τὸν ἐπισκέπτην, ὅπως καὶ αὐτὴ αὕτη ἡ πόλις.

Δέον νὰ σημειωθῇ ὅτι οἱ παρατείναντες τὴν ἐν Ρόδῳ διαμονὴν των

τουρίσται, "Έλληνες καί ξένοι, ἐπεκτείνουν συνήθως τὰς ἐκδρομὰς των πρὸς τὴν ἔναντι τῆς νήσου τουρκικὴν ἀκτὴν, μὲ ἀναμφισβήτητα οἰκονομικὰ ὠφέλη διὰ τὴν γείτονα χώραν. Ἡ ἀξιοποίησις τοῦ Καστελλορίζου διαθέτοντος σπήλαιον ἐφάμιλλον τοῦ Grotta Azurra τοῦ Κάπρι, εἶναι δυνατὸν νὰ στρέψῃ τὸ ρεῦμα τοῦτο τῶν ἐπισκεπτῶν πρὸς τὴν ἀκριτικὴν νῆσον.

Προτεινόμενα ἔργα διὰ τὴν τουριστικὴν τοῦ ἀξιοποίησιν

Τὸ μόνον ἀναγκαῖον ἐντὸς τοῦ σπηλαίου ἔργον εἶναι ἡ ὑψωσις ὀροφῆς τῆς εἰσόδου του ἐκατέρωθεν τοῦ ὑψηλοτέρου σημείου αὐτῆς κυκλικὰ καὶ εἰς πλάτος ὄχι περισσότερον τῶν 2 μέτρων συνολικῶς, οὕτως ὥστε νὰ εἶναι προσπελάσιμον καὶ κατὰ τὸν χρόνον τῆς παλιρροιακῆς πλημμυρίδος.

Ἐπιπροσέτι εἶναι ἐπιθυμητὸν ἡ εὐχὴ τῆς ἀποπερατώσεως τοῦ ἐπὶ τῆς νήσου ἡμιτελοῦς τουριστικοῦ ξενοδοχείου—ἔστιατορίου διὰ τὴν ἐξυπηρέτησιν τῶν ἐπισκεπτῶν καὶ τὴν βεβαίαν παράτασιν τῆς ἐκεῖ διαμονῆς των.

Γ Ε Ν Ι Κ Α Ι Π Α Ρ Α Τ Η Ρ Η Σ Ε Ι Σ

1) Ἐνδείκνυται ἡ ἐντατικὴ διαφήμισις τοῦ σπηλαίου διὰ τῆς ἐκτυπώσεως ἐγχρώμων ἀφισῶν.

2) Πύκνωσις τῶν πρὸς Καστελλορίζον δρομολογιῶν. ἐκτελουμένων τουλάχιστον τετράκις τῆς ἐβδομάδος.

3) Ἡ ἀναχώρησις τοῦ πλοίου εἰς Ρόδον ἐνδείκνυται τὰς βραδυνὰς ὥρας, ὥστε οἱ ἐπισκέπται νὰ εὐρίσκωνται εἰς τὸ σπήλαιον τὰς προμεσημβρινὰς τοιαύτας.

4) Ἐγκαιρὸς διαβίβασις εἰς Ρόδον τῶν μετεωρολογικῶν συνθηκῶν τῆς νήσου Καστελλορίζου, καθ' ὅσον ἡ ἐπίσκεψις τοῦ σπηλαίου μὲ θαλασσοταραχὴν εἶναι ἀπραγματοποιήτος.

5) Ὁ ἐκ λιμένος Καστελλορίζου πλοῦς πρὸς τὸ σπήλαιον νὰ πραγματοποιεῖται διὰ βενζινοπλοίων ἀπροσώπων. Λέμβοι νὰ ὑπάρχουν πάντοτε εἰς τὸ σπήλαιον καὶ ὄχι νὰ ρυμουλκοῦνται ἐκ τοῦ λιμένος, καθ' ὅσον εἶναι δυνατὸν ὁ λιμενισμὸς των ἐντὸς τοῦ σπηλαίου κατὰ τὴν τουριστικὴν ἐποχὴν.

6) Ἡ διαδρομὴ ἐπιστροφῆς εἰς Ρόδον νὰ πραγματοποιεῖται ἔνωρις τὸ ἀπόγευμα, ὥστε οἱ ἐπιβάται νὰ ἀπολαμβάνουν κατ' αὐτὴν τὸ θέαμα τῶν τουρκικῶν ἀκτῶν καὶ τὴν δύσιν τοῦ ἡλίου πρωτοῦ φθάσουν εἰς Ρόδον.

R E S U M E

La grotte bleue ou le trou Parasta de Castellorizo, numéro 112

par Mme Anna Petrochilou

Elle est située aux côtes sud-ouest de l'île Castellorizo, à 0,45' h. en canot a moteur, de la ville.

Elle se trouve dans la mer et ses dimensions sont : longueur 155 mètres, largeur 80 mètres et hauteur 30 mètres. C'est sa grandeur et son beauté que beaucoup de personnalités l'ont visité, jusqu'aujourd'hui p. ex. l'amiral français Fournier, en 1915, Victor Emmanuel, roi d'Italie en 1925 et son fils Umberto, en 1927, le roi et la reine de Grèce, en 1949.

On peut aller de Rhodes à Castellorizo deux fois pas semaine. Cette grotte a été explorée par Mme Anne Petrochilou, Mme J. Gourvelou et M. L. Diacoyiannis.

ΕΝΑΛΙΟΝ ΣΠΗΛΑΙΟΝ
ΤΡΥΠΑ ΠΑΡΑΚΤΑ ἢ ΚΥΑΝΟΥΝ ΣΠΗΛΑΙΟΝ
ΚΑΣΤΕΛΛΟΡΙΖΟΥ ΑΡΙΘ. 112
ΜΕΤΡΗΣΙΣ & ΣΧΕΔΙΟΝ ΑΝΝΑΣ ΠΕΤΡΟΚΕΙΛΟΥ
 ΚΛΙΜΑΣ 1:400

