

ΕΝΑΛΙΑ ΣΠΗΛΑΙΑ ΒΟΡΕΙΟΑΝΑΤΟΛΙΚΗΣ ΖΑΚΥΝΘΟΥ

ΚΥΑΝΟΥΝ ΣΠΗΛΑΙΟΝ

Ἄριθμός 1402

Ὑπὸ Κας ΑΝΝΑΣ ΠΕΤΡΟΧΕΙΛΟΥ

Εὐρίσκεται πρὸς Ἀνατολὰς τοῦ βορειοτέρου ἀκρωτηρίου τῆς νήσου, Σχινάρι εἰς ἀπόστασιν ἀπ' αὐτὸ περὶ τὰ 300 μ.

ΙΣΤΟΡΙΚΟΝ

Τὸ Κυανοῦν σπήλαιον εἶναι γνωστὸν κυρίως εἰς τοὺς ἀλιεῖς τῆς βορείου περιοχῆς τῆς νήσου ἀπὸ πολλῶν ἐτῶν.

Τὸ ὄνομά του ὀφείλει εἰς τὰ πολλὰ χρώματα—κυρίως τὸ κυανοῦν—ποῦ προκαλοῦν αἱ ἡλιακαὶ ἀκτίνες ἀντανακλώμεναι ἐπὶ τῶν ὑδάτων κατὰ τὰς πρωϊνὰς ὥρας τοῦ θέρους. Εἰσερχόμεναι αὐταὶ μέχρι τοῦ τέλους τοῦ πρώτου θαλάμου συνθέτουν πολυχρώμους εἰκόνας ἀφαντάστου ὠραιότητος. Διερχόμενοι ξένοι ἐπισκέπται μὲ θαλαμηγούς θεωροῦν ἀπαραίτητον τὴν ἐπίσκεψιν τοῦ σπηλαίου τούτου.

Τὸ σπήλαιον ἐξερευνήθη τὸν Ὀκτώβριον τοῦ 1962 ὑπὸ τῆς γραφοῦσης, τοῦ κ. Ε. Γκουρβέλου καὶ κ. Ἰλιάδος Γκουρβέλου ἀπάντων μελῶν τῆς Ἑλληνικῆς Σπηλαιολογικῆς Ἑταιρίας.

ΠΕΡΙΟΧΗ ΣΠΗΛΑΙΟΥ

Ὀλόκληρος ἡ ὑπὲρ τὸ σπήλαιον περιοχὴ εἶναι ἀπόκρημος. Εἰς περίβλεπτον θέσιν, ἀνωθεν αὐτοῦ, εὐρίσκεται ὁ φάρος τοῦ ἀκρωτηρίου Σχινάρι, τοῦ ὁποίου ἡ προσπέλασις ἀπὸ τὴν θάλασσαν γίνεται—ἐφ' ὅσον εἶναι ἡσυχος—διὰ φυσικῆς ἀποβάθρας καὶ ἐν συνεχείᾳ δι' ἀνηφορικῆς ἀτραποῦ καλῆς καταστάσεως πορείας 0,15' ὥρας.

Ἡ θεὰ ἐκ τοῦ σημείου τούτου πρὸς ὅλας τὰς κατευθύνσεις καὶ κυρίως πρὸς τὴν Κεφαλληνίαν εἶναι ἐξαιρετος.

ΤΟ ΣΠΗΛΑΙΟΝ

Εἶναι κοίλωμα σχηματισθὲν ἐκ τῆς διαβρωτικῆς ἐνεργείας τῶν κυμάτων καὶ ἀποτελεῖται ἐκ δύο θαλάμων. Ἡ εἴσοδος του ἔχει πλάτος 6 μ. καὶ ὕψος 3,5 μ.

Αἱ διαστάσεις τοῦ πρώτου θαλάμου εἶναι μῆκος $10 \times 10 \times 3,5$. Τοῦ δευτέρου θαλάμου εἶναι $7 \times 2,5 \times 3$.

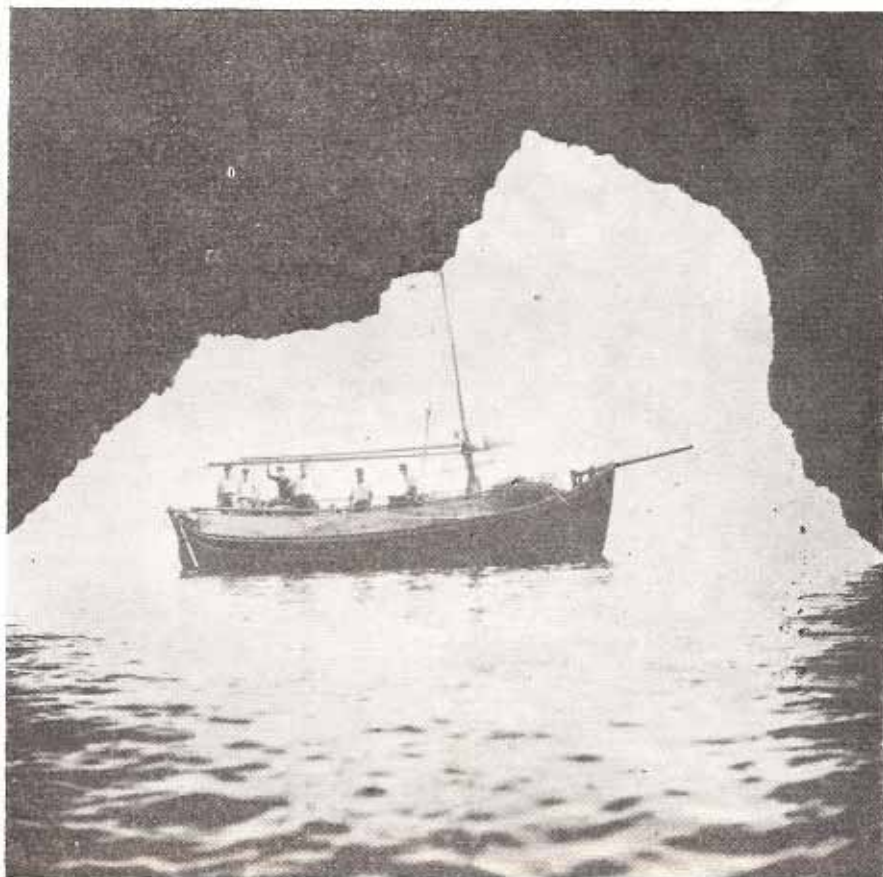
ΤΟΥΡΙΣΜΟΣ

Τὸ Κυανοῦν σπήλαιον θεωρεῖται τουριστικόν, ὄχι διὰ τὸ μέγεθός του, ἀλλὰ διὰ τὰς πρωτοτύπους εἰκόνας ποῦ προσφέρει εἰς τοὺς ἐπισκέπτας ὁ συνδυασμὸς ἡλίου καὶ θαλάσσης καὶ τὰ πάμπολα σύνδρομα τουριστικὰ στοιχεῖα ποῦ διαθέτει ὄχι μόνον ἡ παράλιος περιοχὴ τοῦ σπηλαίου ἀλλὰ καὶ ὀλόκληρος ἡ νήσος.

Ἡ διαδρομὴ διὰ ξηρᾶς ἀπὸ τὴν Πρωτεύουσαν μέχρι τοῦ βορειοτέρου ἀκρωτηρίου εἶναι γραφικωτάτη. Ἡ προσπέλασις τῆς γίνεται δι' ἀμαξιτῆς ὁδοῦ μετρίως καταστάσεως μέχρι τοῦ γραφικοῦ χωρίου Βολίμες. Ἡ συνεχιζομένη ἀμαξιτὴ ὁδὸς μέχρι Κορίθι εἶναι χειρίστη. Ἡ ὑπόλοιπος διαδρομὴ μέχρι φάρου γίνεται δι' ἀτραποῦ 00.40' πορείας.

Ἐπίσης γραφικωτάτη εἶναι καὶ ἡ θαλασσία προσπέλασις διὰ βενζινοπλοίων.

Δι' αὐτῆς ὁ ἐπισκέπτης ἔχει νὰ ἀπολαύσῃ ὠραιότατας τοποθεσίας μέχρι τοῦ χωρίου Ἀλυκανᾶ με θαυμασίαν εὐμεγέθη ἀμμουδιὰν καὶ ἀλυκάς. Αἱ συνεχιζόμεναι ὁμῶς εἰκόνες ποὺ προσφέρονται εἰς τοὺς ἐπισκέπτας εἶναι τελείως πρωτότυποι.



Κυανοῦν Σπήλαιον Ζακύνθου. Εἰσοδος

Εἰς τὴν τοποθεσίαν Χέλι προερχόμενοι ἐκ σχισμῶν βράχων εἰς ὕψος 1μ.π.ν.ε.θ. ρέουν πρὸς τὴν θάλασσαν δύο ἰαματικάι πηγαὶ ἀπέχουσαι μεταξὺ των περί τὰ 3μ. Τὰ ὕδατα τῶν ἀνωτέρω πηγῶν χρώματος γαλακτώδους με ὁσμὴν ὕδροθειοῦ περιέχουσι ὄξυθειϊκὴν μαγνησίαν καὶ ὄξυθειϊκὸν ἀσβέστιον.

Ἐξ αἰτίας τῶν ἀνωτέρω ὑδάτων ἡ θάλασσα εἰς ἑκτασιν 500 μ.π. ἔχει χρῶμα λευκάζον.

Τὸ ὕδωρ τῶν ἀνωτέρω πηγῶν χρησιμοποιοῦν οἱ κάτοικοι τῆς περιοχῆς ὡς καθαρκτικόν καὶ ὡς θεραπευτικόν κατὰ τῶν ρευματισμῶν.

Εἰς ἑκτασιν 1 χ.μ.π. συνεχίζουσι ἐκβολαὶ ὁμοίων πηγῶν, ἄλλαι εἰς τὸ ὕψος τῆς στάθμης τῆς θαλάσσης καὶ ἄλλαι ὑπὸ αὐτήν, μέχρι τοῦ σπηλαίου Ζυγγίου ἐντὸς τοῦ ὁποίου ὑπάρχει ἐπίσης ὁμοία πηγή.

Ἀκολουθεῖ ὁ γραφικὸς κολπίσκος Ἁγ. Νικολάου καὶ ἐν συνεχείᾳ διαφόρων μεγεθῶν κοιλώματα καὶ γέφυραι ἐκ διαβρώσεως τῶν βραχωδῶν ἀκτῶν ὑπὸ τῶν θαλασσίων κυμάτων μέχρι τοῦ Κυανοῦ Σπηλαίου.



Ἡ ἀριστερὰ πηγή με ὀξυθεικόν μαγνήσιον καὶ ὀξυθεικόν ἀσβέστιον.

ΣΠΗΛΑΙΟΝ ΖΥΓΓΙΑ

Ἄριθμὸς 1400

Εὐρίσκεται εἰς τὰ Β.Α. παράλια τῆς νήσου Ζακύνθου. Εἰς τὴν τοποθεσίαν Ζύγγια καὶ εἰς ἀπόστασιν 6 χ.μ.π. πρὸς Ν. τοῦ Κυανοῦ σπηλαίου.

ΤΟ ΣΠΗΛΑΙΟΝ

Είναι κοίλωμα σχηματισθέν ἐκ τῆς διαβρωτικῆς ἐνεργείας τῶν θαλασσιῶν κυμάτων.

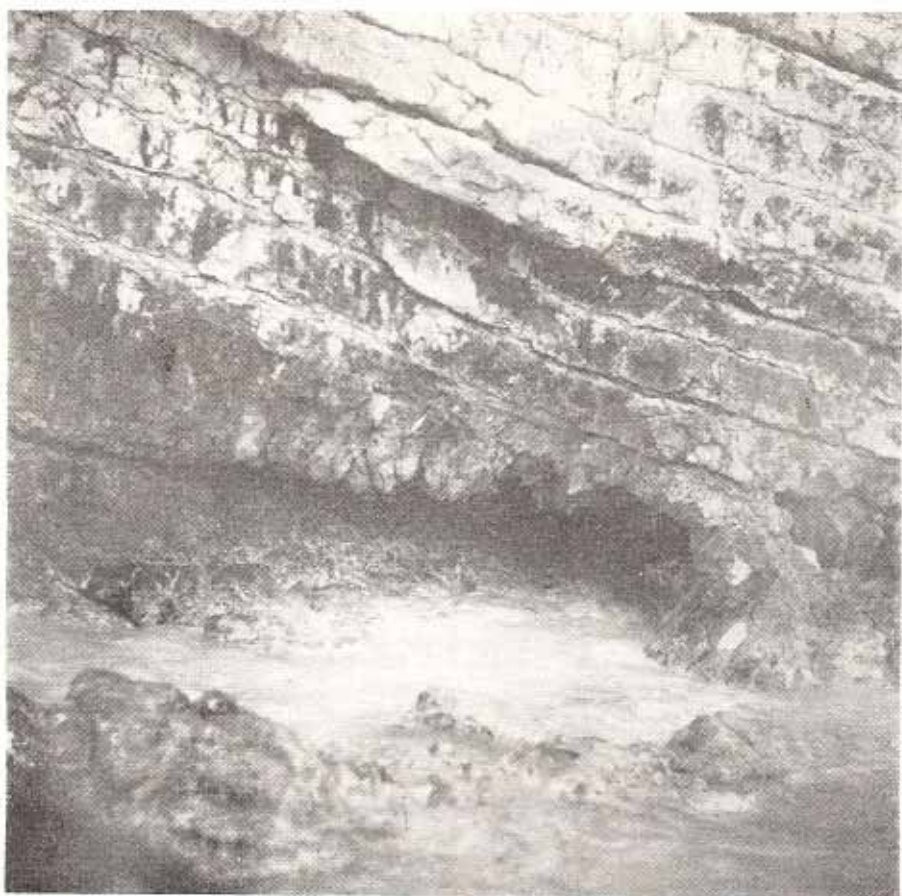
Ἡ εἰσοδὸς τοῦ ἔχει πλάτος 6 μ. \times 0,80.

Ἀποτελεῖται ἀπὸ ἓνα κυρίως θάλαμον ἐκτεινόμενον πρὸς δύο κατευθύνσεις :

Τὸ δεξιὸν τμήμα τοῦ εἶναι διαστάσεων 30 \times 10 \times 2,5.

Τὸ ἀριστερὸν τοιοῦτον εἶναι διαστάσεων 20 \times 6 \times 1,5—4.

Μεταξὺ ὁμῶς τῶν δύο τμημάτων τὸ κοίλωμα τοῦ σπηλαίου ἐκτείνεται



Καὶ ἡ δεξιὰ πηγὴ Ζύγγια.

εἰς τὸ ἐσωτερικὸν πολὺ περισσότερον, λόγῳ ὁμῶς τῆς χαμηλῆς ὀροφῆς τοῦ, εἶναι ἀπροσπέλαστον.

Ἐντὸς τοῦ σπηλαίου ἐκβάλλει ἰαματικὴ πηγὴ μὲ γαλακτόχροα ὕδατα καὶ μὲ ὀσμὴν ὑδροθείου, ἰδίας χημικῆς συστάσεως τῶν πηγῶν Ζύγγια.

Ἡ εἰκὼν ποῦ προσφέρει εἰς τοὺς ἐπισκέπτας ἢ ἀπόχρωσις τοῦ θαλασσιοῦ ὕδατος ἐξ αἰτίας τῶν ὑδάτων τῆς ἰαματικῆς πηγῆς καὶ τοῦ φωτὸς ποῦ

είσχωρεί ἐντὸς τῆς εἰσόδου καὶ διὰ τοῦ δεξιοῦ βράχου τοῖχου κενοῦ ὑπὸ τὴν ἐπιφάνειαν τῆς θαλάσσης, εἶναι ἀσύλληπτος.

ΤΟΥΡΙΣΜΟΣ

Τὸ σπήλαιον Ζύγγια θεωρεῖται τουριστικὸν γενικοῦ ἐνδιαφέροντος, διὰ καταλλήλου δὲ διευθετήσεως, δύναται νὰ θεωρηθῇ ἀντάξιον τοῦ διεθνoῦς φήμης τοιοῦτου παρὰ τὸ Κάπρι τῆς Ἰταλίας GROTTO AZZURRA. Τῆς Ζακύνθου ὁμως ἔχει καὶ τὸ μοναδικὸν πλεονέκτημα τῆς ἐκβαλλούσης ἐντὸς αὐτοῦ ἰαματικῆς πηγῆς. Σύνδρομα τουριστικὰ στοιχεῖα εἶναι ὅλα τὰ προαναφερθέντα.



Σπήλαιον Ζύγγια. Εἰσοδος

ΕΡΓΑ ΤΟΥΡΙΣΤΙΚΗΣ ΑΞΙΟΠΟΙΗΣΕΩΣ

Εἰς ἡν περίπτωσιν ἤθελεν ἀποφασισθῆ ἡ ἀξιοποίησις τῶν τουριστικῶν στοιχείων—μεσογειῶν καὶ δὴ παραλίωv—τῆς Ἀνατολικῆς πλευρᾶς τῆς νήσου Ζακύνθου πρὸς ὠφελος αὐτῆς, εἶναι ἀνάγκη νὰ ἐκτελεσθῆ ἡ ἀκόλουθος σειρά ἐργων.

I. Διαδρομή διὰ ξηρᾶς :

- 1ον. Βελτίωσις τῆς ὁδοῦ ἀπὸ πρωτεύουσαν διὰ Βολιμῶν μέχρι Κορίθι.
2ον. Διάνοιξις τοιαύτης ἀπὸ Κορίθι μέχρι Φάρου Σιχναρίου πρὸς πραγματοποιήσιν κυκλοτεροῦς διαδρομῆς κατὰ τὸ ἥμισυ διὰ ξηρᾶς καὶ κατὰ τὸ ἥμισυ διὰ θαλάσσης.
3ον. Τεχνητὴ μικρὰ ἀποβάθρα κάτωθεν τοῦ Φάρου διὰ τὴν ἀνετωτέραν ἐπιβίβασιν καὶ ἀποβίβασιν τῶν ἐπισκεπτῶν.

II. Διαδρομή διὰ θαλάσσης :

- 1ον. Ὁργάνωσις τακτικῆς συγκοινωνίας διὰ βενζινοπλοίων εἴτε ἐκ πρωτεύουσας—Φάρου, εἴτε διὰ πούλμαν εἰς Ἄλικανόν—ὅπως καὶ σήμερον — καὶ ἐν συνεχείᾳ διὰ βενζινοπλοίου μέχρι Φάρου. Εἰς Ἄλικανόν ὑπάρχει θαυμασιὰ ἀποβάθρα διὰ τὴν μεταφορὰν τοῦ ἄλατος.
2ον. Ἀξιοποίησις τῆς πλάζ Ἄλικανά, διὰ συγχρόνων ἀποδυτηρίων.

III. Διευθέτησις σπηλαίου Ζύγγια ἤτοι :

- 1ον. Ἐλαχίστη ὑψωσις τῆς εισόδου του πρὸς πρόληψιν μειώσεως τῆς γοητείας τῶν εἰκόνων ποῦ προσφέρονται εἰς τὸ ἐσωτερικόν.
2ον. Ὑψωσις ὀροφῆς τοῦ ἐνδιαμέσου χώρου μεταξὺ τῶν δύο τμημάτων τοῦ σπηλαίου, ὅσον τὸ δυνατόν εἰς περισσοτέραν ἐπιτρεπτὴν ἔκτασιν.

IV. Ἐκμετάλλευσις τῶν ὑδάτων τῶν 2 πηγῶν Ζύγγια ἤτοι :

- 1ον. Ἀξιοποίησις μέρους τῶν ὑδάτων των—τῆς μιᾶς πηγῆς—δι' ἐγκαταστάσεως συγχρονισμένων ἰαματικῶν λουτρῶν παρὰ τὸν πλησιέστερον κατάλληλον χώρον διοχετευομένων διὰ σωληνώσεων.
2ον Ἐκμετάλλευσις αὐτοῦ, παρὰ τὸν ἴδιον χώρον τῶν λουτρῶν, κατὰ τοὺς μὴ θερινούς μῆνας δι' ἐμφιαλώσεως πρὸς καθαρκτικὴν χρῆσιν.
3ον. Ἀξιοποίησις τῶν ὑδάτων τῆς ἑτέρας πηγῆς διὰ δεσμεύσεως αὐτῶν, πρὸς ἐπιτόπιον λούσιον τῶν πασχόντων.
Ἡ δέσμευσις των δύναται νὰ πραγματοποιηθῆ διὰ περιφράξεως τῆς περιοχῆς ἐν εἶδει δεξαμενῆς διὰ τσιμεντοβραχίονος, ἱκανοῦ εὗρους, ὁ ὁποῖος θὰ δύναται νὰ χρησιμοποιηθῆ ὡς ἀποβάθρα καὶ ἡμερησία παραμονὴ μετ' ἀναψυκτηρίου. Δεδομένου ὅτι ἡ θάλασσα περὶ τὰς πηγὰς Ζύγγια εἶναι μικροῦ βάθους καὶ ἀμυώδης, ἡ κατασκευὴ τοῦ τσιμεντοβραχίονος δὲν ἀπαιτεῖ, οὔτε πολλὰς δαπάνας, οὔτε τεχνικὰς δυσκολίας, ἀλλὰ μόνον ἀσφάλισιν ἐκ τοῦ χειμερίου κύματος.
Τοιοῦτοτρόπως θὰ δημιουργηθοῦν δύο κατηγορίαι λουτρῶν, πρὸς ἐξυπηρέτησιν πάσης οἰκονομικῆς τάξεως ἀσθενῶν.



RESUMÉ

GROTTE ENALIA AU NORD - EST DE ZANTE

Par Mme Anna Petrochilou

Grotte Azure (Kyanon) No 1.402

Elle se trouve à l'Est du cap situé tout à fait au Nord de l'île, Schinari, à une distance de 300 m. du cap. Les rayons du soleil qui se reflètent sur la surface des eaux forment des images multicolores spectaculaires. Près de la Grotte Azure (Kyanon) et à l'emplacement nommé CHELI, il y a deux sources d'eaux minérales contenant du sulfate de magnésium et de l'hydrosulfide de calcium. Les eaux de ces sources sont considérées comme ayant des propriétés laxatives et curatives des rhumatismes.

ΚΥΑΝΟΥΝ ΣΠΗΛΑΙΟΝ ΑΡ. 1402

ΣΧΙΝΑΡΙ ΖΑΚΥΝΘΟΥ 1:100

ΑΠΟΤΥΠΩΣΙΣ

ΑΝΝΑΣ ΠΕΤΡΟΧΕΙΛΟΥ

ΟΚΤΩΒΡΙΟΣ 1962



Grotte Xyghia No 1.400

Elle se trouve au littoral Nord - Est de Zante et à l'emplacement Xyghia, à une distance de 6 KLM vers le Sud de la Grotte Azure.

Elle est considérée comme ayant un intérêt touristique général digne de celui de la Grotte Azurra de Capri, en Italie qui est de renommée internationale. Elle a l'avantage que des sources curatives prennent naissance dans la grotte même. Elle consiste d'une pièce qui s'étend vers deux directions, la partie droite mesurant 30 X 10 X 2,5 et la partie gauche mesurant 20 X 6 X 1,5-4.

La composition chimique des eaux des sources de Grotte Xyghia est la même que celle des eaux des sources qui se trouvent à l'emplacement Cheli.

ΣΠΗΛΑΙΟΝ ΞΥΓΓΙΑ ΑΡ. 1400

ΧΕΛΙ ΖΑΚΥΝΘΟΥ 1:200

ΑΠΟΤΥΠΩΣΙΣ ΑΝΝΑΣ ΠΕΤΡΟΧΕΙΛΟΥ

ΟΚΤΩΒΡΙΟΣ 1962

