
ΣΠΗΛΑΙΟΝ ΜΑΥΡΗΣ ΤΡΟΥΠΑΣ ΝΗΣΟΥ ΣΧΙΖΑΣ ΜΕΘΩΝΗΣ ΜΕΣΣΗΝΙΑΣ

Ἄριθμὸς 1029

Ἰπὸ τοῦ κ. Ἰ. Ἰωάννου
Συμβούλου Ε.Σ.Ε.

Τὸ σπήλαιον «Μαύρη Τρούπα» ἀριθμὸς 1029 εὑρίσκεται στὴ νήσο Σχίζα παρὰ τὴν Μεθώνη Μεσσηνίας, καὶ σὲ ὕψος 100μ. ἀπὸ τὴν θάλασσα καὶ σὲ ἀπόστασι ἐνὸς χιλιομέτρου ἀπὸ τὴν ἀρχὴ τῆς τρίτης χαράδρας τῆς τοποθεσίας Τρία Χαντάκια, ἀπὸ τὸ λιμανάκι τῆς Συκιάς.

ΙΣΤΟΡΙΚΟ

Τὸ σπήλαιο τῆς νήσου Σχίζας «Μαύρη Τρούπα» εἶναι γνωστὸ πολὺ πιὸ πρὶν τοῦ 1929 ὅποτε καὶ ἀναγγέλεται ἐπίσημα ἢ ὑπαρξίς του. Στὸ «Θάρος», τὴν ἐφημερίδα τῆς Καλαμάτας, δημοσιεύεται τὸν Μάρτιο 1961 ἄρθρο μὲ ἐντυπώσεις ἀπὸ ἐπίσκεψί του στὸ σπήλαιο, τοῦ σουηδοῦ Νατὰν Βαλμίν. Ὁ Νατὰν Βαλμίν περιορίζεται περισσότερο στὸν καθορισμὸ τῶν θαυσμάτων ἀγγείων ποὺ βρέθηκαν μέσα σ' αὐτό.

Ἀμέσως δείχνουν ἐνδιαφέρον ὁ διευθυντὴς τῆς ἐφημερίδος «Νέστωρ» κ. Κ. Ἀλεβίζος καὶ ὁ πρόεδρος τῆς τουριστικῆς ἐπιτροπῆς Μεθώνης κ. Κ. Τσοῦστουρας. Οἱ ἀνωτέρω ἀνέλαβον τὰ ἔξοδα μετακινήσεως καὶ διαμονῆς τοῦ σπηλαιολόγου τῆς Ε.Σ.Ε.

Ἡ ἐξερεύνησις πραγματοποιεῖται τὴν 30ὴν Ἰουλίου 1961 μὲ τὴν βοήθεια τῶν προαναφερθέντων καὶ κατοίκων Μεθώνης καὶ Φοινικούντος. Τὴν μελέτη τῆς ἐξερευνήσεως ἀνέθεσε ἡ Ἑλληνικὴ Σπηλαιολογικὴ Ἑταιρία εἰς τὸν γράφοντα.

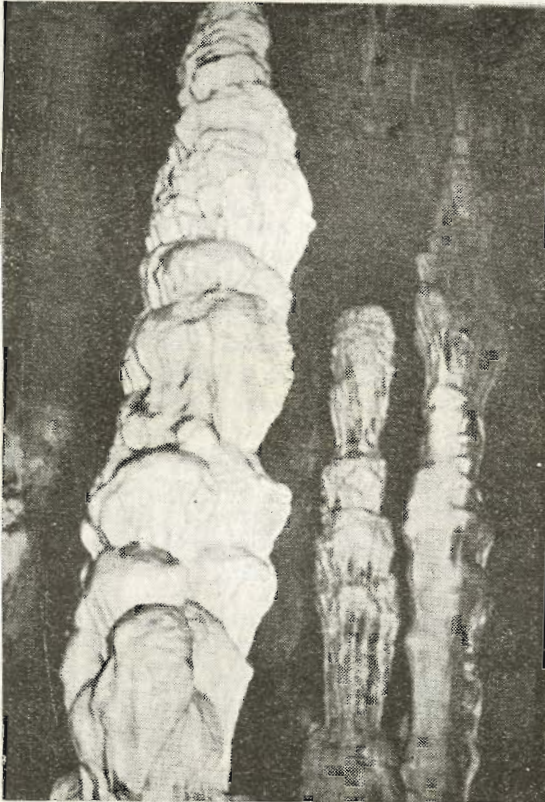
ΠΡΟΣΠΕΛΑΣΙΣ

Ἡ προσπέλασις γίνεται μὲ βενζίνα ἀπὸ τὴν Μεθώνη μὲ μιᾶς ὥρας διαδρομὴ μέχρι σὲ ἓνα ἀντιστοίχως ἀπὸ τὰ τρία λιμανάκια Συκιά — Καλὸ Λιμάνι — Ἀρνακί. Ἀπὸ ἐδῶ σὲ δύσβατα μονοπάτια μὲ πορεία μιᾶς ὥρας φθάνουμε στὴν εἴσοδο τοῦ σπηλαίου. Εἶναι ἀπαραίτητη ἡ βοήθεια ὁδηγοῦ λόγω τῆς δυσκολίας εὐρέσεως τῆς εἰσόδου, ἐπειδὴ εὑρίσκεται σὲ σημεῖο κρυμμένο ἀπὸ θάμνους καὶ βρά-

για στο έσωτερικό της χαράδρας, άλλοιως είναι προβληματική ή ανακάλυψις τής εισόδου. Όλόκληρος ή Σχίζα είναι πετρώδης με θάμνους και ελάχιστα χαμηλά δένδρα γύρω από την τοποθεσία του σπηλαίου, κυρίως στο άνω μέρος τής χαράδρας όπου και τὰ ποιμνιοστάσια τών βοσκών και μοναδικών κατοίκων του νησιού μόνο κατά τούς θερινούς μήνες.

ΤΟ ΣΠΗΛΑΙΟ

Το σπήλαιο «Μαύρη Τρούπα» αποτελείται από ένα κεντρικό διάδρομο ο οποίος χωρίζεται σε δέκα θαλάμους και μικρά διαμερίσματα. Η είσοδος του είναι άνοιγμα πλάτους 2 μ. και 1 μ. ύψους.



Σπήλαιο Μαύρης Τρούπας. Σταλαγμίτης και κολώνες 4 μ. μ.

Μετά το στόμιο τής εισόδου ακολουθεί μικρός θάλαμος. Άριστερά του από σχισμή πολύ στενή μπαίνουμε σε θαλάμους 5 X 5 X 2,50, είναι θαυμάσια διακοσμημένος, κυρίως τὰ τοιχώματα με στρώματα σταλαχτιτικής ύλης. Από μικρό άνοιγμα στο βάθος άριστερά διακρίνεται ή κύρια αίθουσα.

Σε 15 μ. περίπου από την είσοδο και με κατάβασι 2,5 μ. βρισκόμαστε στην κύρια αίθουσα. Τεράστιες κολώνες 6 μ. στολίζουν θεαματικά και τής χαρίζουν μεγαλοπρέπεια στην αίθουσα τόσο που να θυμίζει ναό. Ένας σταλαγμίτης 4μ., μο-

ναδικός στο είδος του στο κέντρο. Στην άκρη και δεξιά υπάρχει ξηρολιθιά όπου το σταλακτιτικό υλικό έχει ένωση και στολίση όμορφα τις χτισμένες πέτρες. Σίγουρα πρόκειται για αρχαίο κτίσμα. Από πάνω ακριβώς σταλαχτίτες από τους κεντρικούς πόρους των οποίων έχουν περάσει ρίζες, των έξω του εδάφους θάμνων και κρέμονται παράξενα στο κενό σαν συνέχεια των σταλακτικών. Η αίθουσα έχει διαστάσεις 12 X 10 X 6.

Παρατηρήθηκαν ρωγμές και μικρές καταδόθρες που δεν χωρά ανθρώπινο σώμα και που δεν αποκλείεται με την διάνοξί τους να αποκαλύψουν άγνωστες αίθουσες του σπηλαίου.

Κατηφορικά 2μ. και ακολουθώντας τον διάδρομο συνέχεια της κυρίας αίθουσας προχωρούμε διαίζοντας πάνω σε σταλαγμίτες. Ωραιότατοι σταλαχτίτες κρέμονται από την οροφή και άριστερά μας ένα σύνολο από σταλαγμίτες σε άπιδανες κλίσεις με ύψος 1μ. δίνουν εντύπωση θεατρικής παραστάσεως. Ο διάδρομος είναι γλιστερός από το γουανό και την υγρασία μέχρι τον τελευταίο θάλαμό του που καταλήγει σε στενή καταδόθρα βάθους 3μ. και με συνέχεια προς τα δεξιά αλλά αδύνατο το πέρασμα λόγω στενότητας για ανθρώπινο σώμα. Οι τελευταίοι θάλαμοι διατηρούν πιο άκέραιο τον σταλακτιτικό τους διάκοσμο λόγω της αποστάσεως και οι αρχαιοκάπηλοι δεν προχώρησαν τόσο μέσα για να προξενήσουν ζημιές.

ΔΙΑΣΤΑΣΕΙΣ

Το ολικό μήκος των διαδρόμων και αίθουσών είναι 130 μ. περίπου, έχει δε κατευθείαν γραμμή μήκος στα 50μ.

ΒΙΟΣΠΗΛΑΙΟΛΟΓΙΑ

Παρατηρήθη μεγάλη ποσότης γουανό, αλλά ίχνος ζωντανής νυχτερίδας. Είναι ανεξήγητο το γιατί εγκατελείφθη το σπήλαιο από τις νυχτερίδες. Ίσως οι έκρηξεις με δυναμίτες από τους αρχαιοκαπήλους δημιούργησαν ακατάλληλο περιβάλλον για ζωή μέσα στο σπήλαιο. Ουδέν σπηλαιοίδιον παρατηρήθη αν και δεν έγινε έπισταμένη έρευνα δια τον σκοπόν αυτό.

ΙΣΤΟΡΙΑ ΚΑΙ ΑΡΧΑΙΟΛΟΓΙΑ

Ο περιορισμένος χρόνος δεν επέτρεψε την έρευνα για τα περιφημοσυζητούμενα θραύσματα αγγείων τα οποία ο Βαλμίν τοποθετεί σύμφωνα με την διακόσμηση τους σε μεσοελλαδικά ή μεσογινωικά. Η ιδέα ότι ίσως είναι της τεχντροπίας των μοναδικών στον κόσμο κεραμικών άριστουργημάτων του σπηλαίου Καμαρών, (άριθμός σπηλαιολογικού μητρώου 804), και αν τελικά αποδειχθή σχέσις μεταξύ των εύρημάτων των δύο σπηλαίων θα γίνη πραγματικότης το όνειρο της αποδείξεως, πολλών γνωστών έπιστημόνων και αρχαιολόγων, ότι ή Κρήτη ήταν ένωμένη με την Πελοπόννησο.

Λέγεται ότι ήταν και άντρο του Νέστωρα. Ξένοι αρχαιολόγοι το έπισκέπτονται με σχεδιαγράμματα και αυτό κίνησε και το ενδιαφέρον των βανδάλων, οι όποιοι έκαναν και τις ζημιές στην προσπάθειά τους να βρούν φανταστικούς θησαυρούς, που όπως πιστεύεται έχουν κρύψει εκεί πειρατές.

ΤΟΥΡΙΣΜΟΣ

Τὸ σπήλαιο τῆς Μαύρης Τρούπας δύναται νὰ θεωρηθῆ τουριστικόν τοπικὸν ἐνδιαφέροντος, ἐξ αἰτίας τῶν καταστροφῶν τοῦ διακόσμου του. Ἐὰν διατηρούσε τὴν ἀρτιμέλειά του θὰ ἦταν πράγματι ἕνα ἀριστούργημα τῆς φύσεως. Παρ' ὅλα αὐτὰ διατηρεῖ σπανίους σταλακτίτας, σταλαγμίτας, κολῶνες καὶ στολίσματα ἀξιόλογα ἀπὸ τὴν σταλακτιτικὴ ὕλη στὰ τοιχώματα.

Ἄλλὰ ὑπάρχουν πολλὰ τουριστικὰ σύνδρομα. Ἡ Μεθώνη μὲ τὸ κάστρο τῆς, τὸ μπουρτζι τῆς, ἐφάμιλλο τὸ τοῦ Ναυπλίου καὶ κατάλληλο γιὰ ξενοδοχεῖο. Ἐπίσης τὸ κοντινὸ νησὶ Σαπιέντζα ποὺ ἐτοιμάζεται ὡς Ἐθνικὸς δριμὸς ἀναπτύξεως τοῦ κρητικοῦ αἰγάγρου. Οἱ φιλόξενοι κάτοικοι τῆς Μεθώνης, ἡ ὁμορφὴ ἀμμουδιὰ τῆς παραλίας καὶ ὅλα τέλος ἀπὸ πλευρᾶς τοποθεσίας βοηθοῦν τὸν τουρισμὸν. Ἐνῶ τόσο ἡ Σχίζα ὅσο καὶ ἡ Σαπιέντζα εἶναι ἰδεώδεις τόποι γιὰ ὑποβρύχιον ψάρεμα.

Λόγω ἐσωτερικῆς φυσικῆς διατάξεως τοῦ σπηλαίου ἡ τουριστικὴ ἀξιοποίησις αὐτοῦ δὲν ἀπαιτεῖ μεγάλον κονδύλι. Ἐπίσης μπορεῖ νὰ λυθῆ καὶ τὸ πρόβλημα διανοίξεως δρόμου μὲ τὴν βοήθειαν τοῦ Μηχανικοῦ τοῦ Στρατοῦ μέχρι τὴν εἴσοδον τοῦ σπηλαίου ἀπὸ ἕνα τῶν τριῶν λιμανιῶν Καλὸ Λιμάνι, Ἀρνάκι καὶ Συκιά.

Ἡ νῆσος Σχίζα ἔχει δυνατότητες δημιουργίας σὲ αὐτὴν διεθνούς κάμπινγκ μὲ κέντρο τὰ ἀξιοθέατα τοῦ σπηλαίου Μαύρη Τρούπα.

LA GROTTTE "MAVRI TRYPA,, N^o 1029

Par M. JEAN JOANNOU

La grotte MAVRI TRIPA (Trou Noir) se trouve sur l'île SCHIZA aux côtés sud-ouest du Pelepcnèse, Une première exploration est effectuée par le suédois Mr, Natan Valmin, mais elle est connue dès 1929.

En Juillet 1961 la S. S. G. a visité la grotte pour une exploration finale. Le groupe de Mr. Ioannou a exploré dix salles dans un longueur total de 130 mètres. Il s'agit d'une grotte touristique mais d'un intérêt local.